



**PRESANCA II**  
Programa Regional de Seguridad  
Alimentaria y Nutricional  
para Centroamérica

**PRESISAN**  
Programa Regional de Sistemas  
de Información en Seguridad  
Alimentaria y Nutricional



**MAESTRÍA REGIONAL EN SEGURIDAD ALIMENTARIA Y NUTRICIONAL  
CON ÉNFASIS EN GESTION LOCAL**



**USAC**

**DESARROLLO DE UNA ESTRUCTURA ORGANIZACIONAL MUNICIPAL PARA LA GESTIÓN DE  
LA SEGURIDAD ALIMENTARIA NUTRICIONAL DEL MUNICIPIO DE SAN JUAN DE RIO COCO,  
DEPARTAMENTO DE MADRIZ - NICARAGUA**

**Abril 2012 a Octubre 2013**



**UNAN-Managua**



**UNAN-León**



**Universidad  
de Panamá**

**Ing. Elvis Zacharo López Moreno**

**León, Nicaragua, Noviembre del 2013**



MINISTERIO DE ASUNTOS  
EXTERIORES DE FINLANDIA



**MAESTRÍA REGIONAL EN SEGURIDAD ALIMENTARIA Y NUTRICIONAL CON ÉNFASIS EN  
GESTION LOCAL**

**DESARROLLO DE UNA ESTRUCTURA ORGANIZACIONAL MUNICIPAL PARA LA GESTIÓN DE  
LA SEGURIDAD ALIMENTARIA NUTRICIONAL DEL MUNICIPIO DE SAN JUAN DE RIO COCO,  
DEPARTAMENTO DE MADRIZ - NICARAGUA**

**Abril 2012 a Octubre 2013**

**Ing. Elvis Zacharo López Moreno**

León, Nicaragua, Noviembre del 2013

## COMITÉ ACADÉMICO REGIONAL

1. Consejo Superior Universitario de Centroamérica (CSUCA)
  - Dr. Alfonso Fuentes Soria, Secretario General
  - Ing. Aníbal Martínez, Coordinador del Sistema Centroamericano de Relación Universidad-Sociedad (SICAUS)
2. Universidad de San Carlos de Guatemala (USAC)
  - Dr. Oscar Cóbar, Decano Facultad de Ciencias Químicas y Farmacia
  - Licda. Vivian Matta, Enlace Universidad Comité Académico Regional MARSAN
3. Universidad Nacional Autónoma de Nicaragua (UNAN-M), de Managua
  - Licda. Ramona Rodríguez, Vice Rectora General de UNAN Managua
  - Licda. Carmen María Flores, Enlace Universidad Comité Académico Regional MARSAN
4. Universidad Nacional Autónoma de Nicaragua (UNAN-L), de León.
  - Licda. Flor de Maria Valle Espinoza, Vice Rectora de Investigación y Postgrado
  - Licda. Christiane González Calderón, Enlace Universidad Comité Académico Regional MARSAN
5. Universidad de Panamá (UP) de Panamá
  - Dr. Filiberto Morales, Director de Investigación y Postgrado
  - Dra. Diorgelina de Ávila, Enlace Universidad Comité Académico Regional MARSAN
6. Universidad de Las Américas (UDELAS)
  - Dr. Gregorio Urriola
7. Programa Regional de Seguridad Alimentaria y Nutricional para Centroamérica (PRESANCA II)  
– Programa Regional de Sistemas de Información en Seguridad Alimentaria y Nutricional (PRESISAN)
  - Licda. Patricia Palma, Directora PRESANCA II
  - Licda. Hedí Deman, Coordinadora de PRESISAN
  - Ing. Fernando Fuentes Mohr, PRESANCA II
  - Dr. Mario Serpas, PRESISAN

## **BIOGRAFIA**

Elvis Zacharo López Moreno, Nicaragüense, originario de la ciudad de León, Departamento de León, pero con domicilio en la ciudad de Esquipulas, Departamento de Matagalpa, graduado de la carrera de Ingeniería en Agroecología Tropical, título otorgado por la Facultad de Ciencias de la Universidad Nacional Autónoma de Nicaragua -UNAN – LEÓN- desde el año de 2004.

Actualmente egresado de la carrera de Licenciatura en Derecho Social y estudiante de la especialidad en Derecho Penal, título otorgado por la Universidad Internacional para la Integración de América Latina –UNIVAL-, sede en Matagalpa.

Desde el mes de abril del año 2012, formó parte de la segunda promoción de estudiantes de Maestría Regional en Seguridad Alimentaria y Nutricional (MARSAN II), desarrollado por el Programa Regional en Seguridad Alimentaria y Nutricional para Centro América en su segunda Fase (PRESANCA II) formación que finaliza con la presentación y defensa de este estudio monográfico.

## **DEDICATORIA**

Dedico esta monografía principalmente a mi Dios todo poderoso, por ser el Ser quien me ha llenado de su fuerza y bendición para poder culminar con éxito este reto y quien me apoyado en todo el camino recorrido durante toda mi vida.

De igual forma dedico este estudio a mis padres y hermanos quienes han sufrido junto a mí la separación del seno familiar y demostrar con ello que la separación no fue en vano y que con este documento se demuestran uno de los primeros frutos de este esfuerzo en común que nos espera en la vida.

De ultimo pero no menos importante dedico ese trabajo a todas y cada una de las personas que hicieron posible mi desarrollo como profesional en el transcurso de estos 18 meses de formación.

## **RECONOCIMIENTOS**

Reconozco el apoyo brindado por las municipalidades de San Juan de Rio Coco, Yalaguina y Totogalpa, quienes me recibieron como un miembro más dentro de su equipo de trabajo de igual forma reconozco el excelente trabajo de equipo formado con el TécniSAN, responsables de CEDESAN y responsables de ECOSAN, que gracias a su apoyo el día de hoy estoy cumpliendo con esta meta.

De igual manera quiero reconocer el apoyo otorgado por cada una de las personas que forma parte del equipo de trabajo de la Asociación de Municipios de Madriz (AMMA), quienes con su alegría y entusiasmo hicieron que este periodo de trabajo fuera más ligero, debido a su gran calor hogareño y armonioso que me hicieron sentir.

## **AGRADECIMIENTO**

Agradezco primeramente a Dios por llenarme de paciencia en mis momentos de desespero y de sabiduría en mis momentos de duda, que sin con su bendición nunca lo hubiera logrado.

De igual forma quiero agradecer al Programa Regional de Seguridad Alimentaria y Nutricional (PRESANCA II) y Programa Regional de Sistemas de Información en Seguridad Alimentaria y Nutricional (PRESISAN), por la oportunidad otorgada, al igual que a todo el equipo de trabajo, entre ellos Maestros y equipo técnico, pero muy en especial a Claudia Lorena Godoy Mendoza y Lorena de Mayorga, quienes con su labor profesional y familiar hicieron que cada encuentro fuera no solo fuera una experiencia de aprendizaje sino uno lleno de paz, amistad y confianza.

Agradezco de igual manera a todas y cada una de las instituciones que abrieron sus puertas y me apoyaron en dar cumplimiento a las metas propuestas, que sin duda alguna impulsaron junto a mi este caminar y que hoy pueden dar fe de los frutos alcanzados.

Agradezco a mi Familia principalmente a mi mama Diega Ligia Moreno Urbina y mi hermana Jessica María López Moreno quienes me motivaron a tomar este reto y que con su apoyo hoy llevé a su final.

## SIGLAS Y ACRÓNIMOS

SIGLA	SIGNIFICADO
<b>AMMA</b>	Asociación de Municipios de Madriz
<b>Arto.</b>	Artículo
<b>CEDESAN</b>	Centros de Documentación y Exhibición en SAN
<b>COMUSSAN</b>	Comisión Municipal en Soberanía Alimentaria y Nutricional
<b>Depto.</b>	Departamento
<b>ECOSAN</b>	Espacio de Eco-tecnologías para la Seguridad Alimentaria y Nutricional
<b>FI</b>	Fortalecimiento Institucional
<b>FONSAN</b>	Fondo en Seguridad Alimentaria y Nutricional
<b>INIFON</b>	Instituto Nicaragüense de Fomento
<b>OBSAN</b>	Observatorio en Seguridad Alimentaria y Nutricional
<b>MARSAN</b>	Maestría Regional en Seguridad Alimentaria y Nutricional
<b>MARSAN II</b>	Segunda Promoción en la Maestría Regional en Seguridad Alimentaria y Nutricional
<b>PEDM</b>	Plan Estratégico de Desarrollo Municipal
<b>PIAM</b>	Plan de Inversión Anual Municipal
<b>PIM</b>	Plan de Inversión Municipal
<b>PIMM</b>	Plan de inversión Municipal Multianual
<b>PRESANCA</b>	Programa Regional en Seguridad Alimentaria y Nutricional para Centroamérica
<b>PRESANCA II</b>	Programa Regional en Seguridad Alimentaria y Nutricional para Centroamérica en su segunda Fase
<b>PRESISAN</b>	Programa Regional en Sistemas de Información en Seguridad Alimentaria y Nutricional
<b>SAN</b>	Seguridad Alimentaria y Nutricional
<b>S.J.R.C.</b>	San Juan de Rio Coco
<b>TMS</b>	Técnico en Monitoreo y Supervisión
<b>UCPCO</b>	Unión de Cooperativa de Productores de Café Orgánico
<b>UE</b>	Unión Europea
<b>UNIVAL</b>	Universidad Internacional para la Integración de América
<b>UNAN</b>	Universidad Nacional Autónoma de Nicaragua
<b>UTSSAN</b>	Unidad Técnica en Soberanía Alimentaria y Nutricional
<b>URD</b>	Urgencia, Rehabilitación y Desarrollo
<b>OG</b>	Organismo Gubernamental
<b>ONG</b>	Organismo No Gubernamental



## RESUMEN EJECUTIVO

La experiencia de trabajo se realizó en dos etapas, la primera corresponde al seguimiento de las acciones de la SAN desde el Municipio de San Juan de Rio Coco, perteneciente al Departamento de Madriz a unos 69 km de distancia de la cabecera Departamental Somoto y a 205 km de la ciudad capital Managua y la segunda etapa se orientó en darle seguimiento a las acciones de las Comisiones Municipales en Soberanía y Seguridad Alimentaria y Nutricional de los municipios de Yalaguina y Totogalpa, ambos pertenecientes al Departamento de Madriz, con la diferencia que la asistencia técnica se realizó desde la Asociación de Municipios de Madriz – AMMA-.

En el desarrollo de este documento se plasman tanto los objetivos de este estudio, como la metodología de realizar el mismo, con la finalidad de que los lectores puedan identificar cada proceso desarrollado en esta experiencia académica y vivencial de este proceso de aprendizaje, así como también las lecciones aprendidas que surgen como resultado de los distintos métodos y técnicas utilizadas para lograr la culminación de esta experiencia con éxito.

El documento presenta de igual forma cómo cada una de estas técnicas fueron contribuyendo en el proceso de fortalecimiento de aptitudes y capacidades que el estudiante de maestría fue desarrollando a lo largo de su experiencia, sin olvidar las técnicas tanto metodológicas como científicas que permitieron llegar a obtener estos resultados.

Uno de los logros obtenidos es la creación y fortalecimiento de una estructura municipal encargada de velar por todas las acciones dirigidas a lograr el fortalecimiento de la SAN en el municipio de S.J.R.C. a través del fortalecimiento de la COMUSSAN como el de los componentes desarrollados por la Municipalidad como son el OBSAN, CEDESAN y ECOSAN en el municipio, sin olvidar dar seguimiento a los distintos proyectos o programas que en el territorio se encuentran ejecutando ya sea estos a través de la Municipalidad o por otros actores locales.

Para lograr un mayor impacto ante la población en el tema de reducción de la desnutrición crónica infantil, hambre y pobreza, es necesario identificar aquellas estrategias que permiten un acercamiento a la realidad de los municipios como vincular líneas de trabajos con otros actores, el fortalecimiento de la COMUSSAN y encontrar la manera de incidir en el desarrollo de políticas públicas orientadas a la SAN y poder consolidar el éxito de las mismas.

De esta forma se espera que el documento contenga información importante para el lector basada sobre la experiencia vivida durante el periodo de gestión como asistente técnico local de tres municipios del Departamento de Madriz, Nicaragua.

## TABLA DE CONTENIDO

<b>RESUMEN EJECUTIVO.....</b>	<b>viii</b>
<b>1. INTRODUCCIÓN .....</b>	<b>1</b>
<b>2. OBJETIVO DE LA MONOGRAFÍA .....</b>	<b>3</b>
<b>3. METODOLOGÍA DE ELABORACIÓN DE LA MONOGRAFÍA. ....</b>	<b>4</b>
<b>4. PROCESO DE SU ACCIONAR, LA EXPERIENCIA VIVIDA .....</b>	<b>5</b>
a. OBJETIVO GENERAL .....	5
b. OBJETIVOS ESPECÍFICOS .....	5
c. ANTECEDENTES DE DONDE SE VIVIÓ LA EXPERIENCIA .....	5
d. EL MARCO ORIENTADOR DE SEGURIDAD ALIMENTARIA NUTRICIONAL .....	7
e. METODOLOGÍA Y RECURSOS METODOLÓGICOS DE GESTIÓN EN SAN EMPLEADOS .....	9
<b>5. RESULTADOS OBTENIDOS EN TÉRMINOS DE SAN.....</b>	<b>15</b>
5.1. MAPA DE PROCESO.....	15
5.2. CREANDO BASE PARA LA SAN...Los primeros pasos .....	16
5.3. CREANDO ALIANZAS...el segundo momento .....	18
5.4. VIENDO A FUTURO...Avanzando, avanzando .....	26
5.5. LA COSECHA ESTABLECIDA DE LA UTSSAN...momento de prueba .	28
5.6. FORTALECIMIENTO DE LA SEGURIDAD ALIMENTARIA NUTRICIONAL DESDE LA ASOCIACION DE MUNICIPIOS DE MADRIZ (AMMA)...replicando la experiencia y multiplicando cosecha .....	30
<b>6. LECCIONES APRENDIDAS.....</b>	<b>33</b>
<b>7. CONCLUSIONES .....</b>	<b>34</b>
<b>8. RECOMENDACIONES.....</b>	<b>35</b>
<b>9. BIBLIOGRAFÍA .....</b>	<b>36</b>
<b>10.ANEXOS .....</b>	<b>37</b>

## ÍNDICE DE ILUSTRACIONES

Ilustración 1 Mapa de ubicación del Municipio de S.J.R.C.....	5
Ilustración 2 Mapa de Proceso de experiencia en Campo .....	15
Ilustración 3. Inauguración de la UTSSAN, S.J.R.C. 409-T-1-036-130612.....	17
Ilustración 4 Caracterización Municipal S.J.R.C.....	18
Ilustración 5 Grupo de estudiantes promotores S.J.R.C. 409-T-1-019-160812.....	19
Ilustración 6 Replica de talleres S.J.R.C. 409-T-1-027-160812 .....	19
Ilustración 7 Certificación de proyecto SAN de cooperativa UCPCO .....	20
Ilustración 8 Perfil de Protocolo de Investigación "Epidemiología Nutricional". .....	21
Ilustración 9 Educación y Cultura Alimentaria .....	22
Ilustración 10 Resultados de la primera línea base con enfoque SAN del municipio de S.J.R.C.....	23
Ilustración 11 Mapeo de Actores del Municipio de S.J.R.C.....	25
Ilustración 12 Perfil de proyecto de mejoramiento de la calidad de agua a través de la implementación de bio - filtros .....	27
Ilustración 13 Análisis del Modelo Alimentario y Nutricional del Municipio de S.J.R.C. ....	27
Ilustración 14 Caracterización Municipal con Enfoque de Capitales de la SAN de S.J.R.C... ..	28
Ilustración 15 PIAM 2013, S.J.R.C .....	29
Ilustración 16 Conformación de COMUSSAN de Totogalpa, TOT 405-FI-1-02-140313.....	31
Ilustración 17 Realización de primer taller de capacitación en Proyecto Yalaguina, YAL 406 - FI-1-002-220513 .....	32

## 1. INTRODUCCIÓN

La experiencia como estudiante de Maestría en Seguridad Alimentaria Nutricional para el Programa Regional En Seguridad Alimentaria Nutricional para Centroamérica –PRESANCA II- se realizó en dos etapas la primera fue en el municipio de San Juan de Rio Coco, perteneciente al Departamento de Madriz, Nicaragua, experiencia que consistió principalmente en el fortalecimiento institucional relacionado al tema SAN y a su vez crear una estructura física funcional dentro de la Municipalidad de San Juan de Rio Coco, que permitiera desarrollar la SAN en el Municipio.

Cabe mencionar que esta primera etapa de experiencia se realizó de forma más personalizada, debido a que se convivió directamente en el Municipio y por ende en la Municipalidad, el poder sentirse parte o uno más del equipo de trabajo permitió conocer cuál era el estado actual de la SAN y la forma que las personas lo percibían.

Al hablar de seguridad alimentaria y nutricional en el municipio se identificaba un desconcierto en cuanto a comprender cuál era la verdadera finalidad de promover SAN en el Municipio. La SAN era considerada como parte de un programa que la Municipalidad debería de apoyar según convenios firmados anteriormente, comportamiento que con el tiempo fue cambiando gracias a distintas acciones que fueron descubriendo la gama de significados y soluciones que conlleva hablar de SAN.

Para ello se requirió de acciones como charlas y talleres dirigidas a la población estudiantil, como a los trabajadores municipales y autoridades locales en el tema SAN, promover actividades como ferias municipales en conjunto a otros actores presentes en el Municipio y promover el desarrollo de conocimientos en jóvenes estudiantes para la implementación de prácticas ecológicas que contribuyan a generar producción pero de forma amigable con el medio ambiente, estas y otras actividades fueron las que lograron este cambio.

Con el pasar del tiempo y conforme se fueron identificando y desarrollando estas acciones, se puede lograr que la población en general del Municipio se comprometiera y se apropiara de la SAN, esto a partir que dentro de la Municipalidad iniciara a funcionar una nueva estructura física, funcional y sólida que permitía dar seguimiento a todas las actividades relacionadas al tema de Seguridad Alimentaria Nutricional denominada bajo las siglas de UTSSAN, esta Unidad Técnica en Soberanía y Seguridad Alimentaria Nutricional sería la encargada de dar seguimiento a la Comisión Municipal en Soberanía en Seguridad Alimentaria y Nutricional – COMUSSAN- la que según ley debió de estar conformada y funcionando desde el año de 2009, año en que se publicó la ley y de esta forma promover y desarrollar la SAN en el Municipio para contribuir a la reducción de la inseguridad Alimentaria y Nutricional existente en el País.

La segunda etapa de esta experiencia consistió en darle seguimiento a las acciones de las Comisiones Municipales en Soberanía y Seguridad Alimentaria y Nutricional de dos

Municipios como son Yalaguina y Totogalpa, ambos pertenecientes al Departamento de Madriz, asistencia técnica que se realizó desde la Asociación de Municipios de Madriz – AMMA-, situación muy distinta a la experiencia realizada en el Municipio de San Juan de Rio Coco, ya que en esta ocasión no se vivía directamente en los Municipios, sino que se daba seguimiento y monitoreo a las acciones que ambas comisiones desarrollaban en sus Municipios.

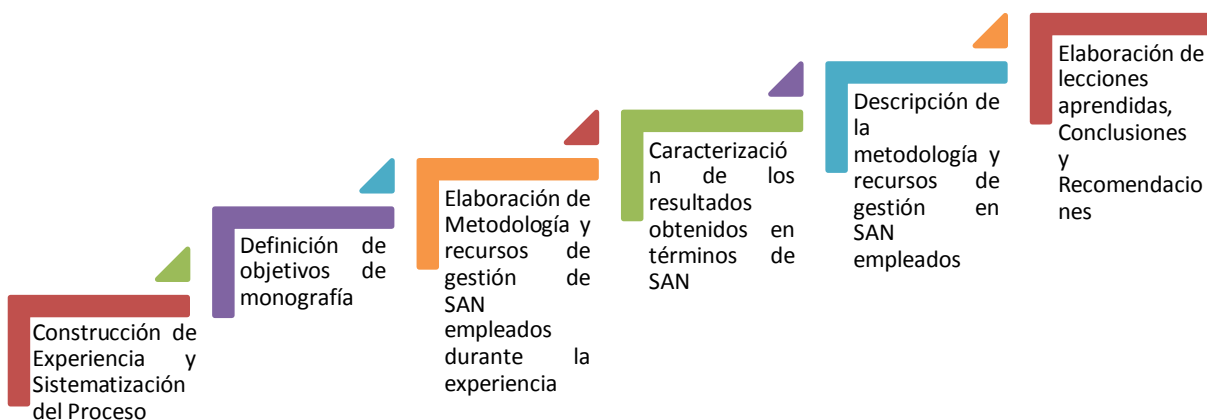
Cada COMUSSAN, era distinta a la anterior conocida, esto debido a que ninguna de ellas poseía una estructura municipal interna con la que se podía dar seguimiento a estas acciones por lo tanto se podía denotar cierto desconcierto al momento de querer incidir en el desarrollo de cada una. Esta situación a pesar de ser nueva y encontrar realidades distintas ayudo a poder identificar los procesos en que se encontraba cada comisión y poder con ello insertarse en cada una y de esta forma contribuir al desarrollo de ambas comisiones tal vez ya no promoviendo el desarrollo inmediato de crear una estructura municipal destinada a dar seguimiento al desarrollo de estas comisiones, partiendo de la experiencia exitosa lograda en el municipio de San Juan de Rio Coco, sino a través de apoyar su fortalecimiento y dejar las bases para futuras apoyos de asistencia técnica en la zona.

## **2. OBJETIVO DE LA MONOGRAFÍA**

- Describir la experiencia realizada durante los 18 meses de estudio trabajo mediante la documentación y sistematización de las acciones que involucra el proceso.
- Analizar y reflexionar sobre las experiencias obtenidas en la participación de estos 18 meses de Maestría.
- Identificar las lecciones principales de este proceso de aprendizaje en base a la experiencia vivida.

### 3. METODOLOGÍA DE ELABORACIÓN DE LA MONOGRAFÍA.

Para la realización del proceso de elaboración de este documento se requirió de varias etapas para lograrlo, las que se detallan a continuación, (Brenes, 1988).



Para la realización de esta documento se contó con el apoyo directo del tutor asignado y parte del equipo técnico del PRESANCA II, con la finalidad de acompañarlo en el proceso de redacción, el estudiante en conjunto a su tutor definieron un plan de actividades que les permitió cumplir con todas y cada una de las actividades programadas y cumplir con las fechas límites propuestas por el programa.

Una vez identificado el tema central de la monografía en base a los aportes que el estudiante realizó durante su proceso de formación, inicio el análisis e interpretación de su contribución y actuación en el territorio o institución”, así como la identificación del hacia donde si oriento su contribución y de esta manera poder realizar un inventario e identificación de los recursos utilizados en relación a los productos perfilados y que emergieron durante el proceso.

Se seleccionaron Todos y cada uno de los recursos o productos metodológicos aplicados o empleados en el proceso con el fin de que el estudiante plasmé todas y cada una de las lecciones aprendidas ya sea por la aplicación de técnicas metodológicas o por la realización de acciones significativas que significaron un aprendizaje en su desarrollo personal o profesional.

#### 4. PROCESO DE SU ACCIONAR, LA EXPERIENCIA VIVIDA

##### a. OBJETIVO GENERAL

Contribuir al desarrollo de estructuras organizacionales municipales para la gestión de la Seguridad Alimentaria Nutricional del Municipio de San Juan De Rio Coco, Departamento De Madriz – Nicaragua.

##### b. OBJETIVOS ESPECÍFICOS

1. Promover la gestión de la Seguridad Alimentaria y Nutricional a través del enfoque de acción colectiva con actores locales.
2. Incentivar la participación ciudadana a través de conformación de estructuras de trabajo.
3. Dar seguimiento a las acciones propias de la COMUSSAN para el desarrollo de la Seguridad Alimentaria Nutricional.

##### c. ANTECEDENTES DE DONDE SE VIVIÓ LA EXPERIENCIA

El Municipio de San Juan de Rio Coco, perteneciente al Departamento de Madriz, se encuentra ubicado a unos 69 km de distancia de la cabecera Departamental Somoto y a 205 km de la ciudad capital Managua.



Ilustración 1 Mapa de ubicación del Municipio de S.J.R.C.



Este municipio tiene una superficie de 221 Km<sup>2</sup> y se encuentra a una altitud de 544.74 msnm, con una población de 30,125 habitantes, sus límites geográficos son al **Norte:** Júcaro (Departamento de Nueva Segovia), **Sur:** San Sebastián de Yalí (Departamento de Jinotega), **Este:** Con el municipio de Quilalí (Depto. Nueva Segovia) y al **Oeste:** Con el municipio de Telpaneca (Depto. de Madriz) su clasificación sobre los niveles de vida es de extrema pobreza y posee una tasa de crecimiento anual de 2 %. (INIFOM, 2010).

Dando cumplimiento a lo establecido en la ley 693, Ley de Soberanía en Seguridad Alimentaria y Nutricional, publicada en el diario oficial el día 19 de julio del 2009, en los Artos. 23, 24 y 25 de dicha ley, ordena el desarrollo de una Comisión Municipal para el desarrollo de la soberanía y Seguridad Alimentaria y Nutricional en todo el país, pero fue hasta el día 26 de marzo del año 2011 que el concejo municipal de San Juan de Rio Coco, de manera unánime aprobó y certificó la conformación de la Junta Directiva y Comisión Municipal para la Soberanía y Seguridad Alimentaria y Nutricional –COMUSSAN-, y desde la fecha ha trabajado activamente en pro al Municipio. (PRESANCA II, 2012).

Durante este primer año de conformada la COMUSSAN, la municipalidad mediante el apoyo recibido del Programa Regional en Seguridad Alimentaria y Nutricional en su segunda fase - PRESANCA II Y PRESISAN) esto a través de la asistencia técnica del compañero MARSAN I, El Municipio de S.J.R.C. ha logrado desarrollar tres componentes dirigidos al fortalecimiento de la seguridad alimentaria y nutricional, como son la conformación del Observatorio en Seguridad Alimentaria y Nutricional (OBSAN) con la finalidad de que la COMUSSAN y demás actores locales presentes en el municipio logren identificar y priorizar los problemas relacionados con la inseguridad alimentaria y nutricional existentes en el municipio basado en información y fuentes oficial de gobierno, es decir información real del municipio.

De igual manera se ha creado el Centro de Exhibición y Documentación en Seguridad Alimentaria y Nutricional (CEDESAN), el que consiste en ofrecer al público en general información actualizada sobre índices de interés de la población, al cual la municipalidad asigno a un responsable para que sea quien administre y de mantenimiento a los equipos, bibliografías y demás documentos existentes físicos y virtuales, que se encuentran a disposición del público.

Otro componente desarrollado en el municipio es la conformación de dos Centros de Eco-tecnologías en Seguridad Alimentarias (ECOSAN), los que se encuentran ubicados en dos centros estudiantiles del municipio, con el objetivo de que los estudiantes de primaria y secundaria desde su formación conozcan técnicas amigables con el ambiente y desarrollen una cultura de producción limpia y adecuada para su desarrollo físico, mental y nutricional.

Estos componentes forman parte de la estrategia regional que el PRESANCA II – PRESISAN se encuentran desarrollando en toda la región de Centroamérica específicamente en las zonas fronterizas, lugar donde el programa tiene presencia con el objetivo de reducir los índices de desnutrición infantil y lograr la integración centroamericana.

En la búsqueda de lograr un municipio libre de Inseguridad Alimentaria y Nutricional y en vista de los crecientes proyectos dirigidos a combatir esta situación, la Municipalidad de San Juan de Rio Coco decidió mediante el acuerdo número 02-25-05-2012, firmado el 5 de mayo del año en curso, crear de forma unánime La Unidad de Soberanía en Seguridad Alimentaria Y Nutricional (UTSSAN) a cargo del Ing. Álvaro Yohany Castellano Vílchez, recurso capacitado por el PRESANCA II Y PRESISAN para ser el técnico enlace del programa dentro del municipio, con el objetivo de que la COMUSSAN por medio de esta unidad coordine de forma directa los programas y proyectos relacionados a la Seguridad Alimentaria y Nutricional presentes en el Municipio.

Esta nueva estructura Municipal sería la encargada de velar por todas las acciones dirigidas a lograr el fortalecimiento de la SAN en el Municipio de S.J.R.C. a través del fortalecimiento de la COMUSSAN y los componentes desarrollados por la municipalidad como son el OBSAN, CEDESAN y ECOSAN, sin olvidar dar seguimiento a los distintos proyectos o programas que en el territorio se encuentran ejecutando ya sea estos a través de la municipalidad o por otros actores locales.

#### **d. EL MARCO ORIENTADOR DE SEGURIDAD ALIMENTARIA NUTRICIONAL**

El Programa Regional en Seguridad Alimentaria y Nutricional para Centroamérica (PRESANCA) surge de la iniciativa de los Presidentes de Centroamérica, quienes impulsados por la preocupante situación de inseguridad alimentaria y nutricional de las poblaciones más vulnerables de la región (situación puesta de manifiesto por la sucesión de varias catástrofes naturales y económicas, como el huracán Mitch en 1998, la baja de los precios del café, entre otros), decidieron en la XXII Reunión Ordinaria de Jefes de Estado y Presidentes de Centroamérica, celebrada en San José en diciembre de 2002, adoptar el “Marco Estratégico para enfrentar la situación de inseguridad alimentaria y nutricional asociada a las condiciones de sequía y cambio climático”.

Esta iniciativa fue acogida por la Unión Europea al coincidir con los puntos claves de la cooperación que la UE lleva a cabo en la región, especialmente el de favorecer iniciativas para reducir la vulnerabilidad y la inseguridad alimentaria y nutricional.

El PRESANCA, en su segunda fase, está financiado por el programa temático de Seguridad Alimentaria de la Unión Europea, y contribuye al logro del Objetivo 1 de las Metas del Milenio, la que busca reducir al 2015 a la mitad la población que vive en condiciones de hambre, desnutrición y pobreza. En este sentido, se propone contribuir a la reducción de la inseguridad alimentaria y nutricional en las poblaciones más vulnerables de Centroamérica, fortaleciendo el sistema de integración centroamericana en el marco de un proceso de concertación de políticas sociales, ambientales y económicas, y consolidando la estrategia regional de SAN en los procesos políticos normativos, en la gestión del conocimiento y el desarrollo territorial. (CEPAL, 2009).

La situación de la desnutrición en algunos países de Centroamérica continúa siendo preocupante, y a pesar de los montos importantes de inversión nacional en programas alimentario-nutricionales y de desarrollo, la situación al 2004 era de tal magnitud que, en ese año provocó en la región de Centroamérica y República Dominicana un daño económico que ascendía a casi 6.700 millones de dólares, equivalente a entre 1.7% y 11.4% del producto interno bruto de los países. Es así como hay países que presentan tasas de desnutrición crónica infantil que oscilan entre 50% (Guatemala) y 6% (Costa Rica), lo cual sugiere que en la región existen tres grupos de países que van a requerir un apoyo diferenciado: en primer lugar, Guatemala y Honduras, con tasas de desnutrición crónica infantil muy altas y altas (por encima de 30%), El Salvador y Nicaragua, con prevalencias medias (debajo de 20%) y Costa Rica y Panamá, con porcentajes por debajo de 10%, (CODENIC, 2013).

Centroamérica ha mostrado un avance en la reducción de la desnutrición infantil, aunque éste no ha sido uniforme, ni equitativo entre y dentro de los países, por lo que aún la Región es vulnerable y prevalece el riesgo de mayores deterioros ante las permanentes y crecientes crisis, principalmente, a nivel mundial, (OPS, 2008-2009).

En Nicaragua, la desnutrición infantil ha presentado tendencias decrecientes pero moderadas. La Encuesta Nicaragüense de Demografía y Salud (ENDESA) señala que, en 1998, el porcentaje de menores de cinco años con desnutrición crónica equivalía al 32.4%, mientras que en entre el 2001 y 2006/2007 la misma descendió de 25.8% a 21.7%, respectivamente<sup>10</sup>. A principios del 2005, en cinco de los diecisiete departamentos que forman el país, presentaban tasas de desnutrición crónica superiores al 30% y, en las Regiones Autónomas del Atlántico-donde habita la mayor parte de la población indígena nicaragüense, la misma superaba el 50%, (SILAIS, 2009).

Por su parte, la desnutrición aguda se estimó en 3.1% en 1998 y, entre el 2000 y 2007, se redujo en un 0.9%. Igual comportamiento presentó la tasa de desnutrición global, pasando de 11.2% en el 1998 a 5.5% en el 2006/2007, (MINSAL, 2008).

Según ENDESA 2006/2007, el 21.7% de los infantes menores de 5 años padecen algún grado de desnutrición crónica. Los mayores índices de desnutrición crónica se registran en los departamentos de Estelí, Nueva Segovia, Jinotega y RAAN, donde el porcentaje de desnutrición crónica se encuentra por encima del promedio nacional, (ANIAME, 2007).

Según el Censo de talla del 2004, el retardo de crecimiento en niños en edad escolar es de 57.65 %, con una categoría de vulnerabilidad muy alta.

Los 10 municipios con las mayores prevalencias son La Sábana, Madriz (58.52%); San José de Cusmapa, Madriz (58.33%); San Juan del Río Coco, Madriz (57.65%); Telpaneca, Madriz (56.64%); Totogalpa, Madriz (52.99%); El Tortuguero, RAAS (52.28%); Rancho Grande,

Matagalpa (51.25%); San Lucas, Madriz (51.20%); El Tuma-La Dalia, Matagalpa (50.64%) y San Ramón, Matagalpa (48.38%).

Las diferencias son mayores en las prevalencias más altas que se observan en los niños de nueve años, especialmente en los departamentos de Madriz (63.52%), Matagalpa (53.96%) y Jinotega (53.84%), (PINE/MECD/MINSA, 2004).

### **e. METODOLOGÍA Y RECURSOS METODOLÓGICOS DE GESTIÓN EN SAN EMPLEADOS**

Durante el proceso de formación para apoyar el proceso de asistencia técnica en los territorios, se hicieron uso de distintas metodologías que facilitaron la realización de cada uno de los productos alcanzados, para ello se recurrió tanto de las técnicas facilitadas y adquiridas en nuestra formación académica como las facilitadas y orientadas por los Técnicos de Monitoreo y Seguimiento para nuestro desempeño en campo, las que se detallan a continuación, (PRESANCA II, 2013).

#### **❖ Caracterización Municipal con enfoque de Capitales de S.J.R.C.**

Esta metodología de trabajo se desarrolló mediante la aplicación de un instrumento que permite mostrar las características propias del Municipio según los capitales de desarrollo de la SAN, este documento se realizó como proceso de fortalecimiento institucional en el marco del Programa Regional en Seguridad Alimentaria y Nutricional en su segunda fase - PRESANCA II- y el Programa Regional de Sistema de Información en Seguridad Alimentaria y nutricional –PRESISAN- con el objetivo de brindar información actualizada sobre las características sociales, culturales, religiosas, económicas, ambientales y organizativas propias del municipio.

Este documento es un documento de gestión y consulta de utilidad para la ciudadanía en general, el gobierno municipal, gobierno central y organizaciones nacionales e internacionales. Se elaboró mediante la revisión primaria de documentos facilitados por PRESANCA II como resultado de una consultoría realizada en el departamento de Madriz en el 2008 y mediante entrevistas directas a cada representante de las instituciones involucradas con el objetivo de actualizar y corroborar la información proporcionada, (PRESANCA II, 2013).

#### **❖ Caracterización Institucional Municipal**

Este instrumento metodológico se implementó en la alcaldía municipal de San Juan de Rio Coco, con el objetivo de conocer las características institucionales sobre políticas, estrategias y proceso de gestión con enfoque de SAN que existían y así poder conocer la forma de intervención que se realizaría en el territorio, de igual manera esta herramienta nos permitió

conocer información como misión, visión, objetivos, la existencia de planes estratégicos y operativos, el estado actual de los procesos y funcionamiento de la Unidad de Planificación y de la Unidad de Evaluación existentes en la Municipalidad.

Esta actividad se desarrolló mediante la realización de entrevistas realizadas al Alcalde Municipal, responsable de finanzas, recursos humanos y de proyectos, al igual de la revisión de documentos propios de la municipalidad como el Plan de Desarrollo Municipal (PDM), el Plan de Inversión Municipal Multianual (PIMM), el Plan de Inversión Anual, que son asistidos por el INIFON, El Plan de Prevención y Desastres y el Traspaso de Gobierno Local (TGL) Municipal, (PRESANCA II, 2012).

#### ❖ **Análisis de Plan Estratégico de Desarrollo Municipal (PDM)**

El análisis del Plan Estratégico de Desarrollo Municipal, el cual prioriza la realización de una Línea Base que comprende un conjunto de criterios básicos que sirvan de referencia para la evaluación periódica de los avances o déficits del proceso participativo, de tal forma que se constituya en un instrumento para canalizar de manera más eficiente los recursos técnicos y financieros de que disponen las autoridades municipales.

El informe de análisis del PEDM, surge a partir del trabajo realizado en conjunto con la unidad técnica de la Municipalidad, a través de la utilización del documento base del análisis como el PIAM.

El análisis del PEDM describe la metodología empleada, así como los instrumentos utilizados para dicho análisis. Se describen los resultados obtenidos en orden de realización y se cruza la información recolectada con el fin de evaluar las debilidades y fortalezas surgidas como parte del análisis, (PRESANCA II, 2013).

#### ❖ **Mapeo de Actores**

El presente documento fue elaborado con el apoyo del Programa Regional de Seguridad Alimentaria y Nutricional para Centroamérica PRESANCA II. Tiene como objetivo presentar una herramienta cuya utilidad no solo es identificar quienes son los actores claves que intervienen en una iniciativa, proyecto o programa, sino también identificar y analizar sus intereses, su importancia e influencia sobre los resultados de una intervención, con la finalidad de priorizar las comunidades con mayor atención y cuáles son las comunidades que el Gobierno Local puede priorizar para dar una mejor atención a la población. El “mapeo de actores” es una metodología ampliamente extendida y vinculada con la teoría de redes sociales.

Este mapeo nos ayudará a identificar a aquellos organismos del Estado, instituciones públicas y privadas, agencias de cooperación, que realicen un trabajo de alcance nacional en temas de SAN y nos permitirá aproximarnos a los objetivos y proyectos que vienen

ejecutando en la actualidad, con el fin de conocer la influencia que puedan tener para la implementación de la Ley de Soberanía y Seguridad Alimentaria y Nutricional y que el Gobierno Local pueda contar con un registro de los posibles aliados con quienes realizar sinergias para una mejor atención a las comunidades, (PRESANCA II, 2013).

#### ❖ **Estudio Nutricional en Niños menores de 5 años**

Este trabajo fue realizado con el objetivo de hacer un estudio comparativo de mediciones antropométricas al momento de realizar valoración nutricional de niños menores de cinco años, pertenecientes a la única escuela de pre escolar que existe en el municipio de San Juan de Río Coco, Departamento de Madriz.

La dinámica del trabajo fue compartida con actores sociales presentes en el municipio, como son el Ministerio de Educación (MINED) y el Ministerio de Salud (MINSAL), quienes tienen interés de realizar control sobre el desarrollo nutricional de los niños, para verificar la eficacia de los programas alimentarios que luchan contra la erradicación de la desnutrición crónica infantil que apoya el gobierno central de Nicaragua, (MINSAL, 1993).

El tipo de estudio realizado fue descriptivo de corte transversal permitiendo analizar y describir cada uno de los objetivos propuestos en la evaluación nutricional con mayor exactitud.

La recolección de los datos se realizó con el apoyo de las maestras y padres de familia del preescolar, así como del apoyo de enfermeras proporcionadas por el centro de salud Luis Felipe Moncada, quienes fueron las encargadas de garantizar la correcta toma de estos datos.

La toma de datos se obtuvo mediante el uso del método de la encuesta, en donde se realizaron entrevistas a los padres de familia, como fuentes primarias de recolección de datos, con lo que se logró llevar un registro de los indicadores de nutrición que poseían los niños y niñas que formaron parte de este estudio, (SEEDO, 2007).

Con respecto a las mediciones antropométricas (Peso, Talla y Estatura) de cada uno de los Niños, Niñas se les explicó a los padres de familia, se les dieron orientaciones bajadas por las enfermeras en cuanto al tipo de vestimenta y calzado que utilizaron los estudiantes el día que se recolectó datos, para garantizar que el peso fuera lo más preciso posible, (López, 2012).

#### ❖ **Estudio de Educación y Cultura Alimentaria**

El estudio se realizó con la finalidad de obtener la verdadera esencia y sentir de las familias entrevistadas sobre la cultura y tradición de los platillos Nicaragüense, para ello se valió de

una herramienta de colecta de datos como es la encuesta, la que fue previamente formulada y estructurada, para lograr este propósito.

Para la realización de las entrevistas, se seleccionaron tres familias del municipio de forma al azar, a quienes se les ofreció la garantía de permanecer en completo anonimato, esto con el objetivo de crear un ambiente de armonía, confianza y participación al momento de realizar la entrevista. Para diferenciar cada familia y generación se denominaran sujetos (n) a los miembros entrevistados y se clasificaron en a y b, a para la generación mayor y b para la generación menor.

De igual manera a cada una de las familias se le explico previamente a la entrevista en que consistían las preguntas, así como el tiempo que duraría su realización y la necesidad de grabar las respuestas además de la importancia de tomar fotografías para este estudio, (López, 2012).

#### ❖ **Estudio del Sistema Alimentario Nutricional**

Este trabajo se realizó con la finalidad de hacer uso de los indicadores presentes en el Sistema Regional de Indicadores en Seguridad Alimentaria y Nutricional (SIRSAN), para desarrollar destreza en la forma de acceder a la información propia de cada país, principalmente aquellos pertenecientes al Sistema de Integración Centroamericano (SICA).

Con el desarrollo de este ejercicio no solo se accedió a la información disponible en el SIRSAN, sino que también se logró conocer sobre los datos reales de la situación propia de cada país centroamericano, principalmente de Nicaragua los que son de mucha importancia debido a que permite asociar conocimientos sobre la efectividad de diferentes programas de desarrollo que se ejecutan en el país, así como poder saber por qué se destinan ayuda a un sector en especial y las razones del por qué se realizan estos programas de ayuda.

El análisis de resultado fue asociado con la forma de como los programas sociales ejecutados en el país están cumpliendo con sus metas, y los resultados obtenidos, explicando desde el punto de vista del investigador el porqué de las cosas y su comportamiento.

En el ámbito local se procedió a buscar fuentes de información directa como productores, dueños de establecimientos y casas comerciales que distribuyen y comercializan productos de consumo humano como para la producción, de igual forma se realizó entrevista a los responsables de los puestos de ENABAS para tener una referencia base a los precios establecidos en el mercado local, por considerarse estos los más bajos para el consumidor, (López, 2012).

### ❖ **Aplicación del método de acción colectiva en la obtención del bien común**

Para la conformación de este estudio se acordó realizar una serie de reuniones primeramente entre los miembros del OBSAN, para posteriormente establecer la propuesta a los miembros de la COMUSSAN, quienes serán los encargados de impulsar la solución a la problemática identificada.

Se parte primeramente con la creación de un árbol de problemas existente en el municipio, para posteriormente crear un árbol de objetivos y poder determinar las metas y alcance del proyecto, haciendo uso de la herramienta del marco lógico de proyecto logramos tener una mejor visión del problema a resolver y los alcances del mismo.

Cuando nos referimos a acción colectiva es al conjunto de actores o individuos que forman parte de un territorio determinado, te deja claro que puede ser cualquier grupo de persona o de actores que tengan como fin común el desarrollo social, esto debido a que la particularidad de cada una de ellos aportara de manera individual según su capacidad, por lo que se requirieron de varias secciones de trabajo para definir un punto de vista en común, según la necesidad y el acceso a los medios para conseguirlo, por lo que la toma de decisiones se basaban en los compromisos adquiridos por los presentes en cuanto al apoyo que brindarían al momento de ejecutar este proyecto.

Posterior a cada reunión, un factor muy importante que se puede considerar como herramienta para obtener resultados, era exigir el cumplimiento de cada uno de los acuerdos tomado en reuniones anteriores, debido a que podíamos medir el avance y poder identificar las debilidades o problemas que se presentaban de forma imprevista, la manera de como eliminábamos los obstáculos era sorprendente, a tal forma que al final no eran considerados problema, lo que significa que para una sola persona significaba dificultad, pero para todos en conjunto era solucionable, con la participación y comprensión de todos los participantes se permitió que el nuevo equipo pueda llevar a un buen término y generar el bien común esperado, (López, 2012).

### ❖ **Análisis del Modelo Alimentario y Nutricional**

Para la realización de este ejercicio se contó con participación de los actores locales involucrados en SAN del Municipio de San Juan de Río Coco.

Se organizó un grupo mínimo de 10 personas en la localidad, que involucró a los diferentes sectores que sustentaban los componentes del sistema Alimentario y Nutricional, previo a la reunión se elaboró un modelo aproximado del sistema, según la abstracción hecha con base a la información recabada a nivel local o institucional.

Este modelo se presentó al grupo como propuesta de modelo y punto de partida para el análisis de los diferentes componentes, elementos e interrelaciones del sistema.



El análisis del modelo dio como resultado la identificación de los aspectos débiles y fuertes del sistema, con el aporte de soluciones que mejoren la eficiencia del mismo, orientado a garantizar la SAN a nivel local, (López, 2012).

#### ❖ **Elaboración de un perfil de proyecto**

Para la elaboración del perfil de proyecto, se requirió de la participación del equipo técnico de la Municipalidad de San Juan de Rio Coco, en cual de forma conjunta mediante la metodología del marco lógico del problema se identificó un árbol de problemas y de objetivo, seguido de la recopilación bibliográfica para caracterizar la problemática identificada, haciendo uso de información existente en el territorio como traspaso de gobierno local.

Una vez recopilada la información y construido el perfil de proyecto se presentó ante el consejo municipal con el fin de informar y hacer partícipe a la municipalidad en el proyecto, (López, 2013).

## 5. RESULTADOS OBTENIDOS EN TÉRMINOS DE SAN

### 5.1. MAPA DE PROCESO



Ilustración 2 Mapa de Proceso de experiencia en Campo

El desarrollo y fortalecimiento de esta nueva estructura municipal se realizó en el Municipio de San Juan De Rio Coco, Departamento de Madriz y corresponde al primer periodo de campo realizado, durante esta experiencia se promovió el desarrollo de una estructura que atendiera específicamente los asuntos relacionados a la SAN desde la Municipalidad con el fin que las autoridades municipalidades y población en general comprendiera el alcance de este tema y sobre todo su importancia, en este proceso se realizaron una serie de actividades como estudios que fueron vitales para informar a la población y Gobierno Municipal sobre ante cual situación se encontraba, así como el dar seguimiento a las acciones propias de la COMUSSAN y desarrollar los componentes CEDESAN, ECOSAN Y OBSAN en combinación a los actores locales que intervienen en el territorio en el tema SAN.

El segundo periodo de la experiencia corresponde a la asistencia técnica realizada desde la Asociación de Municipios de Madriz (AMMA), quien actúa como un aliado en el desarrollo de las acciones que el PRESANCA II- PRESISAN se encuentra realizando en el Departamento de Madriz, la experiencia se orienta a fortalecer el desarrollo de dos Municipalidades (Totogalpa y Yalaguina) en el fortalecimiento Institucional en el tema SAN con la elaboración y ejecución de proyectos, como el de acompañar el fortalecimiento de ambas comisiones municipales de los Municipios.

## **5.2. CREANDO BASE PARA LA SAN...Los primeros pasos**

Para esta primera etapa de formación, el estudiante de maestría carecía de experiencia y conocimiento teórico para poder ganarse la atención y confianza de las autoridades municipales y mucho menos del concejo municipal, por lo que el poder dar una muy buena primera impresión y conservarla era de vital importancia, de igual forma el poder interactuar con un mundo desconocido, motiva al estudiante a reconocer cuales son las aptitudes que pueden garantizar su éxito o su derrota, y de igual manera a descubrir que las debilidades no son un impedimento, sino un reto.

El crear una base para la SAN no solo es desde el punto de vista estructural, sino que también desde el punto de vista funcional, para comprobar a las autoridades municipales que al existir una estructura que atendiera directamente las gestiones de la COMUSSAN del municipio, las distintas acciones de seguimiento y monitoreo de los programas o proyectos que se encontraban desarrollando en el Municipio, sumado a las acciones propias de los componentes ECOSAN, CEDESAN y OBSAN, facilitaría cumplir con éxito todas y cada una de estas actividades, permitiendo de esta forma poder conocer e intervenir de forma inmediata ante una situación de InSAN existente en el Municipio, y de esta forma poder dar el acompañamiento adecuado y requerido, sin olvidar el poder realizar una toma de decisiones partiendo de evidencias generadas de la realidad y necesidad de la población.

La elaboración de cada una de las técnicas y métodos de estudio mencionadas en el acápite anterior, no se realizaron de forma inmediata y para la elaboración de cada uno de ellos se requirió generalmente del apoyo del equipo técnico de la Municipalidad, lo que contribuyó a

que las autoridades municipales comprendieran de que el tema de la seguridad alimentaria y nutricional, no solo era conocer cuántas personas se encuentran en desnutrición, sino que cada resultado obtenido permitió conocer una realidad muy distinta a lo que ellos como autoridad conocían, generando de esta forma poco a poco un cambio de conciencia, que posteriormente sirvió para prevenir hambre y pobreza en el municipio, a causa de un mal que atacó y destruyó los cultivos de café, siendo este el principal medio de sobrevivencia de muchos pobladores del municipio, ya sea este, de forma directa o indirecta.

El primer producto obtenido como parte del trabajo como asistente técnico en SAN del Municipio de San Juan de Rio Coco, fue lograr la creación de la Unidad Técnica en Soberanía en Seguridad Alimentaria y Nutricional (UTSSAN) en el Municipio, logro que se generó como resultado de la primera reunión de presentación realizada ante las autoridades Municipales, en donde se les abordó el tema de crear la UTSSAN a través de la experiencias exitosas



Ilustración 3. Inauguración de la UTSSAN, S.J.R.C. 409-T-1-036-130612

generadas en otros países como en Honduras y Guatemala, (Ver Anexo 01).

Al acceder a crear esta UTSSAN, no solo se adquiere una responsabilidad en demostrar la eficacia de esta nueva estructura Municipal, sino también es demostrar que con su creación se contribuirá a desarrollar la SAN en el Municipio, y que de esta forma podremos estar preparados para cualquier eventualidad de emergencia que se presente.

Como todo inicio es difícil, las expectativas de cuales sería las funciones y atribuciones de esta nueva área generó controversia debido a la remoción de asignaciones del técnico que estaría a cargo de esta unidad, controversias que poco a poco fueron desapareciendo conforme se inició el proceso de concientización en el tema SAN con los mismos trabajadores de la municipalidad, aclarando con ello muchas dudas con respecto al tema.

Una de las primeras acciones que se realizaron a través de la UTSSAN fue la elaboración de un Diagnostico Institucional de la Alcaldía Municipal de S.J.R.C., que además de servir de método de aprendizaje dentro de la formación profesional ayudó a poder interactuar de forma directa con todos y cada uno de las áreas que en la alcaldía funcionan así como la descripción de cada área y componente que en ella existen, así como las características funcionales de la alcaldía de San Juan de Rio Coco.

MAESTRIA REGIONAL EN SEGURIDAD ALIMENTARIA Y  
NACIONAL

ANEXO 02  
CARACTERIZACIÓN INTITUCIONAL DE LA ALCALDÍA DE SAN  
JUAN DE RIO COCO

CURSO  
GESTIÓN EN POLÍTICAS PÚBLICAS

Dirigido a:

> Prof. Carlos Fernando Fuentes

Elaborado por:

> Elvis Zachero López Moreno

Nicaragua, Junio 2012

Ilustración 4 Caracterización Municipal S.J.R.C.

miembros de la COMUSSAN los resultados obtenidos de parte del estudio, se pudo mostrar una radiografía de la forma de trabajo actual de la Municipalidad, en cuanto a las políticas y estrategias utilizadas y los proceso de gestión con enfoque de SAN que la municipalidad realiza.

Sin olvidar que con el estudio se pudo tener acceso a la revisión de documentos como el Plan de Desarrollo Municipal (PDM), el Plan de inversión Municipal Multianual (PIM), el Plan de Inversión Anual, que son asistidos por el INIFON, y el Plan de Prevención y Desastres, esto permitió presentar a los asistentes la forma de como la administración pública se encuentra desarrollando los proyectos y a que sectores se encontraba beneficiando y a cuáles no.

### 5.3. CREANDO ALIANZAS...el segundo momento

Una vez iniciado el proceso de trabajo de la UTSSAN a través de la realización de este estudio era necesario proceder a crear alianzas de trabajo con otros actores locales presentes en el municipio, que nos permitieran incrementar el área de acción de la nueva estructura

La caracterización institucional dejó como resultado no solo conocer el funcionamiento de una administración pública, sino también identificar características que hacen que una municipalidad trabaje en pro de su pueblo, como es el saber escuchar las necesidades de cada persona y como dar solución de forma conjunta, (Ver Anexo 02).

El poseer un plan de Gobierno bien definido es una característica muy importante, debido a que permite medir los resultados del cumplimiento en el ejercicio de su administración, al igual de un correcto manejo de fondos financieros, ya que esto permite demostrar la correcta administración de transferencias municipales ya sean estas de fondos de gobierno o de cooperación extranjera o bien de la recaudación de impuesto de la población.

Mediante la elaboración de este ejercicio se obtuvo un voto de confianza sobre la creación de la UTSSAN, debido que al momento de presentar a las autoridades municipales y

municipal, para ello se inició un proceso de visita a cada institución o cooperativa presente en el municipio, con el fin de conocer cuáles eran sus estrategias de intervención y cuál sería la forma de vincular acciones, por lo que de igual manera era necesario presentar experiencia de lo que como Asociación, programa y municipalidad pretendían desarrollar en el territorio.

En vista a esa necesidad se inicia el trabajo en uno de los componentes impulsados por PRESANCA II, como era el ECOSAN, utilizando los conocimientos del asistente técnico de ingeniero en agroecología tropical se consideró que el mayor logro no era desarrollar un área de cultivo, sino era en crear cadenas de conocimiento en tema de agricultura ambiental a través de la formación de promotores SAN en los estudiantes del



Ilustración 5 Grupo de estudiantes promotores S.J.R.C. 409-T-1-019-160812

instituto de secundaria del Municipio, aprovechando el hecho de que el ECOSAN también se encontraba establecido en los terrenos del Instituto Miguel La Reynaga y los mismos estudiantes serían quienes desarrollen sus propias ecotecnologías, además de lograr no solo el uso de eco-tecnologías, sino que también se fortalecía el capital humano del municipio a través de la formación de futuras personas consientes del cambio climático y la necesidad de intervenir en el cuidado de medio ambiente, a través de la protección de sus recursos naturales, (Ver Anexos 03).



Ilustración 6 Replica de talleres S.J.R.C. 409-T-1-027-160812

Para lograr este fin se requería de un plan de capacitaciones en el tema SAN dirigido a los estudiantes,

plan que fue previamente realizado de forma conjunta con todos los asistentes técnicos y con apoyo de los TMS.

Una vez elaborado el plan se procedió a vincular esfuerzos con uno de los actores locales que realizaba acciones similares y para evitar el desgaste de recursos y duplicidad de esfuerzos se inició con el proceso de capacitación de un grupo de estudiantes previamente seleccionado de acuerdo a sus habilidades académicas y su destreza para el trabajo en campo.

El proceso de capacitación se desarrolló gracias al apoyo de técnicos de la cooperativa UCPCO, quienes en conjunto al técnico de la UTSSAN y el asistente técnico se encargaron de preparar a los estudiantes promotores, con la diferencia que las réplicas dirigidas a los demás estudiantes eran los mismos estudiantes capacitados los encargados de impartirla.

Con el desarrollo de los talleres, no solo se logró involucrar a los estudiantes promotores, ya que estos mismos estudiantes posteriormente reproducen estos temas en otras escuelas a nivel rural con el apoyo de esta cooperativa, logrando con ello crear una cadena solida de información en temas de protección ambiental.

Con el éxito alcanzado con los estudiantes del instituto, y gracias a la vinculación de esfuerzos entre la cooperativa y la Municipalidad, Asociación y PRESANCA II, motivó a la cooperativa UCPCO, tuviera confianza y se acercara a la COMUSSAN, logrando con ello la segunda certificación obtenida durante la asistencia técnica, que consiste en vincular un proyecto en SAN que la cooperativa se encontraba desarrollando con las actividades de trabajo de la comisión municipal, (Ver Anexo 04).

Esta nueva alianza trajo grandes resultados ante los ojos de la municipalidad, en vista que al igual que esta cooperativa muchas instituciones se encontraban realizando acciones en el municipio sin contar con la aprobación de la municipalidad, lo que generaba un desconocimiento por parte de estas autoridades municipales acerca de las actividades de los organismos o instituciones en el territorio.

A esta actividad la siguieron muchas otras actividades orientadas a promover el fortalecimiento de los estudiantes en el tema de SAN y el cuidado del medio ambiente, al igual que incentivar a la promoción de estos temas con la elaboración de ferias, concursos y la



La Suscrita Secretaria del Consejo Municipal de San Juan del Rio Coco, Departamento de Madriz, Compañera Karla Patricia Solís González, en uso de sus facultades que le confiere la Ley de Municipios (Ley 40, Ley 261 y su reglamento) Certifica Acuerdo tomado en sesión ORDINARIA de este Concejo Municipal celebrada el día Veintiocho del mes de Agosto del año dos mil Doce y que se registra en ACTA No. 9, la que literalmente dice lo siguiente:

Acuerdo 04-28-08-12; Se aprueba por unanimidad con cinco votos a favor el acuerdo 04-28-08-12. El Honorable Concejo Municipal de San Juan del Rio Coco, certifica la participación del Proyecto de MEJORAMIENTO DE LA SEGURIDAD ALIMENTARIA Y NUTRICIÓN DE LAS FAMILIAS DE LAS FINCAS CAFETALERAS DEL MUNICIPIO DE SAN JUAN DE RIO COCO, DEPARTAMENTO DE MADRIZ, proyecto que es promovido por GREEN MOUNTAIN- HEEFER Y UCPCO- FAMILIAS PARTICIPANTES, proyecto que tendrá una duración de 5 años (2012-2016) con un monto de US\$ 667,449.10.

Proyecto que tendrá una incidencia en 28 comunidades de S.J.R.C. y 4 del municipio de Telpaneca con el objetivo de contribuir al fomento de la producción agropecuaria en los pequeños cafetaleros de S.J.R.C., Madriz, usando técnicas agroecológicas amigables con el medio ambiente.

La Alcaldía Municipal de S.J. R.C. Avalúa la ejecución de este proyecto y por medio de la COMUSSAN formaran alianzas estratégicas que ayuden al cumplimiento eficaz y eficiente para la ejecución del proyecto, sin olvidar el fortalecimiento de la COMUSSAN en el desarrollo del mismo.

Extiendo la presente CERTIFICACION en la Ciudad de S.J.R.C. a los Veintiocho días del mes de Agosto del año dos mil Doce

Cra. Karla Patricia Solís González  
SECRETARÍA CONCEJO MUNICIPAL  
San Juan de Río Coco – MADRIZ



Ilustración 7 Certificación de proyecto SAN de cooperativa UCPCO

conformación de brigadas de prevención de desastres en coordinación con otros actores presentes en el territorio.

De forma paralela a esta actividad se estaban realizando otras coordinaciones con otros actores locales, promoviendo la creación de líneas de trabajo pero con instituciones estatales de gobierno, quienes por sus múltiples asignaciones no formaban parte de la COMUSSAN y desconocían su propósito y su alcance, (Ver Anexo 05).

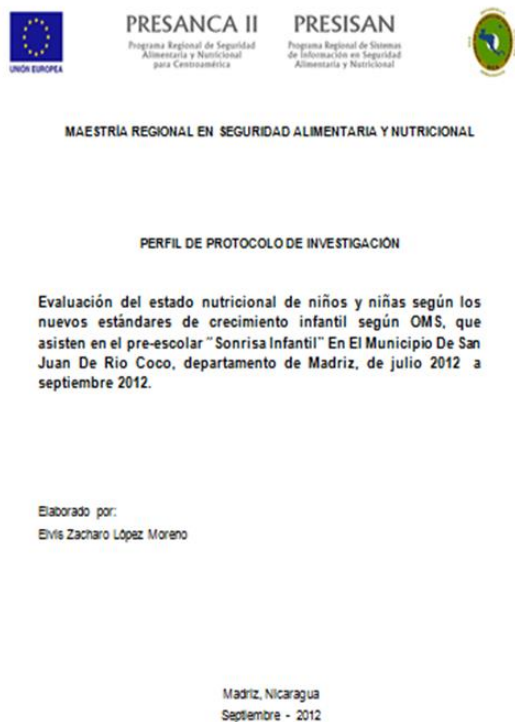


Ilustración 8 Perfil de Protocolo de Investigación "Epidemiología Nutricional".

AMMA y PRESANCA II, por medio del desarrollo de los componentes, sino que también se fue consolidando y teniendo mayor aceptación en la población, (Ver Anexo 06).

Debido a las acciones realizadas al acercamiento de actores locales a la COMUSSAN poco a poco el accionar de la UTSSAN, con respecto a su efectividad dejó de ser una preocupación, debido a que las personas reconocían e identificaban, lo que significa que poco a poco la UTSSAN estaba cumpliendo con la misión y propósito por la cual fue creada, igual sucedía con los actores locales, quienes comenzaron a identificarla y a reconocerla como el medio de vincular relaciones con la municipalidad y la COMUSSAN, para los temas en SAN.

Otras de las acciones que la UTSSAN desarrollaba era promover la SAN en todo el municipio impartiendo charlas, realizando ferias, concursos y otras actividades relacionadas al cuidado de la higiene y medio ambiente, aunque mayoritariamente se impartían talleres



específicamente en el tema del Marco legal, tema utilizado con el fin de dar a conocer la ley entre los habitantes del Municipio, viendo la necesidad de ampliar y dar a conocer otros resultados obtenidos a través de la SAN y de esta forma aprovechar y vincular la SAN con las actividades cotidianas de la población, por lo que se inició a presentar los resultados de otros estudios realizados correspondientes a las asignaciones académicas propias de la maestría.



Ilustración 9 Educación y Cultura Alimentaria

propios alimentos, respetando con ello nuestra diversidad y soberanía alimentaria, (Ver Anexo 08).

Las familias estudiadas son ejemplos exactos de la cultura alimentaria del país, esto dado a que su patrón alimentario consiste en una dieta a base del consumo de arroz, frijoles, derivados lácteos (crema y cuajada), tortilla y café.

El estudio permitió conocer que los hábitos alimenticios generacionales son distintos según la forma de obtener y preparar los alimentos, así como descubrir que la mayor tendencia a comprar los alimentos pertenece a generaciones jóvenes y que las generaciones mayores prefieren cultivar sus propios alimentos.

Este estudio no sólo permitió conocer el comportamiento alimentario de algunas familias del municipio sino también demostrar a la población el interés de promover la SAN a través

De igual manera a través de la UTSSAN se realizó el estudio del Sistema Alimentario y Nutricional con el fin de informar a la población sobre la importancia de conocer indicadores demográficos como nutricionales, y presentar de forma generalizada cual era la situación alimentaria del país, como la del municipio, (Ver anexo 07).

Otra acción realizada a través de la UTSSAN, que permitió interactuar directamente con la población, fue el estudio de Educación y Cultura Alimentaria, el que consistía en hacer una caracterización del patrón alimentario del Municipio, destacando con ellos muchas de las recetas alimentarias que la población del municipio ponía en práctica diariamente.

Este estudio permitió dar a conocer la importancia de rescatar tradiciones alimentarias que con el paso del tiempo y la influencia extranjera se han venido perdiendo, esto vinculado al concepto de SAN que según nuestra legislación, es deber de los nicaragüense promover el consumo de nuestras

de nuestras propias costumbres y culturas, reduciendo con ello los mitos de que para poder alimentarse de forma saludable hace falta implementar dietas alimentarias de otros países, con productos que ni siquiera se encuentran al alcance de la población ya sea por falta de ellos o por los altos precios.

Como uno de los resultados del PRESANCA II y la AMMA, es buscar el fortalecimiento institucional de las Municipalidades donde el programa se encuentra realizando asistencia técnica, de forma conjunta a las actividades de promoción de la SAN, así como la del desarrollo de los componentes de ECOSAN, y CEDESAN, se realizaba de igual manera acciones que permitieran demostrarle a la Municipalidad de S.J.R.C., sobre la necesidad de hacer uso de las herramientas de planificación como son el PDM, está a pesar de que existía en el Municipio no se utilizaba, ya que era considerada como una estrategia de planificación utilizada por el gobierno anterior diferente a las políticas partidarias del actual gobierno municipal.

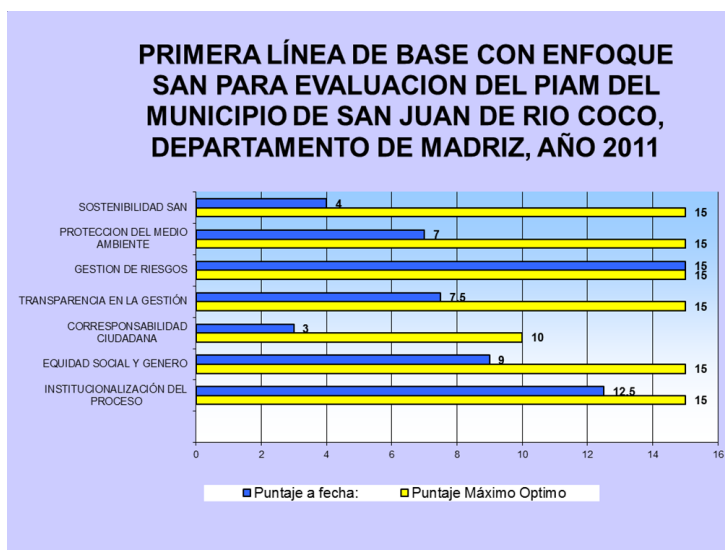


Ilustración 10 Resultados de la primera línea base con enfoque SAN del municipio de S.J.R.C.

periodo de gobierno determinado, se les presento los resultados obtenidos de este análisis PDM el que consistía en examinar la estructura y contenido del mismo de acuerdo con el concepto operativo de la SAN, identificando la coherencia entre el contenido del PDM y el Presupuesto de Inversión Municipal, (Ver Anexo 09).

El PRESANCA II, proporcionó siete criterios básicos para desarrollar un auto análisis del actuar de las municipalidades en cuanto a su estructura y desarrollo del tema SAN. Estos criterios son condiciones básicas que deben contemplar los procesos participativos de desarrollo municipal y desarrollo de la Asociación con enfoque SAN, con el objeto de asegurar a futuro la institucionalización de los mismos, dentro de una línea progresiva de incorporación y adopción de una cultura ciudadana centrada en los principios básicos de concertación democrática, equidad social y de género, corresponsabilidad, transparencia,

En este contexto se realizó el análisis de la herramienta de planificación que la Municipalidad utilizaba para la ejecución de proyectos, la cual se diseñaba según los resultados obtenidos de la consultas ciudadanas, espacios donde las familias del municipio expresaban sus necesidades, las que mayor mente estaban orientadas al capital físico.

Para poder explicar a las autoridades municipales sobre la importancia de planificar y poder medir los logros obtenidos en

cuidado del ambiente, entre otros, que contribuyan a garantizar la sostenibilidad de la gestión local desde la perspectiva de la Seguridad Alimentaria Nutricional.

Al momento de presentar los resultados y demostrar que el gobierno municipal se encontraba invirtiendo mayoritariamente sus esfuerzos en el fortalecimiento del capital físico, para poder ver cambios desde el punto de vista SAN, se hace necesario que dirigir los proyectos contemplados en el PIM y que vayan enmarcados en el fortalecimiento de los cinco capitales para poder mejorar las condiciones de seguridad alimentaria y nutricional de las familias más vulnerables.

De igual manera para demostrarle a las autoridades municipales que este desarrollo no se realiza de forma individual, sino de forma conjunta con los actores que intervienen en el municipio y que según mandato de ley todos y cada uno de los actores presentes nos vemos inmerso en este proceso, se presentó a los asistentes el resultado obtenido del análisis del mapeo de actores, el cual permitía identificar de forma gráfica a aquellos organismos del Estado, instituciones públicas y privadas, agencias de cooperación, que realicen un trabajo de alcance nacional en temas de SAN y que permite aproximarse a los objetivos y proyectos que vienen ejecutando en la actualidad, con el fin de conocer la influencia que puedan tener para la implementación de la Ley de Soberanía y Seguridad Alimentaria y Nutricional y que el Gobierno Local pueda contar con un registro de los posibles aliados con quienes realizar sinergias para una mejor atención a las comunidades, (Ver Anexo 10).

# MAPA DE ACTORES DEL MUNICIPIO DE S.J.R.C.



Inst. Públicas ■    Inst. Priv/Cooperativa ■    Orga. Sociales ■  
 SAN     Org. Sin fines de lucro ■

Ilustración 11 Mapeo de Actores del Municipio de S.J.R.C

Otras de las acciones desarrolladas con el propósito de lograr el fortalecimiento institucional fue a través de la aplicación del enfoque de acción colectiva en uno de los componentes menos fuertes desarrollados hasta la fecha como era el OBSAN, esta metodología consistía en demostrarles a los actores locales que el esfuerzo en conjunto era clave para contribuir a la reducción de la desnutrición crónica existente en el Municipio, por lo tanto era necesario identificar acciones que vayan dirigidas a reducir este mal, (Ver Anexo 11).

Para esta actividad se hizo uso de los resultados obtenidos en el Análisis del PDM realizado a la municipalidad y los resultados obtenidos en el Mapeo de Actores, de esta forma se les explico a los asistentes que a través de uno de los componentes impulsados por el PRESANCA II, la AMMA y la municipalidad de S.J.R.C., se podrían crear espacios donde equipos técnicos compuestos por especialistas podrían generar propuestas de solución a problemas identificados como prioridad existente en el Municipio.

Esta actividad generó como resultado la necesidad de elaborar un perfil de proyecto dirigido a mejorar la calidad de agua de la población, reduciendo de esta forma los problemas de contaminación y enfermedades a causa del consumo de agua.

En el municipio existen otras necesidades de alta importancia, pero se consideró que la situación de mala calidad de agua potable era prioridad debido a que toda la población que consume agua ya sea de tubería o de fuente natural como pozos, tenían un alto grado de contaminación a causa de las mal estado de los sistemas de distribución de agua y por culpa de la alta contaminación de las fuentes de aguas, como resultado de las malas prácticas agrícolas y el uso de agro tóxicos en los procesos de producción.

Para poder presentar resultados sobre la actividad se realizó un proceso de formulación de perfiles de proyecto utilizando la metodología del marco lógico de proyecto, llevando a cabo una serie de reuniones con el fin de identificar de manera conjunta las causas y efectos que se originan a raíz del problema identificado.

#### **5.4. VIENDO A FUTURO...Avanzando, avanzando**

Para la elaboración del perfil de proyecto se necesitó de realizar un análisis de involucrados, que nos permitiera indagar sobre los actores directos en la ejecución del mismo, de igual forma identificar cuáles serían las posibles causas que podrían a ser problemas al momento de ejecutarlo.

La elaboración del perfil de proyecto fue acompañado de una serie de alternativas factibles que permitieran beneficiar a mayor cantidad de participantes con un menor costo de implementación, de esta forma se estudiaron propuestas económicas de tecnologías amigables con el medio ambiente y que a la vez garanticen calidad en el agua de consumo humano, (Ver Anexo 12).



**PRESANCA II**  
Programa Regional de Seguridad Alimentaria y Nutricional para Centroamérica

**PRESISAN**  
Programa Regional de Sistemas de Información en Seguridad Alimentaria y Nutricional



**PROGRAMA REGIONAL DE SEGURIDAD ALIMENTARIA Y NUTRICIONAL PARA CENTROAMÉRICA**

**PRESANCA II**

**AC-15**  
**Planificación de Programas y Proyectos en SAN**

**Proyecto**

Implementación de Bio - filtros para el mejoramiento de la calidad del agua de consumo humano y la Seguridad Alimentaria y Nutricional.

San Juan del Rio Coco, Departamentos de Madriz, Nicaragua.

Presentado por:  
• Elna Zapata López Moreno

Presentado a:  
• Carlos Fernando Fuentes Ureab

Managua, Septiembre del 2013

Ilustración 12 Perfil de proyecto de mejoramiento de la calidad de agua a través de la implementación de bio - filtros

Después de identificar que la mejor alternativa de intervenir en mejorar la calidad de agua, era a través de la implementación de bio - filtros se procedió a identificar cual oferta económica era más viable garantizando con ello calidad y menor costo.

De igual forma mediante el análisis de involucrados se determinó la participación ciudadana y el compromiso que adquirirían todos y cada uno de las partes involucradas, de forma que al momento de ejecutar el proyecto se garantizará la eficacia y efectividad del mismo.

Otras de las acciones realizadas en la búsqueda del fortalecimiento institucional de la Municipalidad de S.J.R.C. logrado a través de la UTSSAN, fue la identificación del Modelo Alimentaria y Nutricional existente en el Municipio, (Ver Anexo 13).

Esta actividad se desarrolló de forma conjunta con los actores locales y miembros de la COMUSSAN, de esta forma cada participante logró comprender cuál es el funcionamiento de este modelo identificando con ello que el sistema alimentario nutricional del municipio de San Juan de Rio Coco se ve afectado tanto por factores internos como externos de manera muy común en todos los componentes del mismo, los participantes consideraron que el capital económico y el recurso humano son las principales detonantes que permiten el flujo continuo de este sistema, dado que al factor uno u el otro factor, este sistema se ve afectado, teniendo mayor peso el factor económico, debido a que la ausencia de este paraliza por completo su funcionamiento.

Un ejemplo identificado es lo que ocurre cuando los productores poseen tierras para la agricultura y ganadería

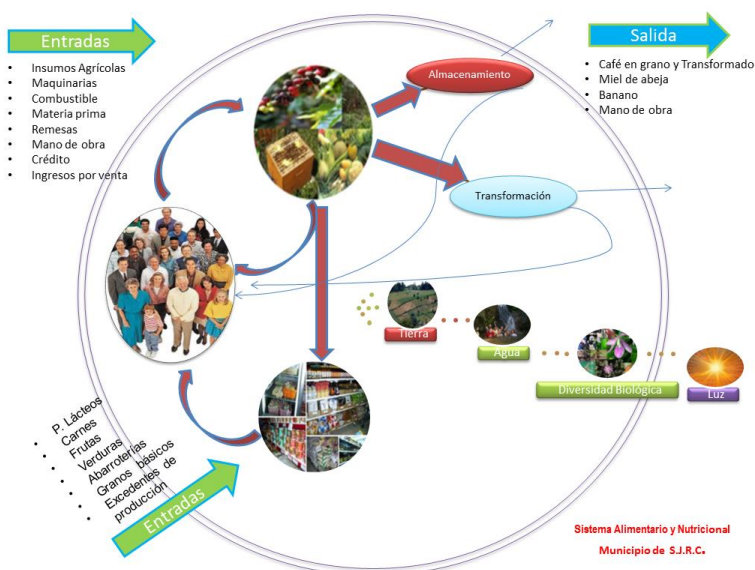


Ilustración 13 Análisis del Modelo Alimentario y Nutricional del Municipio de S.J.R.C.

pero carecen de créditos o ingresos propios para desarrollarla, de esta forma es muy difícil que un productor garantice la disponibilidad de los alimentos debido a la falta de capital financiero, por lo consiguiente este productor no tendrá producción para almacenar y por ende no tendrá materia prima para producir el siguiente ciclo y mucho menos para comercializar, deteniendo por completo el sistema, de igual manera puede ocurrir que los productores puedan tener acceso a la tierra y al crédito, pero carecen de recursos humanos para trabajarla y el resultado sería el mismo.

## 5.5. LA COSECHA ESTABLECIDA DE LA UTSSAN...momento de prueba

Dentro de este proceso de formación profesional, en el que la metodología de aprendizaje, me permitió involucrar al asistente técnico en el proceso de creación y fortalecimiento de la UTSSAN, se considera, que todos y cada uno de los aportes realizados en este proceso fueron muy importantes y con ellos poder haber realizado una última acción en el municipio asignado, la que consistió con la finalización y edición de la caracterización Municipal con enfoque de capitales del Municipio de S.J.R.C.



Ilustración 14 Caracterización Municipal con Enfoque de Capitales de la SAN de S.J.R.C.

Esta caracterización, promovida por PRESANCA II, contó con el compromiso y la participación activa de la Asociación de Municipios de Madriz (AMMA) y la colaboración en la disposición de información del municipio, brindada por instituciones de gobierno, organismos de cooperación, tanto locales como internacionales, asociaciones gremiales, religiosas que en un esfuerzo conjunto buscan promover el crecimiento y el desarrollo integral de la población de San Juan de Rio Coco, (Ver Anexo 14).

Los datos que comprende la caracterización, será un insumo básico para realizar análisis que conlleven a desarrollar intervenciones en Pro del Desarrollo del municipio y las familias más vulnerables.

Las Autoridades Municipales, Agencias de Cooperación y organizaciones interesadas en generar acciones de desarrollo en el territorio de San Juan de Rio Coco, tendrán la oportunidad de hacer uso de este documento, el cual será una herramienta muy útil para su consideración y análisis.

El PRESANCA II, como programa Regional de Seguridad Alimentaria Nutricional para Centroamérica está focalizado a aquellos municipios de la región más vulnerables, en función de trabajar en conjunto con los actores del municipio y su población, asegurar una buena participación en la búsqueda de nuevas prácticas de Seguridad Alimentaria y Nutricional, que contribuyan a resolver la problemática de Inseguridad Alimentaria y Nutricional de las familias del Municipio. En la actualidad, existe una preocupación, para que todas las personas gocen de una segura alimentación y nutrición y puedan desarrollarse de forma integral, sabiendo aprovechar de forma sostenida todos sus recursos del entorno, abordando y trabajando de una forma integral para alcanzar una mejor calidad de vida.

Dentro de todo este proceso de asistencia técnica se realizaron acciones dirigidas al correcto funcionar de la administración de fondos recibidos por parte del Programa, por lo que parte del seguimiento de la asistencia era el acompañamiento a las municipalidades en los procesos de rendición de cuentas, los cuales se realizaban según convenio firmado con la municipalidad.

El haber logrado el fortalecimiento de la UTSSAN es algo satisfactorio, esto debido que a pesar de que mi presencia en el Municipio ha terminado, es el momento de cosechar los frutos obtenidos. Durante el periodo de la asistencia técnica, el gobierno Municipal asigno como fondo propio de la UTSSAN un fondo por la cantidad de quinientos mil córdobas netos (C\$. 500,000.00), los cuales estaban destinados a la realización de un diagnóstico Municipal que determinaría el estado nutricional de los niños menores de cinco (5) años del Municipio,

actividad que no se pudo realizar debido a la incidencia de una enfermedad conocida como la Roya en el cultivo del café, principal rubro económico del municipio, enfermedad que ocasiono pérdidas hasta en un 90 % de la producción, reduciendo a mínima la producción y por ende la posibilidad de generar ingresos a muchas familias dedicadas a la producción y al corte del mismo.

ALCALDIA MUNICIPAL DE SAN JUAN DEL RIO COCO DEPARTAMENTO DE MADRIZ NICARAGUA. PROGRAMA DE INVERSIÓN ANUAL 2013 PROGRAMACIÓN DE LA EJECUCIÓN FINANCIERA DEL PIA 2013															
Carpeta: OBLIGATORIA PLAN DE INVERSIÓN ANUAL 2013															
N°	NOMBRE DEL PROYECTO	MONTO ESTIMADO C\$	INVERSIÓN PROGRAMADA (MILES DE C\$)												
			ENERO	FEB.	MARZO	ABRIL	MAYO	JUNO	JULIO	AGOS.	SEPT.	OCT.	NOV.		
22	Rehabilitación del sistema de agua potable de Santa Luisa casco urbano SJRC	1200,000.00								400,000.00	400,000.00	400,000.00			
23	Apoyo a iglesias evangélicas y católicas del municipio de SJRC	300,000.00						200,000.00	100,000.00	100,000.00	100,000.00	100,000.00			
24	Programa de seguridad alimentaria nutricional con enfoque agroambiental	500,000.00								200,000.00	200,000.00	100,000.00			
25	Organización para la prevención, atención y mitigación de desastres naturales del municipio de SJRC	200,000.00								60,000.00	60,000.00	80,000.00			

Ilustración 15 PIAM 2013, S.J.R.C

Debido al cambio de pensamiento de las autoridades municipales con respecto al tema SAN, el Municipio de San Juan de Rio Coco pudo utilizar el monto asignado a la UTSSAN, en proyectos de emergencia dirigido a las familias productoras, evitando con ello un impacto



severo en la nutrición de estas familias. Es claro que con esta acción no se redujo la vulnerabilidad que estas familias poseen actualmente, pero al menos el cambio de conciencia de sus autoridades Municipales y el hecho de destinar fondos en un tema del cual en su inicio fue motivo de duda, previno un impacto mayor en la población del Municipio, afectada por la roya.

Esta forma de proceder de la Municipalidad en cuanto a la asignación de fondos no solo se hizo durante el periodo 2012, que fue el tiempo de la asistencia técnica en el campo en este municipio, igual mente en la asignación de fondos del año 2013, la UTSSAN nuevamente recibió la cantidad de Quinientos Mil Córdoba destinados a promover la Seguridad Alimentaria y Nutricional a través del fortalecimiento de los componentes ECOSAN, CEDESAN y OBSAN y a la vez dar seguimiento a las acciones propias de la COMUSSAN municipal de S.J.R.C., lo que significa que la Alcaldía Municipal de San Juan de Rio Coco, se encuentra desarrollando una política propia en el tema de seguridad Alimentaria Nutricional, demostrando con ello el fortalecimiento Institucional desarrollado durante la asistencia técnica en el territorio, (Ver Anexo 15).

#### **5.6. FORTALECIMIENTO DE LA SEGURIDAD ALIMENTARIA NUTRICIONAL DESDE LA ASOCIACION DE MUNICIPIOS DE MADRIZ (AMMA)...replicando la experiencia y multiplicando cosecha**

Para esta etapa de formación el asistente técnico contaba con un mejor sustento teórico y práctico que lo respaldaba, aunque no cuenta con una experiencia diversificada en cuanto a situaciones propias de cada COMUSSAN existente en el Departamento, por lo que el programa considero que la experiencia de los estudiantes debería ser ya no específicamente en los territorios, sino desde la Asociación de Municipio de Madriz – AMMA-, ocasionando con ello interactuar no solo con una realidad específica de un territorio o municipio, sino con la realidad de un Departamento en sí.

Este proceso se llevó a cabo en dos escenarios distintos correspondientes a los municipios de Totogalpa y Yalaguina, ambos pertenecientes al departamento de Madriz, situaciones de ambos municipios totalmente distintas entre ellos y claramente muy distintas a las existentes en el Municipio de S.J.R.C.

En cada municipio las acciones realizadas se basaban en el dominio de la ley 693, Ley de Soberanía en Seguridad alimentaria Nutricional, ya que ambas comisiones por ser nuevas habría que instruir las en el proceso de la SAN, apoyándolas en el camino del que hacer de la comisión y los objetivos que busca alcanzar, dando cumplimiento de esta forma a lo establecido en la ley.



Ilustración 16 Conformación de COMUSSAN de Totogalpa, TOT 405-FI-1-02-140313.

En ambos Municipios la asistencia técnica primeramente se enfocó en lograr la conformación de las COMUSSAN, esto debido a que recientemente las elecciones municipales se habían realizado, lo que significaba un cambio en cada una de las estructuras municipales existente.

Cada experiencia fue muy similar debido a que la selección del coordinador se realizaba en consenso del alcalde y el consejo municipal y posteriormente se informaba a los actores locales en reunión de la COMISIÓN para la

elección de los demás miembros según lo establecido en la ley.

La primera COMUSSAN reestructurada fue la del Municipio de Totogalpa, la que desde su conformación planteo a los asistentes la necesidad de realizar cambios en la realidad del Municipio, cambio que no se lograría sin el apoyo de todos y cada uno de las instituciones presentes en el territorio, (Ver Anexo 16).

A raíz de la conformación de la comisión dentro de las actividades que más se han destacado en este proceso resalta la vinculación de proyectos y programas que se están ejecutando en el Municipio.

La experiencia de asistencia técnica, en ambos municipio ha sido muy similar, esto debido a que en ambas COMUSSAN se han realizado taller en el tema del Marco legal de la SAN con el fin de dar a conocer lo establecido en la ley de soberanía en seguridad alimentaria y Nutricional, al igual que promover la SAN a través de ferias municipales, actividades realizadas en coordinación con otros actores locales que inciden en los territorios.

En el desarrollo de este proceso se han realizado actividades propias de la COMUSSAN como acompañamiento a la elaboración de un POA que permita que la comisión tenga sus propias líneas de trabajo, además de diseñar un plan operativo de todas las actividades que incluya la participación de los distintos actores en la ejecución de este.

En el Municipio de Yalaguina la participación ha sido un poco más constante en comparación a la brindada al Municipio de Totogalpa, esto debido a que en este Municipio de Yalaguina el PRESANCA II, a través de la AMMA se encuentra desarrollando el proyecto de

Mejoramiento de técnicas y procesos de producción agropecuaria, a través de los fondos Urgencia, Rehabilitación y Desarrollo –URD- provenientes de FONSAN, (Ver Anexo 17).

En el Municipio de Yalaguina, en vista que aún no se han agotados los fondos provenientes del proyecto de fortalecimiento institucional en apoyo a los componentes del ECOSAN, CEDESAN y OBSAN, fue posible poner en práctica lo aprendido durante la experiencia en los procesos de rendición de cuenta adquiridos en el Municipio de S.J.R.C. apoyando con ello tanto en la ejecución de los fondos provenientes al PFI y los fondos ejecutados a través del proyectos URD, garantizando de esta forma



Ilustración 17 Realización de primer taller de capacitación en Proyecto Yalaguina, YAL 406 -FI-1-002-220513

que la Municipalidad haga uso de los recursos según lo establecido en la ley 801, ley de Contrataciones Administrativas Municipales y para la ejecución de los fondos PFI y lo establecido en el reglamento FONSAN para la ejecución de los fondos URD.

## 6. LECCIONES APRENDIDAS

- a. El impulso y organización de un área encargada de gestionar el tema SAN como parte de la estructura municipal, facilita el accionar y funcionamiento de la COMUSSAN.
- b. Entre más resultados positivos obtenga las acciones realizadas desde la COMUSSAN mucho más fácil será la reducción de la InSAN existente en la población.
- c. Para lograr un mayor impacto ante la población en general es necesario identificar aquellas estrategias que permiten un acercamiento a la realidad de los municipios como vincular líneas de trabajos con otros actores que contribuyan a reducir desnutrición crónica infantil, hambre y pobreza.
- d. La identificación del patrón alimentario de una comunidad o familia, ayuda de forma directa al momento de querer incidir en los cambios de hábitos alimentarios que benefician el estado nutricional de una población.
- e. Para identificar las prioridades nutricionales partiendo de evidencia real y poder dirigir acciones que contribuyan a lograr un cambio en los estados nutricionales de la población o grupo de interés, resulta importante el conocimiento del estado nutricional de la población o grupo meta
- f. La identificación del sistema alimentario nutricional de la población es vital para poder promover el fortalecimiento del mismo, descubriendo de esta forma el o los eslabones débiles y desarrollar acciones que permitan su fortalecimiento.
- g. Es importante conocer las políticas públicas en temas SAN que se estén desarrollando en los municipios, de esta forma el especialista podrá identificar qué hacen o que no hacen los gobiernos, por qué lo hacen y qué diferencias existiera si no lo hicieran, en que se benefician, que no beneficia y a quienes beneficia, logrando de esta forma poder insertar cambios positivos a la política existente sin necesidad de proponer un cambio radical con crear una nueva política pública.
- h. El uso de herramientas didácticas prácticas, sencillas y directas ayuda a que las autoridades municipales escuchen lo que les interesa conocer, evitando con ello desgaste de tiempo.

## 7. CONCLUSIONES

- a. AL existir un área fiscal dentro de la estructura municipal destinada a la gestión de la Seguridad Alimentaria y Nutricional se fortalece el desarrollo de este tema SAN y además del compromiso de las autoridades municipales y actores locales a luchar de forma conjunta y paralela a la reducción de la desnutrición, hambre y pobreza existente en el Municipio.
- b. Para lograr el éxito de una estructura municipal destinada a contribuir a la reducción de la inseguridad alimentaria y nutricional, el hambre y la pobreza, se requiere de la selección de un personal capacitado, recursos adecuados y los medios suficientes que permitan garantizar su desarrollo, sin olvidar un plan de trabajo diseñado en base a las necesidades prioritarias de la población.
- c. El desarrollo del capital humano, es fundamental como estrategia de cambio de pensar y aptitud, mediante acciones educativas ya que hay que dirigir esfuerzos en los temas de prioridad para el municipio, esto significa que el poder lograrlo equivale a un cambio permanente y no temporal en la población.
- d. El uso del enfoque de trabajo de la acción colectiva, garantiza que de una forma conjunta se logre el bien común de los territorios asignados, contribuyendo con ello a la reducción de la InSAN existente mejorando la calidad de vida de sus habitantes.
- e. El acompañamiento directo de la COMUSSAN es importante para promover desde esta comisión la integralidad de los actores locales y participación ciudadana en los procesos de gestión relacionados a la SAN.
- f. El enfoque de capitales de desarrollo facilita a los dirigentes municipales la toma de decisión, reduciendo con ello la inequidad de las inversiones de proyectos dirigidos al desarrollo local de un municipio.

## **8. RECOMENDACIONES**

- a. Hay que promover la creación y desarrollo de una estructura municipal que trabaje directamente en acciones que reduzcan la InSAN, hambre y pobreza dentro de las municipalidades.
- b. Las COMUSSAN deben de reorientar sus prioridades en cuanto a intervención se refiere, para que de esta forma puedan lograr de forma rápida, eficaz y eficiente en la población reduciendo costos y tiempo y lograr generar mayor impacto.
- c. Los asistentes técnicos deben promover el uso del enfoque de la acción colectiva como herramienta de acercamiento y de vinculación de estrategias de trabajo, el evitar duplicidad y protagonismo garantiza el bien común de la población de forma rápida y veraz.
- d. Para lograr cambios positivos en los hábitos alimentarios y nutricionales de una población es necesario promover el consumo y fortalecimiento de alimentos existentes en el territorio.
- e. El fortalecimiento de la cadena o modelo alimentario nutricional no solo identifica las debilidades de un sistema de gobierno, permite generar oportunidades de empleo, inversión, por ende de hambre y pobreza.

## 9. BIBLIOGRAFÍA

- Brenes, C., 1988. *Apuntes Para La Sistematizacion De La Comunicacion Popular En Centroamerica*, San José Costa Rica: s.n.
- INIFOM, 2010. *Caracterización Municipal S.J.R.C.*, Madriz: s.n.
- López, E. Z., 2012. *Acción Colectiva en la Busqueda de Soluciones para el Bien Común*, Madriz: s.n.
- López, E. Z., 2012. *Estudio de Educación y Cultura Alimentaria*, Madriz: s.n.
- López, E. Z., 2012. *Evaluación del estado nutricional de niños y niñas según los nuevos estándares de crecimiento infantil según OMS, que asisten en el pre-escolar "Sonrisa Infantil" En El Municipio De San Juan De Rio Coco, departamento de Madriz, de julio 2012 a septiembre*, Madriz: s.n.
- López, E. Z., 2012. *Modelo Alimentario y Nutricional del Municipio de San Juan de Rio Coco*, Madriz: s.n.
- López, E. Z., 2012. *Sistema Alimentario Nutricional de San Juan de Rio Coco*, Madriz: s.n.
- López, E. Z., 2013. *Implementación de Bio - filtros para el mejoramiento de la calidad del agua de consumo humano y la Seguridad Alimentaria y Nutricional del Municipio de San Juan de Rio Coco, Departamento de Madriz, Nicaragua*, Madriz: s.n.
- MINSA, 1993. *I Encuesta Nacional de Micronutrientes*, Nicaragua: s.n.
- MINSA, 2008. *Plan Nacional hacia la erradicación de la Desnutrición Crónica Infantil en Nicaragua*, Managua: s.n.
- PINE/MECD/MINSA, 2004. *Segundo Censo Nacional de talla en escolares de primer grado de educación primaria de Nicaragua*, Nicaragua: s.n.
- PRESANCA II, 2012. *Caracterización Municipal S.J.R.C.*, Madriz : s.n.
- PRESANCA II, 2013. *Análisis de Plan de Desarrollo Municipal*, Madriz: s.n.
- PRESANCA II, 2013. *Caracterización Municipal con enfoque de capitales de desarrollo*, Madriz: s.n.
- PRESANCA II, 2013. *GUIA ABC PARA LA ELABORACIÓN DE LAS MONOGRAFIAS SOBRE LA EXPERIENCIA DE ESTUDIO-TRABAJO EN FORTALECIMIENTO DE LA SAN*, San salvador: s.n.
- PRESANCA II, 2013. *MApeo de Actores Municipio de San Juan de Rio Coco*, Madriz : s.n.
- SEEDO, 2007. *Consenso para la evaluación del sobrepeso*, Tarragona, España: s.n.
- SILAIS, 2009. *Boletin Anual*, Madriz: s.n.
- ANIAME, 2007. *Salud y Nutrición.*, disponible en [http://portal.aniname.com/imp\\_83.shtml](http://portal.aniname.com/imp_83.shtml)
- CEPAL, 2009. *Inseguridad alimentaria y nutricional en america latina y el caribe*. disponible en: <http://www.eclac.org/publicaciones/xml/6/37896/dp-inseguridad-alimentaria-ALC.PDF>
- CODENIC, 2013. *Observatorio sobre los derechos humanos de la niñez y adolescencia Nicaragüense*. disponible en: <http://dev.codeni.org.ni/salud/nutricion/>
- OPS, 2008-2009. *Sobre atención Integrada a las enfermedades prevalentes de la infancia, Situacion actual (AIEPI)*. disponible en: <http://www.paho.org/Spanish/AD/DPC/CD/imci-aiepi.htm>
- OPS. (2008-2009). *Sobre atención Integrada a las enfermedades prevalentes de la infancia, Situacion actual (AIEPI)*. disponible en <http://www.paho.org/Spanish/AD/DPC/CD/imci-aiepi.htm>

## 10. ANEXOS

Anexo 01	<u>Informe Técnico de inauguración de la UTSSAN.</u>
Anexo 02	<u>Caracterización Municipal S.J.R.C.</u>
Anexo 03	<u>Informe Técnico de Desarrollo EOCSAN, S.J.R.C..</u>
Anexo 04	<u>Informe Técnico de Desarrollo EOCSAN, S.J.R.C..</u>
Anexo 05	<u>Informe Técnico de Certificación de proyecto SAN de cooperativa UCPCO.</u>
Anexo 06	<u>Estudio de investigación Cuantitativa "Epidemiología Nutricional".</u>
Anexo 07	<u>Estudio de Sistema Alimentario y Nutricional.</u>
Anexo 08	<u>Estudio de Educación y Cultura Alimentaria.</u>
Anexo 09	<u>Informe de Análisis de PDM con enfoque SAN del municipio de S.J.R.C.</u>
Anexo 10	<u>Informe de análisis de Mapeo de Actores del Municipio de S.J.R.C..</u>
Anexo 11	<u>Estudio del Análisis de Acción Colectiva para llegar a obtener la SAN</u>
Anexo 12	<u>Perfil de proyecto de mejoramiento de la calidad de agua a través de la implementación de bio – filtro.</u>
Anexo 13	<u>Análisis del Modelo del Sistema Alimentario y Nutricional del Municipio de S.J.R.C.</u>
Anexo 14	<u>Caracterización Municipal con Enfoque de Capitales de la SAN de S.J.R.C.</u>
Anexo 15	<u>PIAM 2013, S.J.R.C.</u>
Anexo 16	<u>Informe Técnico de Conformación de COMUSSAN de Totogalpa.</u>
Anexo 17	<u>Informe Técnico de Seguimiento a Proyecto en Yalaguina.</u>