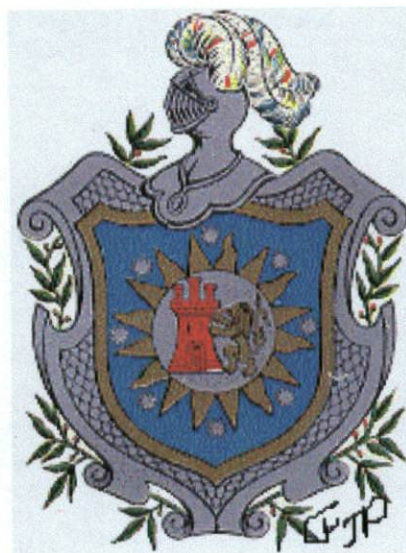


**UNIVERSIDAD NACIONAL AUTONOMA DE NICARAGUA.
UNAN-LEON.
FACULTAD DE CIENCIAS QUIMICAS.
CARRERA DE FARMACIA.**



USO DE PLANTAS MEDICINALES EN LA ARTRITIS E INFECCION RENAL EN LOS SECTORES DE SANTA LUCIA Y CARLOS NUÑEZ, TERRITORIO DE SUBTIAVA DE LA CIUDAD DE LEON EN EL SEGUNDO SEMESTRE DEL AÑO 2000.

AUTORAS:

*LILLIAM JOHANNA RUIZ SOLIS.
XOCHILT MARGARITA TORUÑO.*

**TRABAJO MONOGRAFICO PARA OPTAR AL TITULO DE:
LICENCIATURA EN FARMACIA Y QUIMICA.**

CATEDRATICO GUIA:

MsC . MIRIAM DELGADO.



DEDICATORIA.

W
42
R934u
[2001]

177.072
C.J

DEDICATORIA.

A DIOS: Que nos da paciencia y fortaleza para alcanzar nuestras metas.

A MIS PADRES: Augusto Ruiz y Lilliam Solis por haberme dado la vida y enseñarme a vivirla.

Con mucho cariño a mis tias: Maritza, Victoria y Rosa que con su apoyo y consejos permitieron la realización de mi sueño.

A MIS HERMANOS: Javier, Arlen, Idania, German y Reyna por estar a mi lado en las buenas y en las malas.

AGRADECIMIENTO.

A NUESTRA TUTORA: MsC Miriam Delgado por habernos brindado su apoyo y confianza para realizar el presente trabajo.

A MI MEJOR AMIGA: Ledys por su apoyo incondicional y por haberme ayudado a realizar este trabajo.

Lilliam Johanna Ruiz Solis.

DEDICATORIA.

A DIOS: Por ser la base de nuestra paciencia y fortaleza, base en la que colocamos nuestras metas, deseos y sueños.

A MI MADRE: Maria del Rosario Toruño que con su amor, sacrificio, apoyo y comprensión me enseñó el valor de la superación.

A MI TIA : Ilse Toruño que con su cariño, apoyo y consejos me ayudó a salir adelante.

A mis hermanos: Dorys y Claudio por ser uno de los motivos de mi superación .

AGRADECIMIENTO.

A: Azucena Toruño que con su ayuda y apoyo hizo posible la culminación de mis estudios .

A NUESTRA TUTORA: MsC Miriam Delgado por la dedicación y apoyo que nos brindó para la realización de este trabajo.

A MIS AMIGOS: Kelvin y Roger por ayudarme en todas las dificultades que tuve para la realización de este trabajo .

Xochilt Margarita Toruño.



INDICE.

INDICE.

	No. de Pag.
INTRODUCCION	1.
OBJETIVOS.....	4.
MARCO TEORICO.....	5.
MATERIAL Y METODO.....	50.
RESULTADOS / DISCUSION Y ANALISIS DE LOS RESULTADOS...	55.
CONCLUSIONES.....	89.
RECOMENDACIONES.....	91.
BIBLIOGRAFIA	92.
ANEXOS.....	95.



INTRODUCCION.

INTRODUCCION.

Desde el principio de la historia de la humanidad la relación entre el hombre y su medio vegetal ha sido íntima y vital. En realidad, el hombre ha vivido y dependido de las plantas ya que siempre ha recurrido a estas en busca de alimento y de medicina.

La experimentación intensa y continua que realizaba el hombre con las plantas le permitió llegar a cometer aciertos y errores que lo llevaron a conocer las plantas que lo curaban o Plantas Medicinales, este conocimiento se transmitió de generación en generación y fue incrementándose a través de los años con la experiencia. La mayoría de las plantas que ahora usamos como medicina y como alimento no fueron descubiertas por las ciencias de la sociedad moderna, sino por métodos de tanteo practicados durante miles de años por culturas analfabetas.

Las sociedades primitivas creían en la curación por analogía, por ejemplo, una resina roja significaba que la planta era buena para la sangre, una hoja con forma de corazón señalaba sus propiedades cardíacas; creencias como estas sirvieron como base a muchos estudiosos de las plantas para el desarrollo de doctrinas más acertadas.

Los conceptos modernos de las Plantas Medicinales empezaron en Europa con la aparición de herbarios en el siglo XIV, lo que dio lugar a la edición de inmensos volúmenes que contenían falsas y verdaderas informaciones sobre las propiedades curativas de las plantas.

El período entre 1930 y 1960 fue espectacular en la botánica médica, ya que se caracterizó por los sucesivos descubrimientos de numerosas drogas de sorprendente eficacia, la mayoría de las cuales eran de origen vegetal.

Hasta tiempos muy recientes, un médico era un lujo costoso que sólo podía darse una pequeña sección de la comunidad. Era la madre o la abuela quien diagnosticaba y administraba el remedio casero apropiado, el cual generalmente era a base de alguna planta que encontraban en su patio o en el jardín. En ciertas ocasiones, consultaba en el mercado a algún entendido en la materia, o en tiempos más recientes, al farmacéutico local.

En algunos países la medicina tradicional forma parte integral del sistema sanitario oficial, en pie de igualdad con la medicina moderna; en otros, no es el caso y la medicina tradicional, aunque sea importante para las personas y la comunidad, sigue siendo una forma de práctica privada situada fuera del sistema sanitario oficial. Las Plantas Medicinales constituyen una parte pequeña, pero importante, de la herencia biológica de la tierra. Las sociedades tradicionales conceden un alto valor a esa herencia, que expresan por medio de su íntima relación con la naturaleza.

En Nicaragua existen unas 800 especies que tienen propiedades curativas comprobadas científicamente y que en conjunto, representan un enorme potencial en salud y riqueza económica. Es por eso que en nuestro país se ha venido fomentando poco a poco el uso de la medicina natural, uso que se ha practicado durante miles de años, pero sólo hace pocos años que la O.M.S. en su programa Atención Primaria en Salud (A.P.S) valora su importancia e impulsa a los países a identificar y aprovechar los aspectos de la medicina tradicional por proporcionar remedios inocuos y eficaces; y además reconoce en su estrategia "Salud para todos en el año 2000" la necesidad de incorporar a la salud pública los recursos y técnicas de la medicina popular.

Dada la importancia que las Plantas Medicinales han alcanzado en nuestro país, intentaremos a lo largo de nuestro estudio reunir toda la información referente al uso de plantas medicinales en dos patologías muy comunes en nuestro país, como son: Artritis e Infección Renal; permitiéndonos con esto, ofrecerles a los profesionales de la salud y a otras personas interesadas, información directa y precisa acerca del uso adecuado de las Plantas Medicinales que son utilizadas en dichas patologías, así como también el uso, adecuado o no, de dichas Plantas Medicinales por la población en estudio que sufren de ambos padecimientos. Además tratamos de incitar, con el planteamiento de dicha información, a nuestras autoridades de la salud a la realización de campañas que fomenten el conocimiento y uso correcto de las PLANTAS MEDICINALES en nuestro país.

OBJETIVOS.

OBJETIVOS.

OBJETIVO GENERAL:

Valorar el uso de Plantas Medicinales en pacientes con Artritis e Infección Renal en los sectores de Santa Lucía y Carlos Nuñez, territorio de Subtiava de la ciudad de León en el II Semestre del año 2000.

OBJETIVOS ESPECIFICOS:

1. Identificar las Plantas Medicinales que utilizan los pacientes con Artritis e Infección Renal según edad y escolaridad.
2. Identificar los factores que inducen a estos pacientes al uso de Plantas Medicinales en Artritis e Infección Renal.
3. Identificar la forma de uso de las Plantas Medicinales por parte de la población con Artritis e Infección Renal.
4. Indagar los resultados obtenidos por la población después del uso de Plantas Medicinales.
5. Valorar la relación existente entre la Planta Medicinal utilizada con las patologías en estudio (Artritis e Infección Renal).

MARCO TEORICO.

MARCO TEORICO.

PLANTAS MEDICINALES:

Las Plantas Medicinales son aquellas plantas que poseen un valor medicinal debido a la presencia en su tejido de una sustancia química (Principio Activo) que produce un efecto fisiológico, dicho principio puede ser sumamente complejo y, ocasionalmente, aún se desconoce su naturaleza química, otros han sido aislados, purificados, e incluso, sintetizados o imitados.

Dentro las sustancias químicas que encontramos en el tejido de las plantas tenemos:

- Agua.
- Antibióticos.
- Proteínas.
- Vitaminas (A,B1,B2,C,E).
- Acidos Grasos.
- Acido Salicílico.
- Aceites esenciales.
- Derivados terpénicos.
- Calcio.
- Hierro.
- Azúcares.
- Alcaloides.
- Carbohidratos.
- Minerales.
- Aminoácidos.
- Fenoles.



- Saponinas.
- Magnesio.
- Aluminio.
- Acido cítrico, etc.

Los Compuestos mencionados anteriormente no representan el total de los principios activos encontrados en las plantas, pues dicho contenido es sumamente amplio y diversificado, y en su conjunto son los responsables del efecto fisiológico de las plantas.

FORMAS DE USAR LAS PLANTAS MEDICINALES.

Existen diferentes formas de usar las Plantas Medicinales dentro de las cuales las más comunes son:

- Baños o lavados.
- Cataplasma o emplastos.
- Compresas o fomentos calientes.
- Cocimiento.
- Enjuagues o Gárgaras.
- Infusión.
- Maceración.
- Restregado en crudo.
- Suazado de hojas.
- Taco.
- Té.
- Tinturas.
- Vaporización.

BAÑOS O LAVADOS: Parciales o Totales.

Los baños combinan las propiedades de las plantas con las propiedades minerales y fisioterapéuticas del agua. Básicamente estos baños consisten en agregar al agua infusiones o cocimiento concentrados y adecuados; y dependiendo de las plantas usadas y de la temperatura del agua, dichos baños pueden sedar o estimular la mente y el cuerpo; abrir o cerrar los poros, aliviar la inflamación y el dolor y promover muchos efectos benéficos, como ser la eliminación de toxinas. También activan la circulación y aumentan las defensas orgánicas.

CATAPLASMA O EMPLASTOS: Tienen un efecto absorbente debido a la gran área de superficie que abarcan sobre la piel. Están indicadas en inflamaciones locales, reacciones alérgicas y ulceraciones superficiales, así como en lesiones leves causadas por picaduras de insectos. En algunos casos también se utilizan para acelerar la maduración de abscesos. También en casos de artritis, dolores abdominales y cólicos y en procesos respiratorios infecciosos congestivos. Su preparación se realiza a base de triturados de las plantas, que luego se mezclan a partes iguales con harina de lino, linaza, avena, fécula de maíz (maicena) o almidón. También se puede usar puré de papa. La única desventaja del puré de papa es su enfriamiento rápido. Una vez hecha la mezcla del triturado con harina y agua, se calienta a fuego lento moviéndolo constantemente hasta que se espese; luego la pasta así obtenida se envuelve en un paño. Se aplica sobre el paciente evitando quemarlo. Una vez colocada la cataplasma en la parte afectada del cuerpo, se cubre con una tela de algodón o un plástico grueso para que conserve mejor el calor por varias horas. Una vez que ha perdido el calor (una dos horas) se retira y se cambia por una nueva.

No se debe volver a usar la cataplasma usada, pues ha perdido la mayor parte de sus propiedades medicinales.

COCIMIENTO: para éste se utilizan las partes duras de las plantas (corteza, raíces, tallos gruesos). Se hierva el agua con la parte dura de la planta, durante 5 minutos. El cocimiento se prepara para todo el día.

Tapar el recipiente en casos de hierbas aromáticas para no perder los beneficiosos aceites esenciales que se escapan con el vapor, como en el caso de la menta, el poleo, la manzanilla, la ruda, etc. No recalentar los cocimientos.

COMPRESAS O FOMENTOS CALIENTES: La cantidad indicada de la planta se pone a hervir en una taza de agua. Se impregna un pedazo de tela de algodón, lino o gasa con el líquido colado, y después de exprimir lo que sobra de líquido, se coloca sobre la parte afectada cuando aun esta caliente; luego se cubre con un pedazo de tela de lana. De esta forma, los principios activos de la parte utilizada de la planta pueden actuar sobre la piel, favorecidos por la acción terapéutica del calor, que facilita su penetración al torrente sanguíneo a través de la piel.

ENJUAGUES Y GARGARAS: Son útiles para lesiones locales de la boca, faringe, encías y paladar blando. Pueden ser fríos o tibios. La preparación se hace a base de un cocimiento de la planta. Sin embargo, en la mayoría de los casos la preparación se hace en forma muy concentrada, por lo que no se debe ingerir, pues puede causar trastornos digestivos.

INFUSION: Se coloca en un recipiente la cantidad indicada de la parte utilizada de la planta: hojas y flores (semillas, raíz y corteza, si se han preparado para infusión) ; luego se agrega una taza de agua hirviendo y se tapa durante 5 minutos. Si se va a tomar fría la infusión, puede preparar varias tazas de una vez siempre y cuando se consuman el mismo día en un lapso no mayor de 12 horas. No recalientar la infusión; tratar de tomarla después de las comidas.

MACERACION: Coloque la cantidad indicada de la parte o partes de la planta a ser utilizados cortadas en trocitos, agregue la cantidad indicada de agua fría. Deje reposar de 4 a 6 horas, sin hervir, y luego bébala de acuerdo a la dosificación.

RESTREGADO EN CRUDO: con las manos bien limpias, se agarran 2 o 3 porciones de la planta, se lavan bien y luego se restriegan en 2 tazas de agua hasta que suelten lo verde, posteriormente se cuelan.

SUAZADO DE HOJAS: se arrancan las hojas de la planta, se lavan bien y se cocen hasta que suavicen. Las hojas suaves se ponen directamente en la parte afectada una vez que se a enfriado un poco.

TACO: sirve para el tratamiento de enfermedades del oído. Se lava bien la parte a utilizar (generalmente son las hojas pequeñas) y se aglomeran hasta formar un taquito.

TE: las partes suaves de la planta (hojas, flores y tallos delgados) son las que se utilizan para preparar el té, éstas no se deben hervir porque con el vapor se

pierden las sustancias medicinales, las plantas son trituradas, reducidas a polvo y puestas en pequeñas bolsas de tela. Se humedecen en agua caliente y se aplican sobre la zona afectada o se utilizan para preparar tisanas o infusiones .

TINTURAS: Se preparan poniendo la planta en alcohol de 70 o 90 grados. La proporción es una parte de la planta por cinco partes de alcohol. Se dejan en maceración por 5 días a temperatura ambiente, o para mejor resultado y presentación se filtra o cuela el líquido obtenido. Su aplicación es para uso externo. En muy raros casos puede ingerirse diluyendo unas cinco gotas en 8 onzas de agua, siempre y cuando sea prescrita por un facultativo.

VAPORIZACIONES: se pone a cocer la planta en 1 litro de agua hasta que hierva, luego se inhalan los vapores que salen del cocimiento. Las vaporizaciones se hacen antes de acostarse. Para éstas se utiliza un recipiente hondo.

RECOMENDACIONES PARA LA RECOLECCION DE PLANTAS MEDICINALES.

1. No deben recogerse plantas medicinales en terrenos que hayan sido rociados con insecticidas, herbicidas o cualquier pesticida.
2. En lo posible las plantas no deben proceder de lugares aledaños a carreteras o sitios muy visitados por animales o personas.
3. Cuando se trata de recoger una planta determinada para uso medicinal, debe consultarse a un experto en su hábitat, temporada de floración, color, forma, dimensiones, así como cualquier señal de identificación. No recoja ninguna planta a menos que este seguro de su identidad.
4. No recoja plantas en las primeras horas de la mañana.
5. Recoja solamente plantas y partes sanas de estas.

RECOMENDACIONES PARA EL SECADO DE LAS PLANTAS MEDICINALES.

Por medio del secado se elimina la humedad, manteniendo en la mejor forma los olores y colores originales.

1. Las plantas medicinales deben estar libres de rocío, y ser colocadas a la sombra, fuera de la luz directa del sol.
2. Las plantas frescas recién recolectadas se extienden en una capa fina sobre un cedazo plástico en marco de madera. Evitar el cedazo metálico.
3. No se deben tocar las plantas durante o después de proceso de secado. Tampoco se debe mezclar el material seco con el material fresco.

RECOMENDACIONES PARA EL ALMACENAMIENTO DE LAS PLANTAS MEDICINALES.

Una vez secas las hierbas se deben colocar en recipientes, preferiblemente de cristal (nunca apretados), cerrándolos muy bien. Evite los recipientes plásticos.

Deben almacenarse en una habitación seca, cálida y sin polvo, fechando y rotulando cada envase.

APLICACION DE LAS PLANTAS MEDICINALES.

La herbología médica comprende el uso con fines medicinales de hierbas, plantas, arboles y sus derivados. De una misma planta se pueden utilizar las hojas, las flores, la raíz, el tallo o los frutos; a demás, cada planta puede tener diferentes aplicaciones o propiedades curativas. El efecto de estas propiedades depende en cierto modo de la forma como se prepare la parte de la planta que desea usarse. Hay plantas cuyos productos son para uso externo y otras para uso interno.

La eficacia de algunas plantas medicinales cambia cuando se preparan en combinación con otras hierbas; en algunos casos aumenta su efecto medicinal, pero en otros casos su efecto disminuye y se pierde, y hasta puede resultar perjudicial. Por eso las combinaciones deben realizarse siguiendo las indicaciones del caso.

La amplia gama de compuestos químicos que encontramos en las plantas hacen posible el uso de éstas en la mayoría de enfermedades que afectan el organismo, siendo de especial interés para las autoras: ARTRITIS E INFECCION RENAL.

ARTRITIS.

ARTRITIS: (ARTHRITIS) del griego ARTHRON que significa Articulación e ITIS que significa Inflamación; es decir inflamación de una articulación; Reumatismo Articular; estado caracterizado por inflamación de las articulaciones, dolorosa y que no permite buena movilidad.

Existen dos tipos de artritis : la Osteoartritis y la Artritis Reumatoide.

La Osteoartritis se presenta principalmente en los ancianos, y la ocasiona el desgaste continuo del cartílago en las articulaciones.

Cuando el cartílago se ha desgastado tanto que las superficies ásperas de los huesos se frotan unas con otras, provoca el dolor y la inflamación en estas zonas.

La Artritis Reumatoide (abordada en un lenguaje sencillo y común) es una enfermedad que se caracteriza por dolor e inflamación de las articulaciones (uniones de los huesos) provocada por la destrucción del cartílago y los tejidos dentro y alrededor de las articulaciones y con frecuencia la superficie misma de los huesos ; especialmente se presenta en los dedos, codos, rodillas y los pies dificultando el movimiento y provocando con el tiempo la aparición de deformaciones. Este tipo de artritis no se limita a un grupo de edad específico, pero ocurre generalmente en adultos mayores de 30 años de edad.

Los cartílagos se desgastan, esto ocasiona la formación de una especie de cicatriz entre los huesos, lo que causa el endurecimiento y el rechinar de las articulaciones propio de la enfermedad.

El cartílago es el elemento del organismo mas alterado al presentarse la artritis. Aproximadamente el 60% del cartílago está formado por una sustancia que se llama colágena, que es la que le da elasticidad a las articulaciones. Cuando el cartílago comienza a ablandarse, se está manifestando la primera

etapa de la artritis, los cartilagos se desgastan y reconstruyen de manera constante, y estan expuestos al desgaste mecánico y al rompimiento o fisuramiento.

La artritis se presenta cuando las células son incapaces de reconstruir y mantener el cartilago en buenas condiciones.

A pesar de su potencial destructor, su evolución puede ser muy variable. Algunos pacientes pueden presentar únicamente un proceso oligoarticular de breve duración y con lesiones articulares mínimas, mientras que otros padecen una poliartritis progresiva e imparable que evoluciona hacia la aparición de deformidades importantes.

SIGNOS Y SINTOMAS:

Inicialmente, el dolor, la tumefacción y la sensibilidad pueden no estar específicamente localizados en las articulaciones. La manifestación más frecuente es el dolor en las articulaciones afectadas, que se agrava con el movimiento. Este dolor tiene un patrón correspondiente a la afectación articular, aunque no siempre se correlaciona con el grado de inflamación aparente. Es frecuente la rigidez generalizada, que suele ser mayor tras los períodos de inactividad. La rigidez matutina que dura más de una hora es una característica casi invariable de la artritis inflamatoria y sirve para distinguirla. La mayoría de los pacientes presentan síntomas generales como debilidad, fatigabilidad fácil, anorexia y pérdida de peso. Generalmente, es evidente el calor sobre la articulación en la exploración física.

Para la Artritis no hay cura pero sí tratamientos que pueden aliviar los síntomas.

PLANTAS UTILIZADAS PARA ALIVIAR SINTOMAS DE LA ARTRITIS:

- Altamiz.
- Ceiba..
- Ceba.
- Cola de caballo.
- Eucalipto.
- Guayaba.
- Jengibre.
- Limón ácido.
- Mango mechudo.
- Piña.
- Poleo.
- Verbena.
- Zarparrilla.

ESPECIFICACIONES DE LAS PLANTAS.

ALTAMIZ.

NOMBRE COMUN: Altamiz.

OTROS NOMBRES: Altamisa.

NOMBRE CIENTIFICO: *Ambrosia cumanensis HBK.*

FAMILIA: Compuestas.

PARTE UTILIZADA: Hoja y tallo.

PROPIEDADES CURATIVAS:

Se utiliza para la digestión, dolor de estomago, aires, cólicos, dolores musculares, dolor de huesos, reumatismo, flatulencias, sarna, parásitos, dolores en el vientre.

PREPARACION Y DOSIFICACION:

Para dolores musculares, reumatismo e hinchazones se tuesta la planta en el comal y se aplica en la parte afectada o se fríe en aceite y se frota.

Para infecciones, aires, dolores menstruales y dolores después del parto se cocinan 7 cogollos en ½ litro de agua y se toma media taza tres veces al día.

Para dolor de estómago, retorcijones y como desparasitante se machuca y se prepara una horchata, tomándose dos cucharadas 3 veces al día.

CEIBA.

NOMBRE COMUN: Ceiba.

OTROS NOMBRES: Castañeto, catahua, Arenillo, ceiba amarilla, ceiba blanca, ceibote, acacu, haba de Guatemala, ochocho, pepita.

NOMBRE CIENTIFICO: *Hura crepitans L.*

FAMILIA: Euphorbiaceae.

PARTE UTILIZADA: Hojas, savia, corteza.

PROPIEDADES CURATIVAS:

La decocción de las hojas se usan para baño. El aceite de las semillas es usado peligrosamente como purgativo. La ingestión de 2 a 3 semillas purga drásticamente. Las hojas frescas son empleadas para el alivio del dolor de cabeza, también son aplicadas en dolores musculares u otros dolores. Las hojas machacadas en agua son usadas en forma de cataplasma para el reumatismo. La savia es usada internamente como vermifugo en proporción de 30 cg en una taza de agua; también es aplicada en enfermedades de la piel y en reumatismo. Las flores frescas son aplicadas en diviesos. La decocción de la corteza es usada en lepra. La semilla pulverizada es usada de forma parecida.

CEPA.

NOMBRE COMUN: Cepa.

OTROS NOMBRES: Plátano, verde, macho.

NOMBRE CIENTIFICO: *Musa x paradisiaca L.*

FAMILIA: Musaceae.

QUIMICA:

Acido cítrico, málico, glutámico, oxálico, pirúvico y succinico, triterpenoides tetracíclicos.

PROPIEDADES CURATIVAS:

Vermífugo, antidiarreico, antihipertensivo, antirreumático.

PREPARACION:

Para reumatismo se aplica la hoja calentada en forma de cataplasma en una extensión de 5 cm de ancho por 30 cm de largo en la región afectada auxiliandose de un venda elastica o gasa.

DOSIS:

Aplicar 2 veces al dia.

COLA DE CABALLO.

NOMBRE COMUN: Cola de Caballo.

OTROS NOMBRES: Canutillo, equiseto menor, hierba de conejo, hierva de platero, limpia plata, rabo de mula, yerba del platero.

NOMBRE CIENTIFICO: *Equisetum arvense* L.

FAMILIA: Equisetaceae.

PARTE UTILIZADA: Toda la planta.

La Cola de Caballo pertenece a una de las familias botánicas más viejas del mundo. Es una planta medicinal perenne que crece en lugares pantanosos y barrancos húmedos y sombríos, prefiriendo las tierras sin cal y las comarcas lluviosas. En Nicaragua, se encuentra frecuentemente a orillas de lagunas estancadas y en pantanos.

PROPIEDADES CURATIVAS:

La Cola de Caballo es utilizada por nuestra población para tratar infecciones renales, chistata, para dolores reumáticos, para lavar heridas, curar heridas inconadas, y para limpiar la sangre.

QUIMICA DE LA COLA DE CABALLO:

Estudios realizados reportan que la cola de caballo contiene diferentes sustancias, entre otras un alto contenido de ácido silícico. Además contiene ácidos equistólicos, sitosterina y vitamina C, sales potásicas, flavonoides, ácidos orgánicos, nicotina, palustrina y aluminio, hierro, tanino y saponinas.

PREPARACION:

Para infusión, verter una taza (8 onzas o 250 cc) de agua hirviendo sobre dos cucharaditas de la planta seca y dejar reposar de 15 a 20 minutos.

DOSIFICACION:

Tomar una taza (8 ONZAS) 3 veces al día.

EUCALIPTO.

NOMBRE COMUN: Eucalipto.

OTROS NOMBRES: Arbol de goma, goma azul.

NOMBRE CIENTIFICO: *Eucalyptus globulus.*

PARTE UTILIZADA: Fruto, hojas.

QUIMICA:

Contiene aceite esencial con cineol, taninos, ácido gálico y elágico, principio amargo, resina, cera, sustancias bacteriostática.

PROPIEDADES CURATIVAS:

La infusión de los frutos y las hojas se utilizan para contrarrestar resfrios y procesos pulmonares como asma y bronquitis. También es utilizado para la artritis.

PREPARACION:

INFUSION: Verter una taza (8 onzas) de agua hirviendo sobre 2 hojas secas de eucalipto.

DOSIFICACION:

Beber ½ taza (4 onzas) 3 a 4 veces al día.

Para uso externo se utiliza la infusión de 5 hojas en 1 litro de agua.

GUAYABA.

NOMBRE COMUN: Guayaba.

OTROS NOMBRES: Guayabo, guayabilla.

NOMBRE CIENTIFICO: *Psidium guajava L.*

FAMILIA: Mirtaceas.

PARTE UTILIZADA: El fruto, la corteza y las hojas.

QUIMICA:

El jugo contiene casi la totalidad de las vitaminas, es rica en sales minerales

PROPIEDADES CURATIVAS:

Diarrea, anemia, vómito, dolor de estómago, hemorragia, goma, infalmaciones y artritis.

PREPARACION Y DOSIFICACION:

Para diarrea se usa la decocción de 5 hojas en ½ litro de agua hervida, dejar por 5 minutos y tomar un vaso 3 veces al día.

El cocimiento se usa también para artritis. El cataplasma de las hojas es usado para inflamaciones.

JENGIBRE.

NOMBRE COMUN: Jengibre.

OTROS NOMBRES: Ajengible, ajenjibre, jengible.

NOMBRE CIENTIFICO: *Zingiber officinalis*.

PARTE UTILIZADA: Rizoma.

QUIMICA:

Aceite esencial con terpenos, felandrenos, canjeno, sesquiterpenas, cineol, citral, lineol, resina, zingerol y almidon.

PROPIEDADES CURATIVAS:

Se puede emplear el rizoma como estimulante de la circulacion periferica, es util en refrios, gripe y otras enfermedades infecciosas. Tambien se utiliza para artritis.

PREPARACION Y DOSIFICACION

COCIMIENTO: Poner a hervir 1 ½ cucharadita de raiz seca, en polvo o finamente picadas. Cuando suelte el hervor, bajar el fuego y dejar hervir suavemente de 5 a 10 minutos. Beber cuando sea necesario.

LIMON ACIDO.

NOMBRE COMUN: Limón ácido.

OTROS NOMBRES: Limón, limón agrio, limón castillo, limón criollo, limón de castilla.

NOMBRE CIENTIFICO: *Citrus aurantifolia*, *citrus limonum r.*

PARTE UTILIZADA: Corteza, fruto, hojas.

QUIMICA:

Contiene vitamina C.

PROPIEDADES CURATIVAS:

Combate los gases, fortalece el estómago, alivia los dolores de cabeza, mal de piedra, dolores de los riñones, los vértigos y mareos. Es antiescorbútico, astringente, depurativo de la sangre, combate la diarrea, palpitations del corazón, el reumatismo, la arteriosclerosis.

PREPARACION Y DOSIFICACION:

El jugo debe extraerse de la manera mas higiénica posible, lavando con agua y jabón las manos y limón que se va a exprimir.

Se corta en rodaja, se le quita la semilla y se cuece luego lentamente en agua.

Al principio se hierven a fuego lento 2 limones en ½ litro de agua. Esta limonada cocida se endulza con azúcar y se toma durante dos noches, regularmente antes de acostarse; el proceso se continua hasta completar 8 limones.

MANGO.

NOMBRE COMUN: Mango.

NOMBRE CIENTIFICO: *Mangifera indica L.*

FAMILIA: Anacardiaceae.

PARTE UTILIZADA: Hojas y corteza.

En nuestro país, el mango crece silvestre y cultivado en huertos, solares, y patios caseros. Se conocen diversas variedades del mango que van desde los criollos hasta variedades enormes, productos de interacciones.

QUIMICA DEL MANGO:

Científicamente se ha comprobado que la hoja de mango contiene una sustancia que se llama Rutina. Además, contiene mangiferina y ácido eláxico entre otros compuestos.

PROPIEDADES CURATIVAS:

Nuestro pueblo lo utiliza para el tratamiento de inflamaciones, golpes, zafaduras, quebraduras y dolores musculares. Afecciones de la piel, diarreas bacterianas, cicatrización de heridas, salpullidos, tos.

PIÑA.

NOMBRE COMUN: Piña.

NOMBRE CIENTIFICO: *Ananas Comosus L.*

FAMILIA: Bromeliaceae.

PARTE UTILIZADA: El fruto.

QUIMICA:

Contiene 0.5% de Proteinas, 13.9% de Carbohidratos, 83.6% de Agua, 0.67% de Acidos de Fruta, 5.4% Exceso de Bases, 62% de Calorias, Vitaminas A,B, C, Hierro, Calcio, Magnesio, Cobre, Fósforo, Bromeliana.

PROPIEDADES CURATIVAS:

Es buenisima para la infección de los riñones, en las debilidades y enfermedades gástricas relacionadas con insuficiencia de jugos o ácidos gástricos, en enfermedades del hígado, fiebres biliosas, en la ictericia, en amenorrea, catarris, asma nerviosa, en enfermedades de los huesos y músculos.

POLEO.

NOMBRE COMUN: Poleo.

NOMBRE CIENTIFICO: *Lippia fissicalyx troncoso.*

FAMILIA: Verbenaceae.

PARTE UTILIZADA: Hojas.

QUIMICA:

Contiene un aceite esencial.

PROPIEDADES CURATIVAS:

Se emplea como digestivo, antiespasmódico, antidiarreico y para dolor reumático.

VERBENA.

NOMBRE COMUN: Verbena.

OTROS NOMBRES: Alacran, borrajon, milflor, miliflor, rabo de alacran.

NOMBRE CIENTIFICO: *Verbena litoralis*, *verbena officinalis*.

PARTE UTILIZADA: Flores y hojas.

QUIMICA:

Glicósidos amargos (verbenalina), aceite esencial, mucilago y tanino.

PROPIEDADES CURATIVAS:

La infusión de verbena combate la fiebre y las inflamaciones de la boca y la garganta. Las cataplasmas alivian los dolores artríticos, la jaqueca y otros dolores del cuerpo como neuralgias y dolores de cabeza.

PREPARACION:

INFUSION: Verter 1 taza (8 onzas) de agua hirviendo sobre 1 -3 cucharaditas de hojas y dejar reposar por 10 minutos.

CATAPLASMA: Son hechas con hojas frescas o secas hervidas en vinagre.

DOSIFICACION:

INFUSION: Beber una taza 3 veces al día.

CATAPLASMA: Cambiar dos veces al día.

ZARZAPARRILLA.

NOMBRE COMUN: Zarzaparrilla.

OTROS NOMBRES: Chillazo, zara, zarsaparrilla, zarza, zarzablanca, zarzaespina, zarzaespinoza.

NOMBRE CIENTIFICO: *Smilax aristolochiaefolia*, *smilax febrifuga*, *smilax officinalis*, *smilax utilis*.

PARTE UTILIZADA: Rizoma.

QUIMICA:

Saponinas (parrillina y zarzaponina), glucósidos, sitosterol, estigmasterina, indicios de aceite esencial, resina azúcar y grasa.

PROPIEDADES CURATIVAS:

Esta hierba medicinal restaura poco a poco las funciones alteradas del cuerpo y aumenta la salud y la vitalidad; tiene acción antirreumática, diurética y promotora de la transpiración.

PREPARACION:

COCIMIENTO: Hervir en 1 taza de agua 1 a 2 cucharaditas de raíz desmenuzada; cuando suelte el hervor, bajar el fuego y seguir hirviendo a fuego lento de 10 a 15 minutos.

DOSIFICACION:

Beber una taza 3 veces al día.

INFECCION RENAL.

El riñón es el filtro de nuestro cuerpo. Por el pasan todas las sustancias que transporta nuestra sangre en su camino por el cuerpo. La Infección Renal se debe a microorganismos patógenos que entran al riñón a través de la sangre o de forma retrógrada a través de los uréteres o la vejiga, el microorganismo que tiene predilección por el riñón es el Cándida, la eliminación persistente de hongos por la orina debe incitar a la búsqueda de un foco de infección en el riñón.

Las personas que padecen de infección renal sufren un ardor al orinar y fiebres elevadas con frío. Además se quejan de dolor en la parte baja de la espalda, en la cabeza, y de un malestar general. A veces presentan náuseas y vómitos. La orina sale muy amarilla u oscura, tirando color a sangre.

Desde el punto de vista microbiológico existe infección cuando el crecimiento de microorganismos es de 10^5 por ml. en una muestra de orina adecuadamente recogida, en limpio, a mitad de la micción.

Muchos microorganismos distintos pueden infectar el riñón, pero los agentes más habituales, con gran diferencia, son los bacilos gramnegativos. El *Escherichia coli* origina el 80% aproximadamente de las infecciones agudas. Otros microorganismos gramnegativos que dan un porcentaje menor de infecciones no complicadas son:

Proteus y Klebsiella. Cocos Gramnegativos.

Serratia y Pseudomonas. Enterobacter.

El aislamiento de *S.aureus* en la orina debe despertar la sospecha de una infección bacteriémica del riñón.

PLANTAS UTILIZADAS EN INFECCION RENAL.

- Achiote.
- Aguacate.
- Almendro.
- Barrenillo.
- Caña Agria.
- Ceiba.
- Coco.
- Cola de Caballo.
- Golondrina.
- Guapinol.
- Guarumo.
- Huevo de Chanco.
- Lava plato.
- Limón.
- Linaza.
- Llantén.
- Madriado.
- Manzanilla.
- Naranja agria.
- Piña.
- Pochote.
- Quelite.
- Sardinillo.

ESPECIFICACIONES DE LAS PLANTAS.

ACHIOTE.

NOMBRE COMUN: Achiote.

OTRO NOMBRES: Anato, bicha, bija, biza, caituco, onoto, piatu, viejo macho.

NOMBRE CIENTIFICO: *Bixa orellana l.*

PARTE UTILIZADA: Hojas y semillas.

El achiote es un arbusto que a veces crece como un árbol de alrededor de 5 m de alto. Corteza pardusca y ramas escamosas. Flores rosadas en paniculas terminales en cápsulas redondeadas cubiertas de largas espinas delgadas y suaves.

QUIMICA:

Carotenoides: bixina, nor-bixina, beta-caroteno, luteina.

Flavonoides: apigenina-7 bisulfato, cosmosiina, hipoaletina.

Diterpenos, geraniol.

Acido gálico.

PROPIEDADES CURATIVAS:

Las hojas frescas se aplican en fricción sobre el cuero cabelludo contra la caspa y para estimular el crecimiento del cabello.

El cocimiento de las semillas tiene propiedades astringentes contra la diarrea, sirve para bajar la fiebre y promover la evacuación de orina; es expectorante y

beneficia al enfermo de bronquitis; algunos le atribuyen propiedades afrodisiacas.

En caso de quemaduras se mezcla una cucharada de polvo de la semilla con dos cucharadas de aceite de oliva y se aplica sobre la parte afectada.

PREPARACION Y DOSIS:

COCIMIENTO: Hervir 10 hojas en 1 litro de agua por 5 minutos y agregar una cucharadita de semillas; dejar enfriar antes de tomar.

MACERACION: 4hojas para 1 litro de agua :remojarse por 5 o 6 horas.

AGUACATE.

NOMBRE COMUN: Aguacate.

OTROS NOMBRES: Aguacatillo, curo, palta, palto.

NOMBRE CIENTIFICO: *Persea americana, persea gratissima goerin.*

PARTE UTILIZADA: Fruto, hojas, semilla seca y corteza.

Este árbol alcanza los 18 m de altura, hojas alternas oblongas u ovales. Hay numerosas variedades. Fruto en forma de pera, color verde y pulpa de consistencia semejante a la mantequilla.

Crece en regiones tropicales.

COMPOSICIÓN QUÍMICA:

Agua, proteínas, grasa, hidratos de carbonos, grasas, minerales, calorías. También contiene sodio, potasio, calcio y magnesio. Vitaminas A, B y C.

PROPIEDADES CURATIVAS:

La semilla contiene compuestos con actividad antimicrobiana por lo que puede ser utilizada en procesos infecciosos de la piel, sistema digestivo y riñones. Es un diurético potente. Es bueno para la gota y el reumatismo. Evita la caída del cabello.

PREPARACIÓN:

INFUSION: Una taza de agua hirviendo sobre una cucharada de hojas trituradas y se deja reposar algunos minutos. **COCIMIENTO:** Hervir dos cucharaditas de semilla de aguacate picadas en trocitos en una taza de agua, por 5 minutos.

BARRENILLO.

NOMBRE COMUN: Barrenillo.

OTROS NOMBRES: Chepica, diente de perro, grama, hierva del prado, pelo de indio, zacate de conejo.

NOMBRE CIENTIFICO: *Cinodon dactylon P.*

FAMILIA: Gramineae.

PARTE UTILIZADA: Rizomas, raíz, planta entera.

QUIMICA:

No se reportan estudios químicos sobre esta planta.

PROPIEDADES CURATIVAS:

La decocción de los rizomas o la raíz es extensamente apreciada como un diurético. La planta entera es empleada en decocción en todas las complicaciones del hígado, bazo y riñón. La decocción de 10 gramos de la planta en 300cc de agua endulzada es usada en vez de agua durante el día como diurético y es un remedio para el hígado, riñón y piedra en la vejiga.

DOSIFICACION:

Beber una taza cada 8 horas. Usarla en sustitución del agua.

CAÑA AGRIA.

NOMBRE COMUN: Caña agria.

OTROS NOMBRES: Caña cimarrona, caña fría, caña sacra, caña sagrada, cañeja.

NOMBRE CIENTIFICO: *Costus spicatus*.

PARTE UTILIZADA: Tallo.

Planta de lugares frescos y cenagosos, bosques pluviales, y a la orilla de ríos. Tallo con hojas en disposición helicoidal, lanceoladas y ovaladas gruesas. Flores color lila en espigas en forma de cono.

PROPIEDADES CURATIVAS:

Los tallos de esta planta se usan como diurético eficaz en forma de cocimiento. Es útil en afecciones e inflamaciones de las vías urinarias, y para la eliminación de cálculos renales.

PREPARACION:

COCIMIENTO: Se hierven 5 cucharaditas de tallos de esta planta cortados en trocitos, en 1 litro de agua.

DOSIFICACION:

Beber 3 a 4 vasos de 8 onzas de cocimiento al día.

CEIBA.

NOMBRE COMUN: Ceiba.

OTROS NOMBRES: Arbol de algodón, bonga, cabellos de ángel, jabillo, ceibba yuca.

NOMBRE CIENTIFICO: *Ceiba pentandra G.*

FAMILIA: Bombacaceae.

PARTE UTILIZADA: Hojas, raíz, corteza.

PROPIEDADES CURATIVAS:

La decocción de la raíz es usada como un diurético. La decoción de las hojas es usado en baños y en forma de cataplasma en erisipelas, torceduras e hinchazón de pie, la corteza es aplicada en heridas o llagas. La decoción de la corteza interna es utilizada como emético, diurético y antiespasmodico. También es un efectivo tratamiento de hemorroides y gonorrea. La decocción de la corteza es tomada como un emenagogo y también para expulsar la placenta despues del nacimiento del niño.

COCO.

NOMBRE COMUN: Coco.

OTROS NOMBRES: Pipa, pipe.

NOMBRE CIENTIFICO: *Cocus nucifera.*

PARTE UTILIZADA: Fruto y raíz.

Palmera abundante en playas, pero puede cultivarse a grandes distancias fuera de la playa. Tronco anudado que puede crecer hasta 30 m de altura (actualmente se consiguen variedades que alcanzan de 3-5 m). Hojas pinadas (palmas) de 3 a 6 mts de largo. Fruto ovoide cuyo cuerpo consta de 3 capas. El fruto se presenta en racimos entre 15 y 30 frutos.

PROPIEDADES CURATIVAS:

El agua de coco se emplea como diurético auxiliar en el tratamiento de las infecciones renales crónicas.

También se puede utilizar como suero, tomado para corregir la deshidratación aun en niños pequeños.

La leche que se extrae de la pulpa cura la inflamación de las mamas durante la lactancia aplicada localmente; es eficaz como vermífugo tomado en ayunas.

El cocimiento de las raíces es eficaz para las aftas, úlceras bucales o lesiones ulcerativas de la boca.

PREPARACION:

El cocimiento se prepara con una cucharada de raíz desmenuzada hervida en dos tazas de 8 onzas de agua.

DOSIFICACION:

El agua sirve para enjuagues o gárgaras bucales. El agua se toma a tolerancia o bien a razón de 6 a 8 vasos de 8 onzas diariamente.

COLA DE CABALLO.

NOMBRE COMUN: Cola de Caballo.

OTROS NOMBRES: Canutillo, equiseto menor, hierba de conejo, hierva de platero, limpia plata, rabo de mula, yerba del platero.

NOMBRE CIENTIFICO: *Equisetum arvense L.*

FAMILIA: Equisetaceae.

PARTE UTILIZADA: Toda la planta.

La Cola de Caballo pertenece a una de las familias botánicas más viejas del mundo. Es una planta medicinal perenne que crece en lugares pantanosos y barrancos húmedos y sombríos, prefiriendo las tierras sin cal y las comarcas lluviosas. En Nicaragua, se encuentra frecuentemente a orillas de lagunas estancadas y en pantanos.

QUIMICA DE LA COLA DE CABALLO:

Estudios realizados reportan que la cola de caballo contiene diferentes sustancias, entre otras un alto contenido de ácido silícico. Además contiene ácidos equistólicos, sitosterina y vitamina C, sales potásicas, flavonoides, ácidos orgánicos, nicotina, palustrina y aluminio, hierro, tanino y saponinas.

PROPIEDADES CURATIVAS:

La Cola de Caballo es utilizada por nuestra población para tratar infecciones renales, chistata, para dolores reumáticos, para lavar heridas, curar heridas inconadas, y para limpiar la sangre.

PREPARACION:

Para infusión, verter una taza (8 onzas o 250 cc) de agua hirviendo sobre dos cucharaditas de la planta seca y dejar reposar de 15 a 20 minutos.

DOSIFICACION:

Tomar una taza (8 ONZAS) 3 veces al día.

GOLONDRINA.

NOMBRE COMUN: Golondrina.

NOMBRE CIENTIFICO: *Euphorbia prostrata.*

PARTE UTILIZADA: Toda la planta.

QUIMICA:

Contiene sales minerales, grasa liquida, taninos, resina neutra, resina acida, glucosa, principios pecticos, almidon, acido benzoico, sustancias mucilagosas, cera, caucho, hidratos de carbono.

PROPIEDADES CURATIVAS.

Sirve para la diarrea, para quitar manchas de la cornea y de la piel. Fiebre y retención de la orina, lavados de llagas y dolor de estomago.

PREPARACION Y DOSIFICACION :

COCIMIENTO: Hervir en un litro de agua la planta previamente lavada y en trozos pequeños, dejar reposar y colar el cocimiento, tomar un vaso 3 veces al día.

GUAPINOL.

NOMBRE COMUN: Guapinol.

OTROS NOMBRES: Copinol, corobore, jatuba, nazareno, paquito.

NOMBRE CIENTIFICO: *Hymenaea courbaril.*

PARTE UTILIZADA: Corteza y hojas.

QUIMICA:

Flavoides, terpenoides y esteroides.

Las semillas contienen 9% de aceite fijo.

PROPIEDADES CURATIVAS:

La infusión preparada de la corteza y hojas de este árbol se usa como antidiarreico y para mitigar el dolor de estómago. Tambien se le atribuye una acción positiva como antidiabético, antihipertensivo y antirreumático, para artritis, para calmar nervios, expectorante, asma,ulceras de boca y dolores renales.

PREPARACION:

Para infusión, verter un litro de agua hirviendo sobre 2 cucharadas de hojas y cortezas.

DOSIFICACION:

Beber ½ taza (4 onzas) 3 a 4 veces al día.

Niños: Mitad de la dosis.

GUARUMO.

NOMBRE COMUN: Guarumo.

OTROS NOMBRES: Chancarro, jatuba, yagruma.

NOMBRE CIENTIFICO: *Cecropia insignis*.

PARTE UTILIZADA: Hojas.

QUIMICA:

Las hojas y la corteza contienen alcaloides, glicosidos cardiotonicos, flavonoides, taninos, triterpenos y glicosidos saponinicos. No se han reportado los compuestos especificos.

PROPIEDADES CURATIVAS:

Contra el dolor de estómago, la artritis, y reumatismo; para la tos, como expectorante, y para los riñones, antihipertensivo, para convulsiones causadas por fiebre elevada, potente diurético.

PREPARACION:

En infusión: cortar una hoja fresca o seca en trozos y derramar sobre ella un litro de agua hirviendo.

DOSIFICACION:

Beber una taza de infusión cada 8 horas.

Para los riñones se toma como agua de tiempo.

HUEVO DE CHANCHO.

NOMBRE COMUN: Huevo de chanco.

OTROS NOMBRES: Huevo, huevito, cojón, cojón de puerco, amatillo, berraco.

NOMBRE CIENTIFICO: *Physalis angulata L.*

FAMILIA: Solanaceae.

PARTE UTILIZADA: Corteza, semilla, hojas.

PROPIEDADES CURATIVAS:

El latex es utilizado como un emético, es utilizado con gran cuidado en granulación de los párpados, la infusión de las hojas es tomada como un laxante para aliviar el exceso de bilis. La decocción de la corteza es empleado como remedio para el reumatismo. La infusión de la planta es usada como remedio para la malaria, también es usada la infusión de la planta machacada como un diurético y como un remedio para aliviar la inflamación. Previene los abortos accidentales.

LAVA PLATO.

NOMBRE COMUN: Lava plato.

OTROS NOMBRES: Beregena gallina, chelic, friega plato, guaragua, prendedera, trompito, tomatillo.

NOMBRE CIENTIFICO: *Solanum torvum* S.

FAMILIA: Solanaceae.

PARTE UTILIZADA: Hojas, raiz, aceite.

PROPIEDADES CURATIVAS:

La decocción de las hojas es usada como diurético, narcótico, sudorífico y resolutivo. Es usado en casos de convulsión, asma, tos, catarro, gota, reumatismo, sífilis y enfermedades de la piel. Esta decocción se bebe para calmar el frío. El jugo de las hojas se aplica en granos. La decocción de las hojas se usa también como un medicamento estomacal; la decocción de la raíz se toma de 2 a 3 veces al día para aliviar la cistitis y la uretritis.

El cataplasma de las hojas y el tallo se aplica en las áreas afectadas del cuerpo.

El aceite obtenido de la fruta es aplicado en dolores artríticos.

LIMON ACIDO.

NOMBRE COMUN: Limón ácido.

OTROS NOMBRES: Limón, limón agrio, limón castillo, limón criollo, limón de castilla.

NOMBRE CIENTIFICO: *Citrus aurantifolia*, *citrus limonum* r.

PARTE UTILIZADA: Corteza, fruto, hojas.

QUIMICA:

Contiene vitamina C.

PROPIEDADES CURATIVAS:

Combate los gases, fortalece el estómago, alivia los dolores de cabeza, mal de piedra, dolores de los riñones, los vértigos y mareos. Es antiescorbútico, astringente, depurativo de la sangre, combate la diarrea, palpitations del corazón, el reumatismo, la arteriosclerosis.

PREPARACION Y DOSIFICACION:

El jugo debe extraerse de la manera mas higiénica posible, lavando con agua y jabón las manos y limón que se va a exprimir.

Se corta en rodaja, se le quita la semilla y se cuece luego lentamente en agua. Al principio se hierven a fuego lento 2 limones en ½ litro de agua. Esta limonada cocida se endulza con azúcar y se toma durante dos noches, regularmente antes de acostarse; el proceso se continua hasta completar 8 limones.

LINAZA.

NOMBRE COMUN: Linaza.

NOMBRE CIENTIFICO: *Linum usitatissimum L.*

FAMILIA: Linaceae.

PARTE UTILIZADA: Semilla.

QUIMICA:

La semilla contiene 40% de aceite y de 3 - 6% mucílagos. Contiene también los glicosidos cianogeneticos linamarina y lataustralina. Albumina, azucares, almidón y ciertas sales minerales.

PROPIEDADES CURATIVAS:

Se utiliza para desinflamar y aliviar dolor por tumores, golpes, contusiones, afecciones gastrointestinales como: gastritis, ulceras; también para infecciones urinarias.

PREPARACION:

COMPRESAS: Hervir 4 cucharadas de semillas en 4 tazas de agua, por 10 minutos, dejar enfriar y soltar la liga y luego verter el liquido en un paño y aplicar sobre la parte afectada.

COCIMIENTO: 2 cucharadas de semillas en una taza de agua fria y dejar reposar por la noche. Hervir una taza de agua y agregar semillas, hervir por 5 minutos, tapar, colar y beber varias tazas al dia.

LLANTEN.

NOMBRE COMUN: Llantén.

OTROS NOMBRES: Zaragatona.

NOMBRE CIENTIFICO: *Plantago major.*

FAMILIA: Plantaginaceae.

PARTE UTILIZADA: Toda la planta.

QUIMICA:

Contiene mucopolisacarido, ácido hidroxicinamico, glucosidos, taninos, mucílagos, ácido ursolico y clarogenico, potasio y ácido silícico.

PROPIEDADES CURATIVAS:

La infusión del Llatén está indicada en neuralgias faciales, edemas articulares, en diarreas y disenterias.

Es usado como refrescante, antipirético, diurético, y para infecciones del tracto urinario.

PREPARACION:

INFUSION: Verter media taza (4 onzas) de agua hirviendo sobre una cucharadita de hojas secas o frescas.

COCIMIENTO: Se hace con media cucharadita por una taza de agua.

DOSIFICACION: Beber una taza por dia en pequeñas dosis sin endulzar.

MADRIADO.

NOMBRE COMUN: Madriado.

OTROS NOMBRES: Desnudo florecido, lengua de perico, madera negra, madre cacao, madrial, piñon amoroso.

NOMBRE CIENTIFICO: *Gliricidia sepium S.*

FAMILIA: Leguminoseae.

PARTE UTILIZADA: Corteza, hojas.

PROPIEDADES CURATIVAS:

La decocción de las hojas es usado como expectorante, es aplicada también en impetigo y otras enfermedades de la piel. También es usado muchas veces para aliviar el frío y es un tratamiento para la gonorrea. Es también usado en forma de baños para el dolor y la fiebre. Cuando el pecho está congestionado la decocción de las hojas se mezcla con batido de huevo para eliminar la flema. La decocción de las hojas se prescribe formalmente como un febrífugo y para tratar enemas en casos de tifoide. A los niños se les recomienda masticar pequeñas porciones de raíz para aliviar dolores de garganta. Algunas personas usan las hojas machacadas en leche hervida para combatir el frío. Las hojas en baños son usadas para la malaria. El cataplasma de las hojas se usa en erisipela, golpes y partes adoloridas del cuerpo. Alivia erupciones de la piel. La decocción de las hojas frescas se suelen poner debajo de la cama o debajo de la almohada para inducir el buen sueño por las noches. La decocción de las hojas o los pedacitos de raíz es un remedio para disturbios del riñón, ictericia y edema.

MANZANILLA.

NOMBRE COMUN: Manzanilla.

OTROS NOMBRES: Camomila, caspi, caspicaracho, chiraco, manzanero, manzanilla común, matricaria.

NOMBRE CIENTIFICO: *Matricaria chamomilla L.*

FAMILIA: Asteraceae.

PARTE UTILIZADA: Flores.

Es una hierba pequeña, de un pie y medio de alto, hojas finitas y flores de pétalos blancos con un botoncito amarillo donde estan las semillas que son también finitas. A esta planta le gustan los terrenos sueltos y altos y el clima fresco.

QUIMICA:

Aceite esencial volatil (camazuleno), aceite de bisabal, mucilagos, cumarinas, flavonas, ácidos grasos y azúcar.

PROPIEDADES CURATIVAS:

Afecciones respiratorias, trastornos ginecológicos, trastornos digestivos, en trastornos renales y para el insomnio. Se ha utilizado tradicionalmente para aliviar dolores artríticos.

PREPARACION:

INFUSION: Verter una taza (8 onzas) de agua hirviendo sobre dos cucharaditas de flores de manzanilla, y dejar reposar de 10 a 20 minutos. La infusión fría se aplica sobre la parte afectada, utilizando pedazos de tela de gasa o algodón, para baños tibios se utiliza esta misma preparación.

DOSIFICACION: Beber hasta 3 tazas de infusión al día.

NARANJO AGRIO.

NOMBRE COMUN: Naranja agrio.

NOMBRE CIENTIFICO: *Citrus aurantium.*

PARTE UTILIZADA: Flores, hojas, semillas, corteza, raíz y fruto.

QUIMICA:

Aceite esencial, glucósido, hesperidina y principios amargos.

PROPIEDADES CURATIVAS:

Para los nervios, vómitos, fiebres, trastornos estomacales, cefaleas, problemas cardíacos, gripe, riñones, insomnio.

PREPARACION:

INFUSION: Verter 1 taza (8 onzas) de agua hirviendo sobre dos cucharaditas de hojas y flores.

DOSIFICACION:

Beber de 2 a 3 tazas de 8 onzas al día.

Niños: mitad de la dosis.

PIÑA.

NOMBRE COMUN: Piña.

NOMBRE CIENTIFICO: *Ananas Comosus L.*

FAMILIA: Bromeliaceae.

PARTE UTILIZADA: El fruto.

QUIMICA:

Contiene 0.5% de Proteinas, 13.9% de Carbohidratos, 83.6% de Agua, 0.67% de Acidos de Fruta, 5.4% Exceso de Bases, 62% de Calorias, Vitaminas A,B, C, Hierro, Calcio, Magnesio, Cobre, Fósforo, Bromeliana.

PROPIEDADES CURATIVAS:

Es buenisima para la infección de los riñones, en las debilidades y enfermedades gástricas relacionadas con insuficiencia de jugos o ácidos gástricos, en enfermedades del hígado, fiebres biliosas, en la ictericia, en amenorrea, catarris, asma nerviosa, en enfermedades de los huesos y músculos.

QUELITE.

NOMBRE COMUN: Quelite.

OTROS NOMBRES: Jaquillo, tuatua, frailecito, frailecillo.

NOMBRE CIENTIFICO: *Jatropha gossypifolia L.*

FAMILIA: Euphorbiaceae.

QUIMICA:

Contiene flavonoides, taninos, saponinas, histamina, terpenos, esteres diterpenicos de forbol, alcaloides, alcoholes alifaticos de cadena larga y palmitona.

PROPIEDADES CURATIVAS:

Se utiliza para trastornos digestivos, trastornos respiratorios, en afecciones renales (es diuretico) y en la diabetes.

SARDINILLO.

NOMBRE COMUN: Sardinillo.

OTROS NOMBRES: Hierba de San Pedro, hoja de baño, palo de arco, sauco, flor amarilla, gloria, guaran,ginger.

NOMBRE CIENTIFICO: *Tecoma stans*.

FAMILIA: Bignoniaceae.

PARTE UTILIZADA: Corteza, flores, hojas, raíz.

PROPIEDADES CURATIVAS:

La decocción de las hojas son usadas como diurético, posee también actividad antidiabética; la decocción de 2 a 10 gramos de hojas es reconocido como un remedio para atonías gastrointestinales y gastritis causadas por el abandono del alcohol. Las hojas y flores son usdas como un tonico general, aperitivo y remedio en la gastritis. La decocción de la raíz es un potente diurético y es también usado en el tratamiento de la sífilis. La raíz machacada se hierva en 0.5 litros de agua por 15 minutos y se toma una taza llena lo cual es suficiente para aumentar impresionablemente el fluido de orina. La decocción de las hojas y la raíz es utilizada en baños para reducir edemas.



MATERIAL Y
METODO.

MATERIAL Y METODO.

TIPO DE ESTUDIO: El presente estudio es de tipo descriptivo de corte transversal.

AREA DE ESTUDIO: El estudio se realizó en los sectores de Santa Lucía y Carlos Núñez Téllez, territorio de Subtiava de la ciudad de León.

UNIVERSO: Estuvo constituido por 136 personas que refirieron padecer las enfermedades en estudio en el momento de la recolección de la información.

MUESTRA: El tamaño de la muestra fué de 98 personas, de las cuales 39 personas padecen de artritis y 59 padecen Infección Renal.

VARIABLES:

1. Plantas Medicinales.
2. Artritis.
3. Infección Renal.
4. Edad.
5. Escolaridad.
6. Factores inductores.
7. Formas de uso.
8. Resultados obtenidos.
9. Relación existente Planta Medicinal-Patología.

OPERACIONALIZACIÓN DE LAS VARIABLES

VARIABLES	DEFINICIÓN CONCEPTUAL	INDICADOR	ESCALA DE MEDIDA
PLANTAS MEDICINALES	Plantas que poseen un valor medicinal debido a la presencia en su tejido de una sustancia química que produce un efecto fisiológico.	- Número y tipo de plantas medicinales para artritis o infección renal.	Porcentaje.
ARTRITIS	Enfermedad que se caracteriza por dolor e inflamación de las articulaciones.	- Número de personas que padecen artritis y que usan plantas medicinales.	Porcentaje
INFECCIÓN RENAL	Enfermedad que se debe a microorganismos patógenos que entran al riñón a través de la sangre o a través de los uréteres o la vejiga.	- Número de personas que padecen infección renal y que usan plantas medicinales.	Porcentaje
EDAD	Numero de años cumplidos hasta el momento de realizar el estudio.	- Número de personas de determinado grupo etáreo que usaron plantas medicinales. 25-35 años 47-57 años 36-46 años 58-68 años	Porcentaje
ESCOLARIDAD	Grado o nivel de estudio alcanzado por la persona encuestada hasta realizar el estudio.	- # Personas con nivel primario. - # Personas con nivel secundario. - # Personas con nivel universitario. - # Personas que saben leer y escribir. - # Personas analfabetas.	Porcentaje

VARIABLES	DEFINICIÓN CONCEPTUAL	INDICADOR	ESCALA DE MEDIDA
FACTORES INDUCTORES	Elemento o condiciones que conllevan al uso de plantas medicinales.	<ul style="list-style-type: none"> - Número y tipo de determinados factores que inducen a usar Plantas Medicinales en Artritis e Infección Renal. 	Porcentaje
FORMAS DE USO	Formas y modo de preparación de una planta medicinal para usarla adecuadamente.	<ul style="list-style-type: none"> - Número de personas que usan las plantas medicinales en forma de: cocimiento, té, cataplasma, baños. 	Porcentaje
RESULTADOS OBTENIDOS	Efecto o consecuencia logrado con el uso de planta medicinal.	<ul style="list-style-type: none"> - Numero de personas que obtuvieron buenos resultados. - Numero de personas que obtuvieron malos resultados. 	Porcentaje
RELACIÓN EXISTENTE	Conexión existente entre la planta medicinal y la patología en estudio.	<ul style="list-style-type: none"> - Número de plantas medicinales con relación adecuada. - Número de plantas medicinales con relación inadecuada. 	Porcentaje

METODOS Y TECNICAS DE RECOLECCION DE DATOS.

La obtención de la información necesaria para la realización del estudio se llevó a cabo a través de la realización de encuestas, haciendo uso de cuestionarios, que fueron respondidos por la población seleccionada como objeto de estudio, es decir, a todos aquellos que padecen las patologías de interés y que a su vez utilizaron PLANTAS MEDICINALES como medio de alivio.

El cuestionario diseñado para tal fin contiene los aspectos necesarios para dar cumplimiento a los objetivos planteados en la investigación (ver anexo No.1).

PROCEDIMIENTO PARA LA RECOLECCION DE LA INFORMACION.

Se llevaron a cabo visitas a las personas del lugar en estudio a las que se encuestaron con su debida autorización, lo que a su vez permitió observar el medio en que ellas viven, permitiendo esto la identificación de algunos factores que inducen al uso de Plantas Medicinales. Dichas visitas se realizaron en el periodo comprendido entre los meses de Agosto y Septiembre del año 2000; actuando las autoras como los recursos humanos encargados de dicha recolección de datos y apoyadas de papelería necesaria, la cual fue previamente preparada y validada a nivel piloto, realizando posteriormente los ajustes correspondientes para su aplicación.

PLAN DE ANALISIS.

Para analizar la información obtenida en el estudio se realizaron los siguientes cruces de variables:

- Plantas Medicinales – Artritis – Edad – Escolaridad.
- Plantas Medicinales – Infección Renal – Edad – Escolaridad.
- Factores Inductores – Artritis.
- Factores Inductores – Infección Renal.
- Formas de uso – Artritis.
- Formas de uso – Infección Renal.
- Resultados obtenidos – Artritis.
- Resultados obtenidos – Infección Renal.
- Relación existente Plantas Medicinales – Artritis.
- Relación existente Plantas Medicinales – Infección Renal.

PROCESAMIENTO Y ANALISIS DE LA INFORMACION.

La información fue procesada y analizada mediante el método estadístico descriptivo simple, utilizando distribución porcentual de las diferentes variables tomadas en cuenta en el estudio y estas a su vez fueron representadas en tablas y gráficos de barra y pastel para su mejor comprensión, dando así cumplimiento a los objetivos planteados en el estudio.

**RESULTADOS /
DISCUSION Y
ANALISIS DE LOS
RESULTADOS.**

DISCUSION Y ANALISIS DE LOS RESULTADOS.

Después de procesar y analizar la información obtenida del estudio se obtuvieron los siguientes resultados:

1- La Planta Medicinal más utilizada para Artritis por los diferentes grupos etáreos fué el Mango mechudo con un porcentaje de 17.38%, el uso de dicha planta en esta patología se encuentra justificado por las diferentes bibliografias consultadas asi como también por la experiencia obtenida por la población de nuestro pais. Esta planta está destinada al alivio de los signos y sintomas de la enfermedad, particularmente a la supresión del proceso inflamatorio, lo cual lo consigue gracias a su alto contenido de Vitaminna P y a la presencia del glicósido flavonoide conocido como Rutina; ambos compuestos producen un refuerzo y mejoramiento de la permeabilidad y resistencia capilar lo que viene a tener un efecto benéfico sobre la inflamación que caracteriza a la Artritis. A demas la acción del mango mechudo sobre ésta enfermedad puede deberse también a que la hoja del mango tiene un efecto antibacteriano moderado lo cual vendría a contrarrestar al agente infeccioso bacteriano en el que se cree que tiene su origen la enfermedad (1, 3, 11); también se encontraron otras Plantas Medicinales que se destacan por ser ampliamente usadas en ésta patología, aunque en menor proporción que la anteriormente citada; siendo estas: Achiopaste y Altamiz cada uno en un 6.52%. Estas plantas también estan recomendadas para el alivio de los signos y sintomas de la Artritis por las diferentes bibliografias encargadas de estudiarlas, y su uso se justifica por la presencia en sus tejidos de sustancias bacteriostaticas que tienen acción sobre la posible etiología infecciosa de la Artritis, a demás contienen

Glicósidos los cuales actúan sobre la inflamación articular por su mejoramiento de la resistencia y permeabilidad capilar (8, 1, 7, 3, 11).

Otro dato encontrado fue que el consumo de Plantas Medicinales dentro de la población en estudio que padece de Artritis fue mayor en las personas con edades entre 25 a 35 años con un porcentaje del 30.76% y entre 47 a 57 años con un porcentaje de 25.63%.

El grado de escolaridad predominante que se encontró dentro de la población con Artritis fue el Primario en un porcentaje del 30.78%, esto está justificado por las características que presentan las personas que se tomaron en cuenta en el estudio ya que son personas de origen humilde a las que se le dificulta generalmente la asistencia a centros de estudio durante su niñez y que luego en edad avanzada se encuentran desmotivados y demasiados ocupados tratando de sobrevivir como para continuar sus estudios en la actualidad.



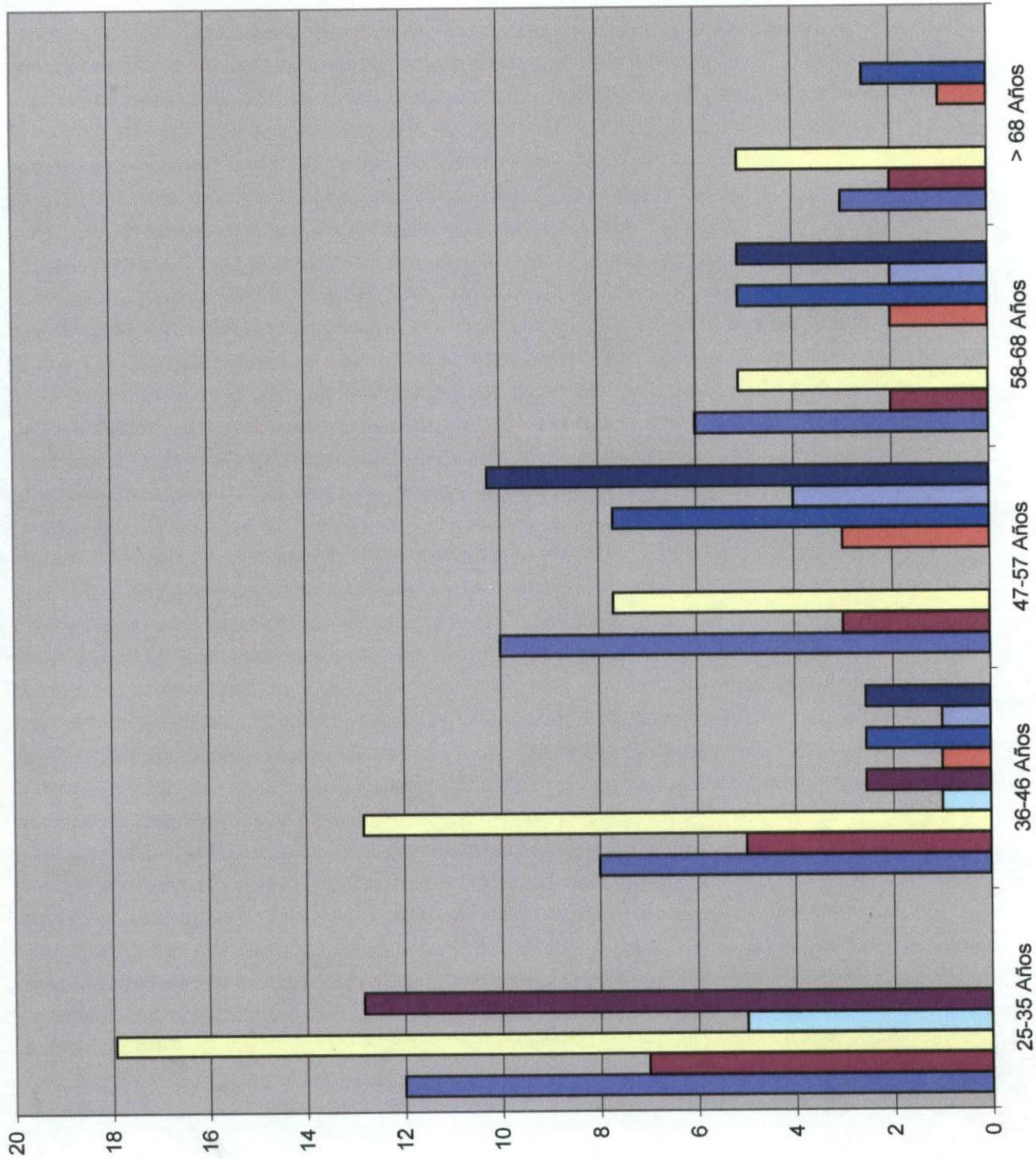
CUADRO No.1
PLANTAS MEDICINALES QUE UTILIZAN LOS PACIENTES CON ARTRITIS SEGÚN EDAD Y ESCOLARIDAD.

PLANTAS MEDICINALES	EDAD	#CASOS	ESCOLARIDAD									
			Primaria		Secundaria		Leer y Escribir		Analfabeto			
			Numero	%	Numero	%	Numero	%	Numero	%		
Achiopaste, Aguacate, Altamiz, Cola de caballo, Eucalipto, Jengibre, Llantén, Mango Mechudo, Mateare, Sardinillo, Verbena	25-35 Años	12	7	17.94	5	12.82	0	0	0	0	0	
Altamiz, Cepa, Eucalipto, Llantén, Mango Mechudo, Poleo, Sardinillo.	36-46 Años	8	5	12.82	1	2.56	1	2.56	1	2.56		
Achiopaste, Altamiz, Almendra, Caña agria, Cepa, Limón, Mango Mechudo, Mateare, piña, Sardinillo, Taquito de burro, Verbena	47-57 Años	10	3	7.69	0	0	3	7.69	4	10.25		
Jengibre, Llantén, Limón, Mango Mechudo, Zarzaparrilla.	58-68 Años	6	2	5.12	0	0	2	5.12	2	5.12		
Achioposte, Ceiba, Guayaba, Llantén	> 68 Años	3	2	5.12	0	0	1	2.56	0	0		
Total		39	19	48.71	6	15.38	7	17.94	7	17.94		

Fuente: Encuesta

El cuadro No. 1 muestra las Plantas Medicinales utilizadas en Artritis según edad y escolaridad, observando que el Mango Mechudo, es la plantas mas utilizadas, existe mayor consumo de plantas medicinales en las personas con edades entre 25-35 años (30.76%) y 47-57 años (25.63%); así como también un mayor porcentaje en la escolaridad primaria (30.78%).

NUMERO DE CASOS Y PORCENTAJE DE LOS PACIENTES CON ARTRITIS QUE UTILIZAN PLANTAS MEDICINALES SEGUN EDAD Y ESCOLARIDAD



En lo que se refiere a la Infección Renal, la Planta Medicinal mayormente utilizada por la población encuestada fue el Mateare en un 18.28% del cual no se pudo encontrar información en las diferentes bibliografías consultadas, debido a esto la comprobación de su acción sobre dicha enfermedad se limita a la experiencia y práctica referida por la población.

Para la Infección Renal también se encontraron otras plantas muy utilizadas por la población, entre las cuales tenemos: Caña agria, Huevo de chanco, Guapinol y Quelite en un porcentaje de 10.98, 6.10, 6.10 y 6.10% respectivamente; de estas plantas sí se encontró información, y su uso se justifica por su efecto diurético, dicho efecto se debe a la presencia en ellas de sales potásicas, glucósidos, esencias saponinas y bases xantínicas que actúan sobre el músculo liso produciendo dilatación de los vasos sanguíneos de la médula renal y por tanto incremento del flujo renal, también provocan una mejoría en el desfallecimiento cardíaco dando lugar a un incremento de la perfusión y filtración glomerular a nivel renal, suelen producir también un pequeño efecto sobre la reabsorción tubular de los iones de sodio (11).

En el caso de los pacientes con Infección Renal el estudio demostró un mayor consumo de Plantas Medicinales entre las edades de 25 a 35 años con un porcentaje del 30.49% y entre las edades de 36 a 46 años con un porcentaje de 27.1%, en ambos casos esto se encuentra justificado debido a que la bibliografía refiere que es dentro de este rango de edades que se presentan con más frecuencia dichas enfermedades y por tanto para su tratamiento utilizan las plantas medicinales (3).

A demás se encontró que el grado de escolaridad predominante dentro de la población encuestada fue el Primario con un porcentaje de 44.05%, lo que viene a darse porque este estudio se llevó a cabo con personas de sectores de

escasos recursos, de origen humilde, a los que generalmente se les dificulta la asistencia y permanencia en centros de estudios a pesar de que estos son de cierto modo mucho más accesibles hoy en día.

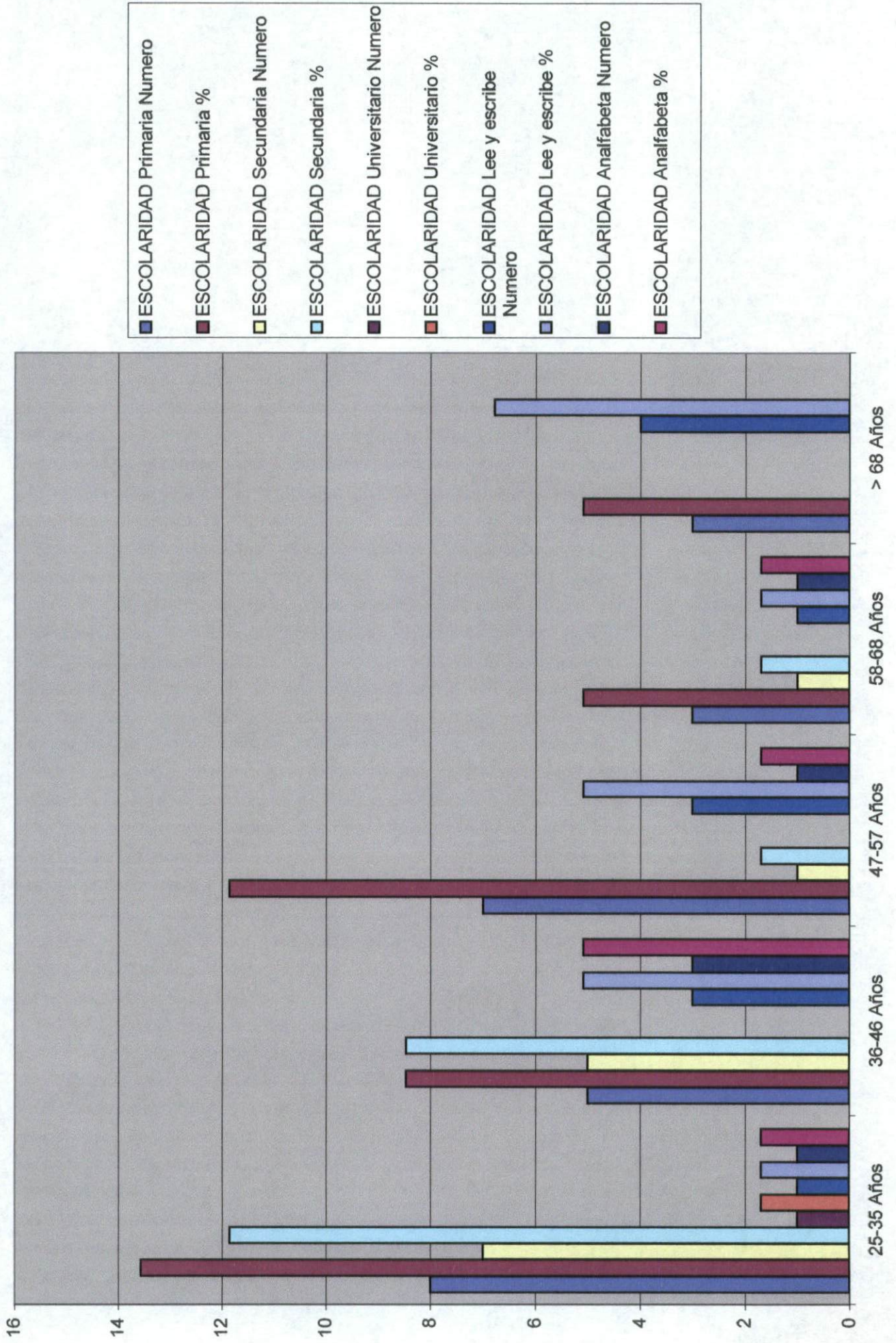
CUADRO No.1.1
 PLANTAS MEDICINALES QUE UTILIZAN LOS PACIENTES CON INFECCIÓN RENAL SEGÚN EDAD Y ESCOLARIDAD.

PLANTAS MEDICINALES	EDAD	# CASOS	ESCOLARIDAD											
			Primaria		Secundaria		Universitario		Lee y escribe		Analfabeta			
			Numero	%	Numero	%	Numero	%	Numero	%	Numero	%		
Achiote, Achiopaste, Caña agria, Cola de caballo, Eucalipto, Genizaro, Golondrina, Guapinol, Limón, Linaza, Manzamilla, Mateare, Naranja agria, Pico de pájaro, Piña, Pochote, Quelite, Roble.	25-35 Años	18	8	13.56	7	11.86	1	1.69	1	1.69	1	1.69	1	1.69
Aguate, Achioposte, Barrerillo, caña agria, Ceiba, coco, golondrina, guapinol, huevo de chanchito, linaza cam manzanilla, Madroño, Mango mechudo, Mateare, Quelite, Roble.	36-46 Años	16	5	8.47	5	8.47	0	0	3	5.08	3	5.08	3	5.08
Almendro, Caña agria, Ciprés, Golondrina, Guapinol, Guarumo, Higuera, Huevo de chanchito, lava plato, Llantén, Mateare, Piña, Quelite	47-57 Años	12	7	11.86	1	1.69	0	0	3	5.08	1	1.69	1	1.69
Caña agria, Guapinol, Limón, Llantén, Mateare, Quelite, Zacate limon.	58-68 Años	6	3	5.08	1	1.69	0	0	1	1.69	1	1.69	1	1.69
Caña agria, Huevo de chanchito, Mateare, Naranja agria, Valeriana.	> 68 Años	7	3	5.08	0	0	0	0	4	6.78	0	0	0	0
Total		59	26	44.07	14	23.73	1	1.69	12	20.34	6	10.17	6	10.17

Fuente: Encuesta.

Este cuadro muestra las plantas medicinales utilizadas en Infección Renal según edad y escolaridad, observando que el Mateare, es una planta ampliamente utilizada por todos los grupos etáreos, existe mayor consumo de Plantas Medicinales en las personas con edades entre 25-35 años (30.49%); así como también un mayor porcentaje de personas con la escolaridad Primaria (44.05%).

NUMERO DE CASOS Y PORCENTAJE DE LOS PACIENTES CON INFECCION RENAL CON PLANTAS MEDICINALES SEGUN EDAD Y ESCOLARIDAD



2- En cuanto a los factores que inducen el uso de Plantas Medicinales en Artritis e Infección Renal se encontró que:

Para Artritis la población refirió que la "efectividad " de las Plantas Medicinales y las "creencias" en dichas plantas son fundamentales para el consumo de estas, alcanzando cada uno de estos factores un porcentaje del 15.38%, dichos factores se encuentran justificados ya que por la buena experiencia obtenida por la población con el uso de las Plantas Medicinales y por la información científicamente comprobada que se encontró en la bibliografía a través del estudio se puede confirmar la eficacia de dichas plantas en las patologías estudiadas (1, 2, 4, 5, 6, 7, 8), a demás la bibliografía también refiere que la creencia de la población en el poder curativo de las plantas forma parte de nuestra historia al ser transmitida de generación en generación (1, 2, 8, 10).

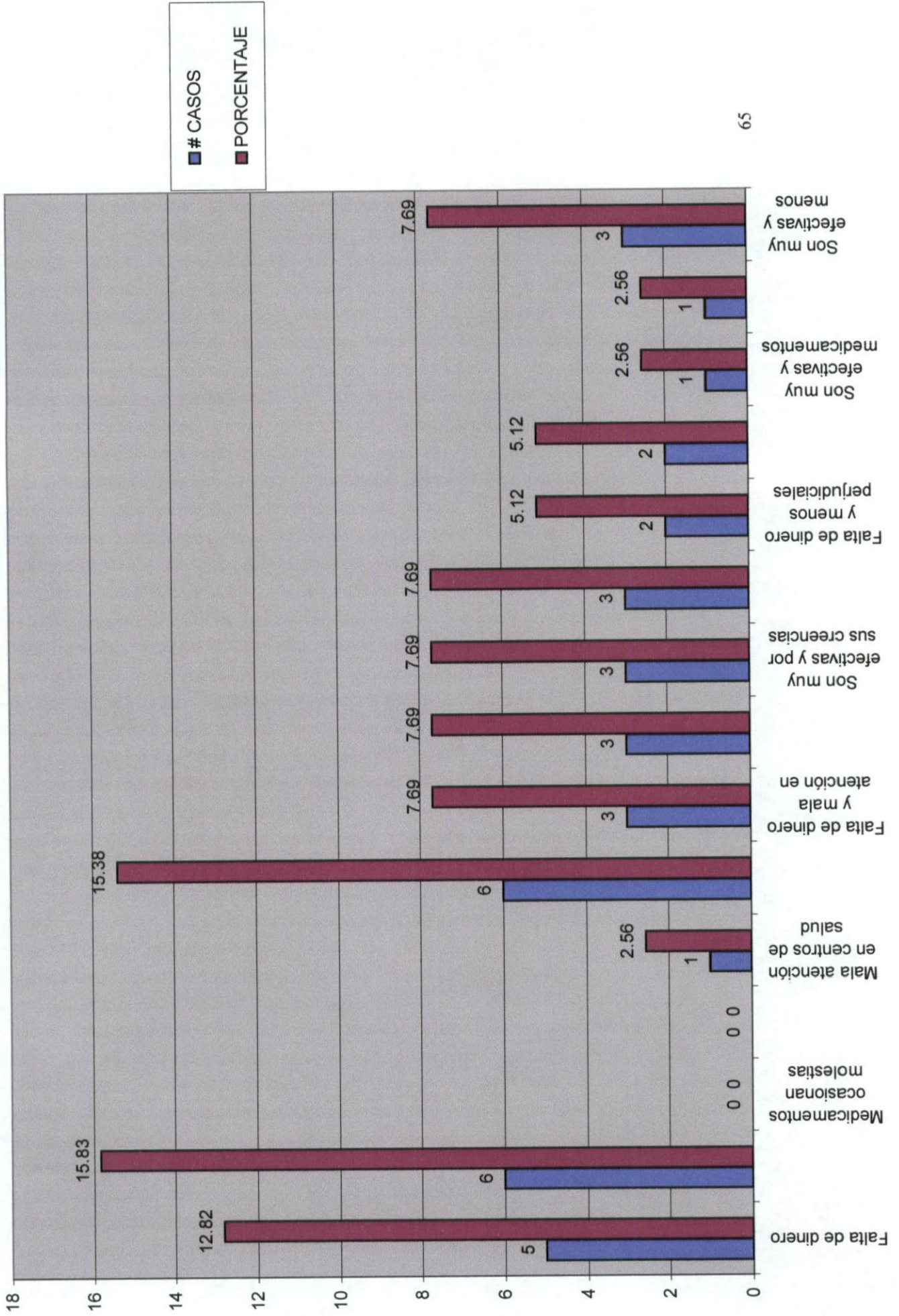
CUADRO No. 2
FACTORES QUE INDUCEN A LOS PACIENTES AL USO DE PLANTAS MEDICINALES EN ARTRITIS

FACTORES INDUCTORES	# CASOS	PORCENTAJE
Falta de dinero	5	12.82
Son muy efectivas	6	15.38
Medicamentos ocasionan molestias	0	0
Son menos perjudiciales para el organismo	0	0
Mala atención en centros de salud	1	2.56
Por sus creencias	6	15.38
Falta de dinero y mala atención en centros de salud	3	7.69
Falta de dinero y son muy efectivas	3	7.69
Son muy efectivas y por sus creencias	3	7.69
Son muy efectivas y mala atención en centros de salud	3	7.69
Falta de dinero y menos perjudiciales para el organismo	2	5.12
Falta de dinero, son muy efectivas y menos perjudiciales para el organismo	2	5.12
Son muy efectivas y medicamentos ocasionan molestias	1	2.56
Falta de dinero y medicamentos ocasionan molestias	1	2.56
Son muy efectivas y menos perjudiciales para el organismo	3	7.69
Total	39	100

Fuente: Encuesta

El cuadro no. 2 muestra los factores que inducen al uso de plantas medicinales en Artritis, observándose que "la efectividad" de las Plantas Medicinales (15.38%) y "la creencia" que tiene la población (15.38%) son los factores mas determinantes que inducen a las personas a utilizar las Plantas Medicinales, siguiéndole la falta de dinero (12.82%).

FACTORES QUE INDUCEN A LOS PACIENTES AL USO DE PLANTAS MEDICINALES EN ARTRITIS



En el caso de los pacientes con Infección Renal el 27.09% de las personas encuestadas refirieron dos factores inductores a la vez, sobresaliendo de éste porcentaje la combinación de que: "Son muy efectivas" y "La mala atención en los centros de salud" acumulando esta combinación un 6.78%, el 27.09% reunido por la combinación de dos factores inductores se encuentra seguido por un 22.03% acumulado por el factor de que "Son muy efectivas", la efectividad de las Plantas Medicinales se encuentra justificado por las diferentes bibliografías encargadas de estudiar dichas plantas (1, 2 4, 5, 6, 7, 8, 10) ; la población encuestada referia la mala atención en los centros de salud ya que cuando ellos asisten a dichos centros generalmente pasan horas esperando ser atendidos perdiendo un tiempo que segun ellos perfectamente pueden utilizar para realizar los quehaceres domésticos, a demás refieren el poco tacto del personal de salud al atenderlos (entrevistas realizadas a la población).

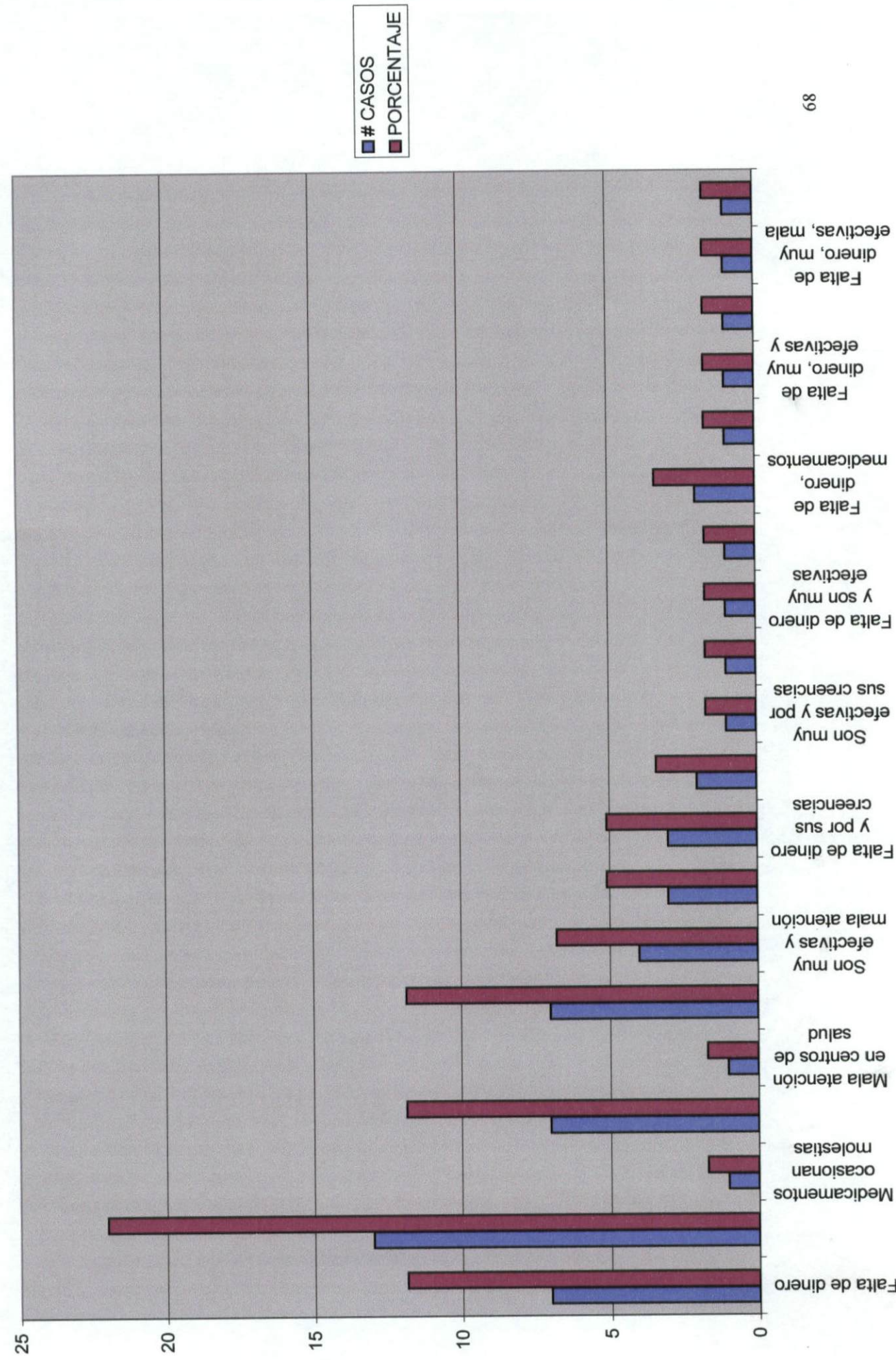
CUADRO No. 2.1
FACTORES QUE INDUCEN A LOS PACIENTES AL USO DE PLANTAS MEDICINALES EN
INFECCIÓN RENAL

FACTORES INDUCTORES	# CASOS	PORCENTAJE
Falta de dinero	7	11.86
Son muy efectivas	13	22.03
Medicamentos ocasionan molestias	1	1.69
Son menos perjudiciales que los medicamentos	7	11.86
Mala atención en centros de salud	1	1.69
Por sus creencias.	7	11.86
Son muy efectivas y mala atención en los centros de salud	4	6.78
Mala atención en los centros de salud y por sus creencias	3	5.08
Falta de dinero y por sus creencias	3	5.08
Los medicamentos le ocasionan molestias y por sus creencias	2	3.39
Son muy efectivas y por sus creencias	1	1.69
Son muy efectivas y medicamentos ocasionan molestias	1	1.69
Falta de dinero y son muy efectivas	1	1.69
Son menos perjudiciales y mala atención en centros de salud	2	3.39
Falta de dinero, medicamentos ocasionan molestias y menos perjudiciales	1	1.69
Falta de dinero, muy efectivas y medicamentos ocasionan molestias	1	1.69
Falta de dinero, muy efectivas y mala atención en los centros de salud	1	1.69
Falta de dinero, muy efectivas y menos perjudiciales para el organismo	1	1.69
Falta de dinero, muy efectivas, mala atención en centros de salud y por sus creencias	1	1.69
Falta de dinero, muy efectivas, medicamentos ocasionan molestias y menos perjudiciales para el organismo	1	1.69
Total	59	100

Fuente: Encuesta

Este cuadro muestra los factores que inducen al uso de Plantas Medicinales en Infección Renal, observando que el 27.09% de la población encuestada refirió dos factores inductores a la vez sobresaliendo la combinación de que: "Son muy efectivas y mala atención en los centros de salud" (6.78%), este se encuentra seguido por un 22.03% acumulado por el factor de que son "muy efectivas".

FACTORES QUE INDUCEN A LOS PACIENTES AL USO DE PLANTAS MEDICINALES EN INFECCION RENAL



■ # CASOS
■ PORCENTAJE

3- En relación a las formas de uso de las Plantas Medicinales en Artritis e Infección Renal se obtuvo que:

En Artritis un 34.75% de las Plantas Medicinales son utilizadas en forma de Té y un 26.05% son utilizadas en forma de Cocimiento, también se obtuvo que el Mango mechudo (17.38%) que es la Planta Medicinal más utilizada en Artritis se prepara principalmente en forma de cataplasma, la forma de preparación de esta planta se justifica en las diferentes bibliografías ya que se destina a proporcionar calor a la parte afectada del cuerpo y a través de éste aliviar el dolor y la inflamación característica de esta enfermedad (1, 6, 8). La bibliografía consultada que generalmente fueron libros encargados del estudio de las Plantas Medicinales recomiendan el uso de las diferentes plantas con propiedades antiinflamatorias en Artritis o reumatismo en forma de cocimiento o Té, esto se debe a que generalmente la obtención de estos remedios se logra utilizando las partes duras de la planta como son la raíz y la corteza del árbol las cuales generalmente necesitan la aplicación de altas temperaturas para la extracción de los compuestos activos (6, 8).

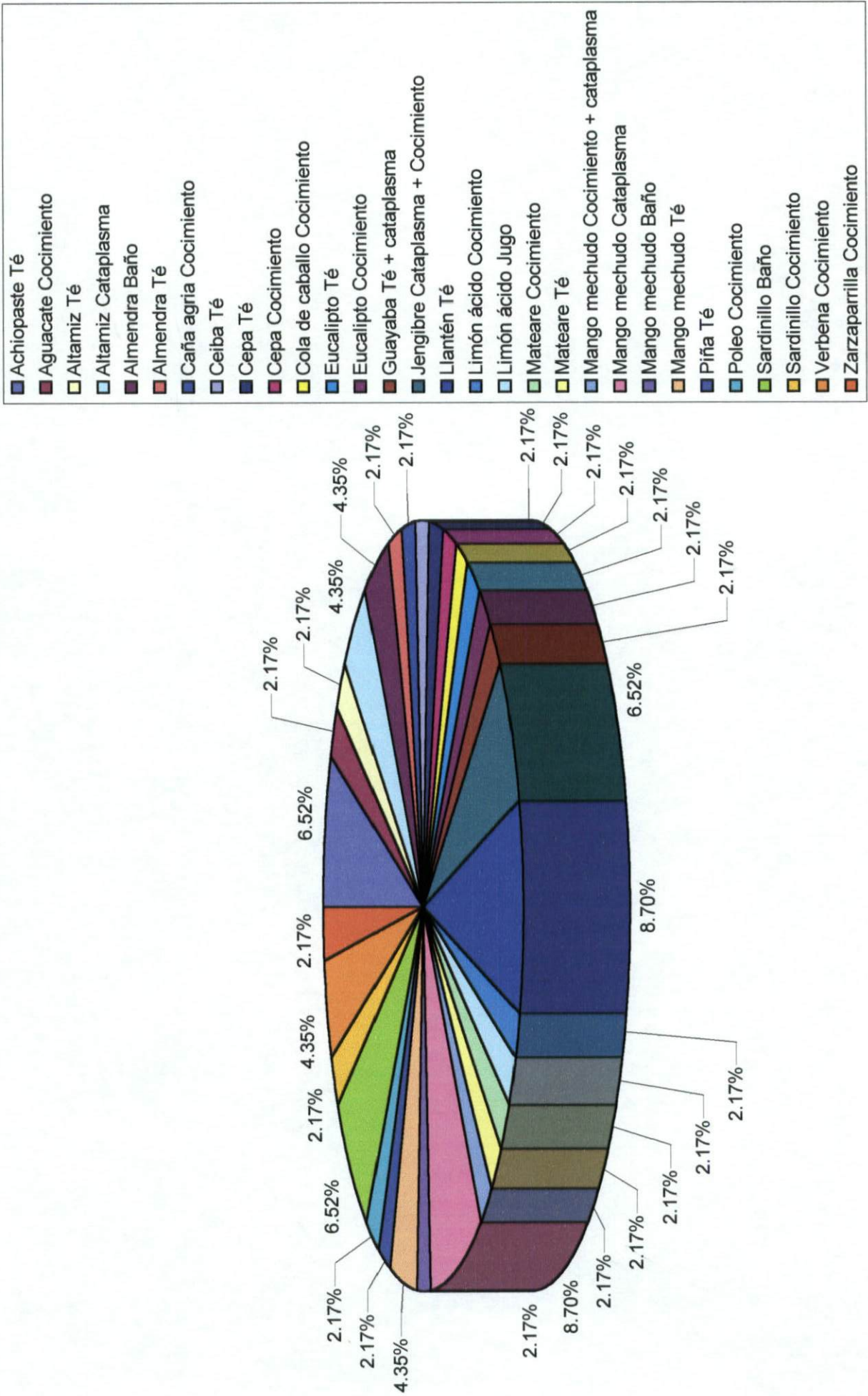
CUADRO No. 3
FORMAS DE USO DE LAS PLANTAS MEDICINALES UTILIZADAS EN
ARTRITIS.

Planta Medicinal	Formas de uso	# Casos	%
Achiopaste	Té	3	6.52
Aguacate	Cocimiento	1	2.17
Altamiz	Té	1	2.17
	Cataplasma	2	4.35
Almendra	Baño	2	4.35
	Té	1	2.17
Caña agria	Cocimiento	1	2.17
Ceiba	Té	1	2.17
Cepa	Té	1	2.17
	Cocimiento	1	2.17
Cola de caballo	Cocimiento	1	2.17
Eucalipto	Té	1	2.17
	Cocimiento	1	2.17
Guayaba	Té + cataplasma	1	2.17
Jengibre	Cataplasma + Cocimiento	3	6.52
Llantén	Té	4	8.69
Limón ácido	Cocimiento	1	2.17
	Jugo	1	2.17
Mateare	Cocimiento	1	2.17
	Té	1	2.17
Mango mechudo	Cocimiento + cataplasma	1	2.17
	Cataplasma	4	8.69
	Baño	1	2.17
	Té	2	4.35
Piña	Té	1	2.17
Poleo	Cocimiento	1	2.17
Sardinillo	Baño	3	6.52
	Cocimiento	1	2.17
Verbena	Cocimiento	2	4.35
Zarzaparrilla	Cocimiento	1	2.17
TOTAL		46	99.91

Fuente: Encuesta

Este cuadro muestra las diferentes formas de uso de las plantas mas utilizadas en Artritis, observando que la mayoría de las plantas son usadas en forma de Té reuniendo este un porcentaje de 34.75% y en forma de Cocimiento con un porcentaje de 26.05%. Se puede observar también que el Mango Mechudo es la planta más utilizada en Artritis reuniendo un porcentaje de 17.38% .

FORMAS DE USO DE LAS PLANTAS MEDICINALES EN ARTRITIS



En el caso de la población con Infección Renal se obtuvo que la principal forma de uso de las plantas Medicinales utilizadas para el alivio de ésta enfermedad fué en forma de Cocimiento con un 47.52%, esta forma de preparación se justifican ya que las Plantas Medicinales utilizadas para dicha patología poseen generalmente sus compuestos activos en las partes duras de las plantas como son raíz y corteza haciendose por tanto necesario su procesamiento a través de la aplicación del calor (6, 8); así mismo la mayoría de los compuestos presentes en los tejidos de estas plantas según la bibliografía no son sensibles al calor y por tanto no están propensos a perderse durante dicho proceso, y además son pocos solubles en agua fría, por lo que la aplicación de calor a estas viene a disminuir el tiempo de solubilidad de los compuestos encargados de ejercer la acción farmacológica (11).

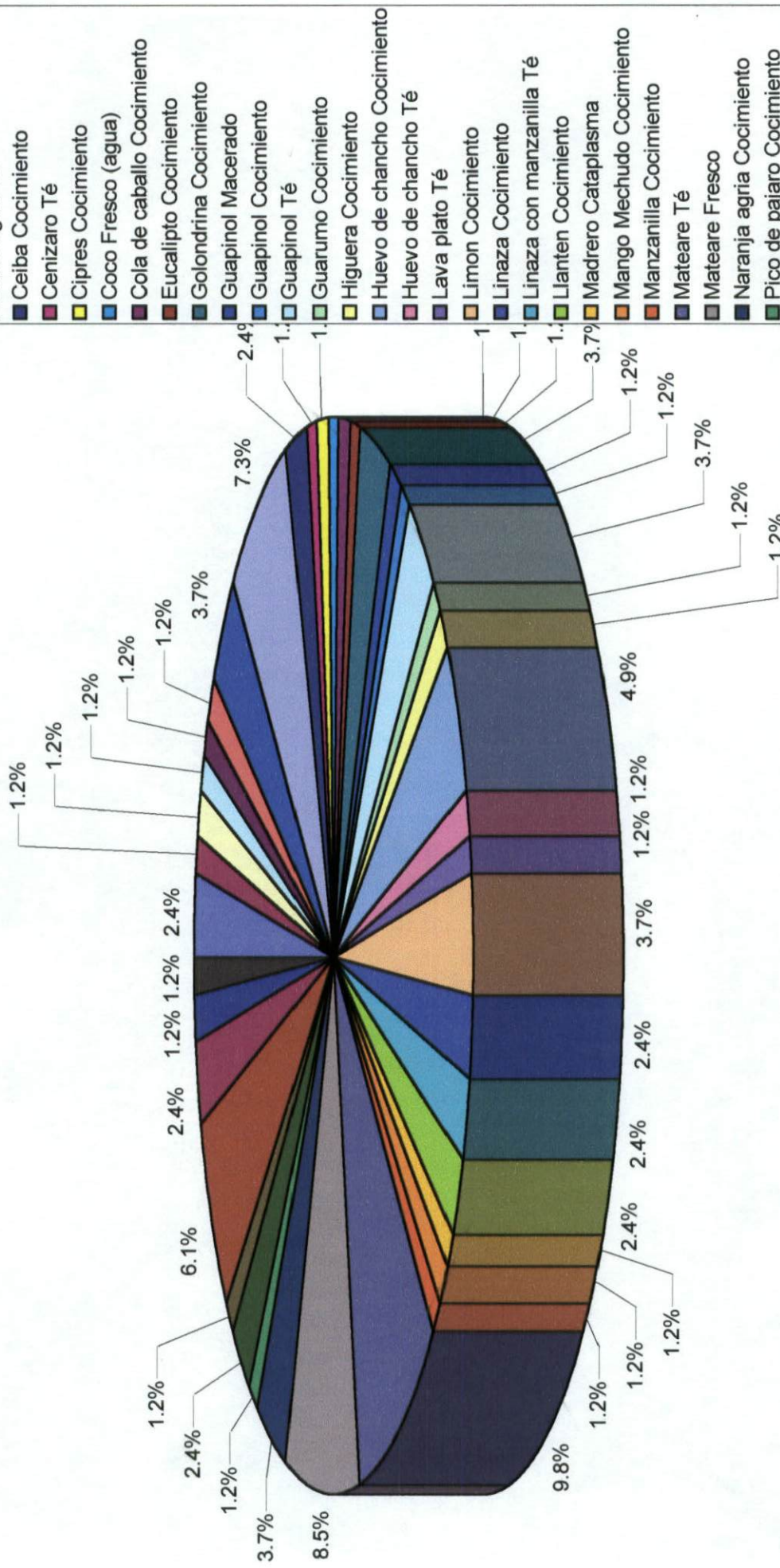
CUADRO 3.1
FORMAS DE USO DE LAS PLANTAS MEDICINALES UTILIZADAS EN
INFECCIÓN RENAL

Planta medicinal	Formas de uso	# de casos	Porcentaje
Achiopaste	Fresco	2	2.44
	Té	1	1.22
Achiote	Cocimiento	1	1.22
Aguacate	Cocimiento	1	1.22
Almendro	Cocimiento	1	1.22
Barrenillo	Té	1	1.22
Caña agria	Macerado en agua	3	3.66
	Té	6	7.32
Ceiba	Cocimiento	2	2.44
Genizaro	Té	1	1.22
Cipres	Cocimiento	1	1.22
Coco	Fresco (agua)	1	1.22
Cola de caballo	Cocimiento	1	1.22
Eucalipto	Cocimiento	1	1.22
Golondrina	Cocimiento	3	3.66
Guapinol	Macerado	1	1.22
	Cocimiento	1	1.22
	Té	3	3.66
Guarumo	Cocimiento	1	1.22
Higuera	Cocimiento	1	1.22
Huevo de chanco	Cocimiento	4	4.88
	Té	1	1.22
Lava plato	Té	1	1.22
Limon	Cocimiento	3	3.66
Linaza	Cocimiento	2	2.44
Linaza con manzanilla	Té	2	2.44
Llantén	Cocimiento	2	2.44
Madrero	Cataplasma	1	1.22
Mango Mechudo	Cocimiento	1	1.22
Manzanilla	Cocimiento	1	1.22
Mateare	Té	8	9.76
	Fresco	7	8.54
Naranja agria	Cocimiento	3	3.66
Pico de pajaró	Cocimiento	1	1.22
Piña	Fresco serenado	2	2.44
Pochote	Cocimiento	1	1.22
Quelite	Cocimiento	5	6.10
Roble	Té	2	2.44
Valeriana	Cocimiento	1	1.22
Zacate de limon	Cocimiento	1	1.22
Total		82	99.99

Fuente: Encuesta

Este cuadro muestra las diferentes formas de uso de las plantas utilizadas en Infección Renal, observando que la mayoría de las plantas son usadas en forma de cocimiento, reuniendo este un porcentaje del 47.52%. Se puede observar también que el Mateare es la planta mas utilizada en Infección Renal siendo preparada principalmente en forma de "Té"

FORMAS DE USO DE LAS PLANTAS MEDICINALES EN INFECCION RENAL



4- En lo que se refiere a los resultados obtenidos por la población luego del uso de Plantas Medicinales, se obtuvo que: tanto los pacientes con Artritis como los que padecen de Infección Renal argumentaron alivio de los síntomas y mejoría de su padecimiento en un 100% después del uso de dichas plantas, así como también la no existencia de molestias ni de reacciones adversas a pesar de haberlas usado durante períodos más o menos largos, debido a esto se puede decir que los resultados obtenidos por la población después del uso de Plantas Medicinales son en un 100% Buenos Resultados, estos buenos resultados se encuentran respaldados por la información consultada y que se encarga del estudio cuidadoso de las propiedades curativas de las plantas, las cuales raramente refieren alguna reacción adversa o toxicidad que pueda ocurrir con el uso de dichas plantas (1, 6, 8).

CUADRO No. 4
RESULTADOS OBTENIDOS POR LA POBLACIÓN LUEGO DEL USO DE PLANTAS MEDICINALES EN ARTRITIS.

Buenos resultados		Observaciones	Malos resultados		Observaciones
Numero	Porcentaje		Numero	Porcentaje	
39	100%	Son buenos resultados ya que disminuyen los dolores de la artritis, no ocasionan reacciones adversas, son accesibles y de bajo costo	0	0	No existen malos resultados, ya que los pacientes no refieren ninguna molestia después de haber utilizado plantas medicinales

Fuente: Encuesta

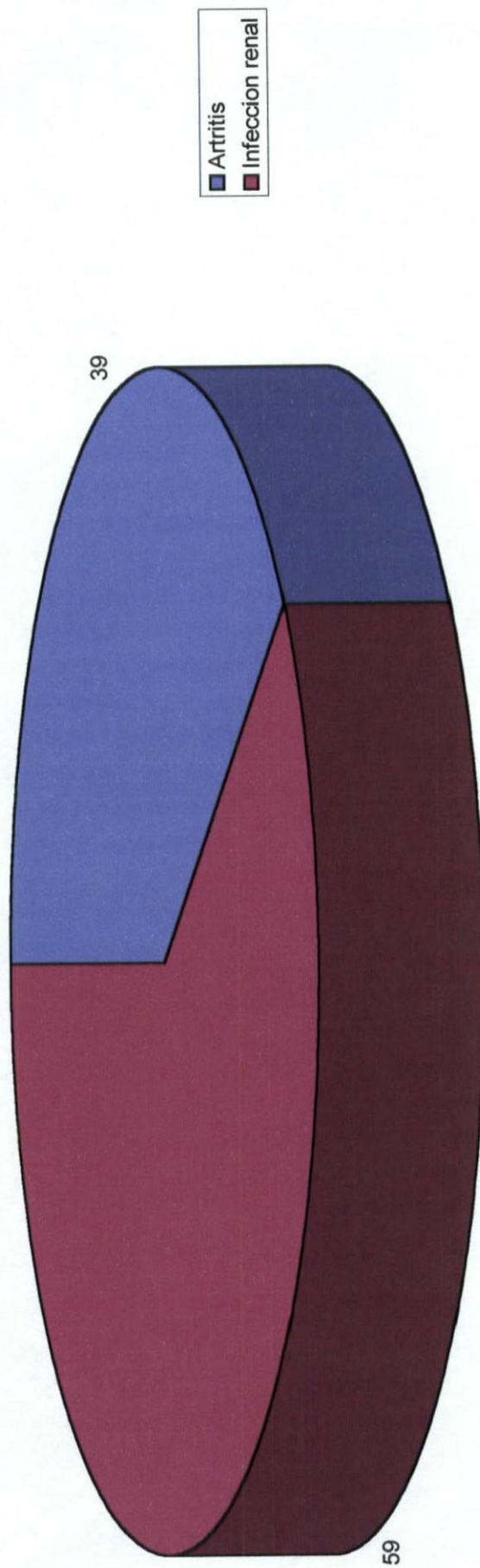
El cuadro No. 4 refleja los resultados obtenidos con el uso de Plantas Medicinales en Artritis; observándose que el 100% de los encuestados argumentó alivio y mejoría de su padecimiento después del uso de Plantas Medicinales.

**CUADRO No. 4.1
 RESULTADOS OBTENIDOS POR LA POBLACIÓN LUEGO DEL USO DE PLANTAS MEDICINALES
 EN INFECCIÓN RENAL**

Buenos resultados		Observaciones	Malos resultados		Observaciones
Numero	Porcentaje		Numero	Porcentaje	
59	100%	Referían alivio del dolor, aclaración de la orina, mayor facilidad para orinar. En general se sentían mejor.	0	0	No referían molestia alguna después de haber usado la planta medicinal.

Fuente: Encuesta
 El cuadro 4.1 muestra los resultados obtenidos con el uso de Plantas Medicinales en Infección Renal; observándose que el 100% de los encuestados argumentó alivio y mejoría de su padecimiento después del uso de Plantas Medicinales.

RESULTADOS OBTENIDOS POR LA POBLACION DESPUES DEL USO DE PLANTAS MEDICINALES EN
ARTRITIS E INFECCION RENAL



5- Al valorar la relación existente entre las Plantas Medicinales utilizadas y las patologías en estudio se encontró que:

En Artritis el 65% de las plantas utilizadas por la población encuestada son adecuadas para el alivio de sus signos y síntomas ya que de 20 Plantas Medicinales usadas por la población en esta patología 13 de ellas se encuentran recomendadas en los diferentes libros consultados para el tratamiento de la Artritis (1, 2, 4, 5, 6, 7, 8, 10) ; se encontró también que de estas 20 Plantas referidas por la población 5 de ellas que corresponde al 25% de las plantas utilizadas son inadecuadas por no tener un fundamento científico en los libros que respalde su uso en el tratamiento de la Artritis (1, 2, 4, 5, 6, 7, 8, 10), del 10% restante de las plantas utilizadas por la población con Artritis no se encontró información por lo que no se puede decir si estas son o no adecuadas para dicho padecimiento, este 10% corresponde a 2 de las 20 plantas utilizadas por la población. Podemos ver que a pesar de que la población recurre a las plantas medicinales por recomendación de personas que no tienen conocimiento científico sobre dichas plantas, el grado de adecuación con que son utilizadas es significativo.

CUADRO No. 5
RELACIÓN EXISTENTE ENTRE LA PLANTA MEDICINAL Y LA ARTRITIS.

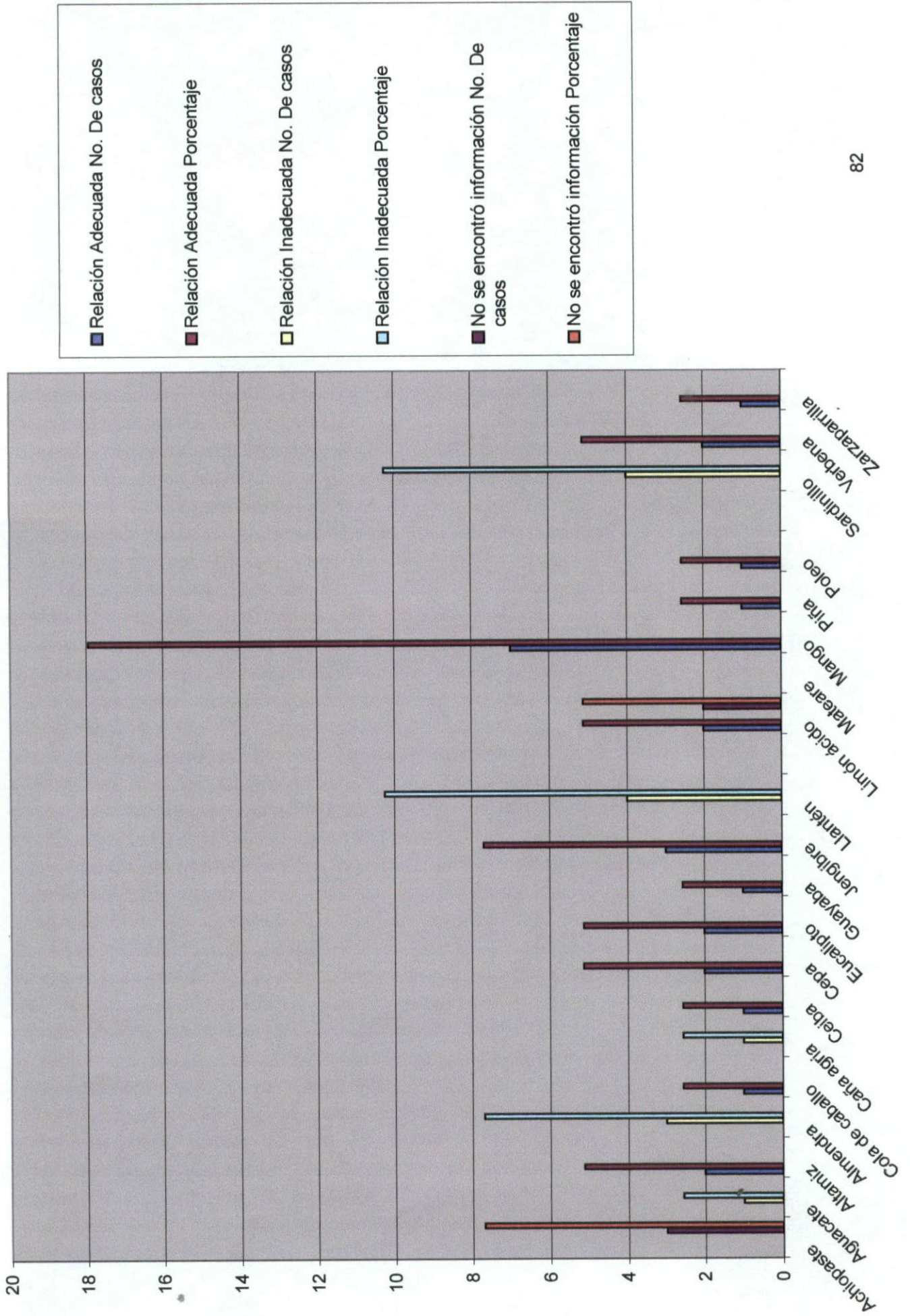
Planta Medicinal	Relación Adecuada		Relación Inadecuada		Observaciones	No se encontró información	
	No. De casos	Porcentaje	No. De casos	Porcentaje		No. De casos	Porcentaje
Achiopaste	0	0	0	0		3	7.69
Aguate	0	0	1	2.56	Diabetes, laxante		
Altamiz	2	5.12	0	0	Reumatismo nervioso, Dolor de cabeza, cólico		
Almendra	0	0	3	7.69	Tos, dolor de oído, gastritis y enteritis		
Cola de caballo	1	2.56	0	0	Dolores reumáticos, cicatrizar heridas, diurético		
Caña agria	0	0	1	2.56	Contiene la diarrea en enfermos tuberculosos y alcohólicos		
Ceiba	1	2.56	0	0	Es un diurético usado en erisipelas, en torceduras y en hinchazones de pies, emético, antiespasmódico, purgativo en dolores de cabeza y dolores musculares, son usados en forma de cataplasma en reumatismo.		
Cepa	2	5.12	0	0	Tos, gripe, reumatismo, inflamación.		
Eucalipto	2	5.12	0	0	Resfriado, catarro, bronquitis, reumatismo.		
Guayaba	1	2.56	0	0	Astringente, vómitos, dolor de estomago, hemorragias, goma, artritis.		

Jengibre	3	7.69	0	0	0	Tos, resfrió, espasmos, artritis, diurético.		
Llantén	0	0	4	10.25		Tos, bronquitis, cicatrización de heridas, cura úlceras de piel y estómago.		
Limón ácido	2	5.12	0	0		Baja fiebre, controla nervios, refresca hígado, reumatismo, artritis, diarrea, afecciones de la piel.	2	5.12
Mateare	0	0	0	0				
Mango	7	17.94	0	0		Tratamiento de inflamaciones y dolores musculares.		
Piña	1	2.56	0	0		Diurético, abortificante, diaforético, parasiticida, purgativo, estrogenico, buenísimo para los riñones.		
Poleo	1	2.56	0	0		Antiespasmódico, antidiarreico, dolores reumáticos.		
Sardinillo	0	0	4	10.25		Es diurético, aumenta el flujo de orina impresionantemente. Es antidiabético. Es usado como remedio en sífilis y en atonía gastrointestinal, en gastritis causada por alcohol.		
Verbena	2	5.12	0	0		Alivia artritis y reumatismo, elimina impurezas.		
Zarzaparrilla	1	2.56	0	0		Afecciones de la piel, reumatismo.		
Total	25	64.10	9	23.07			5	12.81

Fuente: Encuesta

El cuadro No. 5 muestra la relación existente entre Artritis y la Planta Medicinal utilizada para tratar dicha patología, encontrándose que 13 de las 20 plantas utilizadas lo cual corresponde a un 65% de las plantas utilizadas por la población, son adecuadas para la Artritis.

RELACION EXISTENTE ENTRE LA PLANTA MEDICINAL Y ARTRITIS



En el caso de la Infección Renal el 58.82% de las plantas utilizadas por la población encuestada son adecuadas ya que al realizar un cuidadoso estudio de cada una de estas plantas en los diferentes libros consultados se encontró que estas poseen acción sobre dicho padecimiento (1, 2, 4, 5, 6, 7, 8, 10), este 58.82% corresponde a 20 de las 34 plantas usadas por la población encuestada. También se encontró que el 32.35% que corresponde a 11 de las plantas utilizadas por la población en estudio, son inadecuadas ya que la bibliografía no recomienda su uso para el alivio de la Infección Renal (1, 2, 4, 5, 6, 7, 8, 10); así mismo del 8.82% (3 plantas) de las plantas referidas por la población no se puede decir si son adecuadas o no para la Infección Renal ya que no se encontró ningún tipo de información en todos los libros ocupados para éste estudio, sin embargo a pesar de que no se encontró información acerca del 8.82% de las plantas utilizadas por la población encuestada, nos atrevemos a decir que este porcentaje se ve disminuido al tomar en cuenta que el 5.88% de éste corresponde a dos plantas ampliamente utilizadas por nuestra población y cuya acción y resultados obtenidos por ellos nos llevan a afirmar su utilidad en ésta patología, siendo estas plantas el Mateare y el Achiopaste. Podemos ver que el grado de adecuación en que son utilizadas las plantas medicinales por la población encuestada es significativo a pesar de que las usan generalmente por recomendación de algún familiar o conocido que no posee estudios sobre dichas plantas.

CUADRO No. 5.1
RELACION EXISTENTE ENTRE LA PLANTA MEDICINAL Y LA INFECCION RENAL.

Planta Medicinal	Relación Adecuada		Relación Inadecuada		Observaciones	No se encontró información	
	No. De casos	Porcentaje	No. De casos	Porcentaje		No. De casos	Porcentaje
Aguacate	1	1.22	0	0	La semilla contiene compuestos con actividad antimicrobiana por lo que puede utilizarse en procesos infecciosos de la piel, riñones y sistema digestivo.	3	3.66
Achiopaste	0	0	0	0			
Achiote	1	1.22	0	0	Indicado para infecciones de los riñones y vías urinarias. Actúa como diurético, antipirético, usado en heridas, quemaduras, etc		
Almendra	0	0	1	1.22	Recomendado para la tos, gastritis, enteritis, dolor de oído, astringente, diarrea, disenteria		
Barrenillo	1	1.22	0	0	Usado como diurético, enfermedades de la sangre y riñones, dolor de cabeza, de cuerpo y de huesos, diabetes		
Caña agria	9	10.98	0	0	Es usado para contener la diarrea, en enfermos tuberculosos o alcohólicos, diurético, infecciones del sistema urinario, elimina cálculos renales, edemas		
Ceiba	2	2.44	0	0	Es un diurético, usado en erisipelas, en torceduras y en hinchazón de pies, emético, antiespasmódico, en úlceras, hemorroides, gonorrea		
Ciprés	0	0	1	1.22	Planta sudorífica y antidiarreico, anticancerígeno, usada en afecciones de la piel		
Coco	1	1.22	0	0	Usado como diurético, para limpiar riñones, irritación de la piel, asma, refrescante estomacal, hepatitis.		

Cola de caballo	1	1.22	0	0	0	0	Usado en infecciones renales, cistitis, cálculos renales, cicatrizante, dolores reumáticos, para limpiar la sangre.		
Eucalipto	0	0	1	1.22			Usado en bronquitis, reumatismo y problemas respiratorios		
Golondrina	3	3.66	0	0	0		Recomendado para retención de la orina, dolor estomacal, diarrea fiebre, manchas de la piel y cornea		
Genizaro	0	0	0	0	0	1		1	1.22
Guapinol	5	6.10	0	0	0		Usado en dolores renales, ulcera de la boca, anorexia, bronquitis, reumatismo, asma, hipertensión, hipoglicemia		
Guarumo	1	1.22	0	0	0		Usado para enfermedades de los riñones, como expectorante, diabetes, antiinflamatorio, antitúxico, dolor de estomago, artritis, reumatismo		
Higuera	0	0	1	1.22			Recomendado para el sarampión, varicela, erupciones de la piel. En diabetes y en afecciones pulmonares, asma, tuberculosis.		
Huevo de chanchito	5	6.10	0	0	0		Es usado para el reumatismo, inflamación de los ojos, dolor de muela, emético, para dolor de cuerpo, tratamiento de la gonorrea, malaria. Es un diurético y alivia la inflamación del hígado, previene abortos accidentales.		
Lava plato	1	1.22	0	0	0		Es diurético, usado en dolores artríticos, narcótico, sudorífico y resolutivo, es usado en caso de convulsiones, asma, catarro, reumatismo, sífilis. Se aplica en granos y en erupciones de la piel. Usado en cistitis y uretritis		
Limón	0	0	3	3.66			Recomendado para bajar la fiebre, controlar nervios, refrescar hígado, usado en reumatismos, artritis, diarrea, afecciones de la piel		

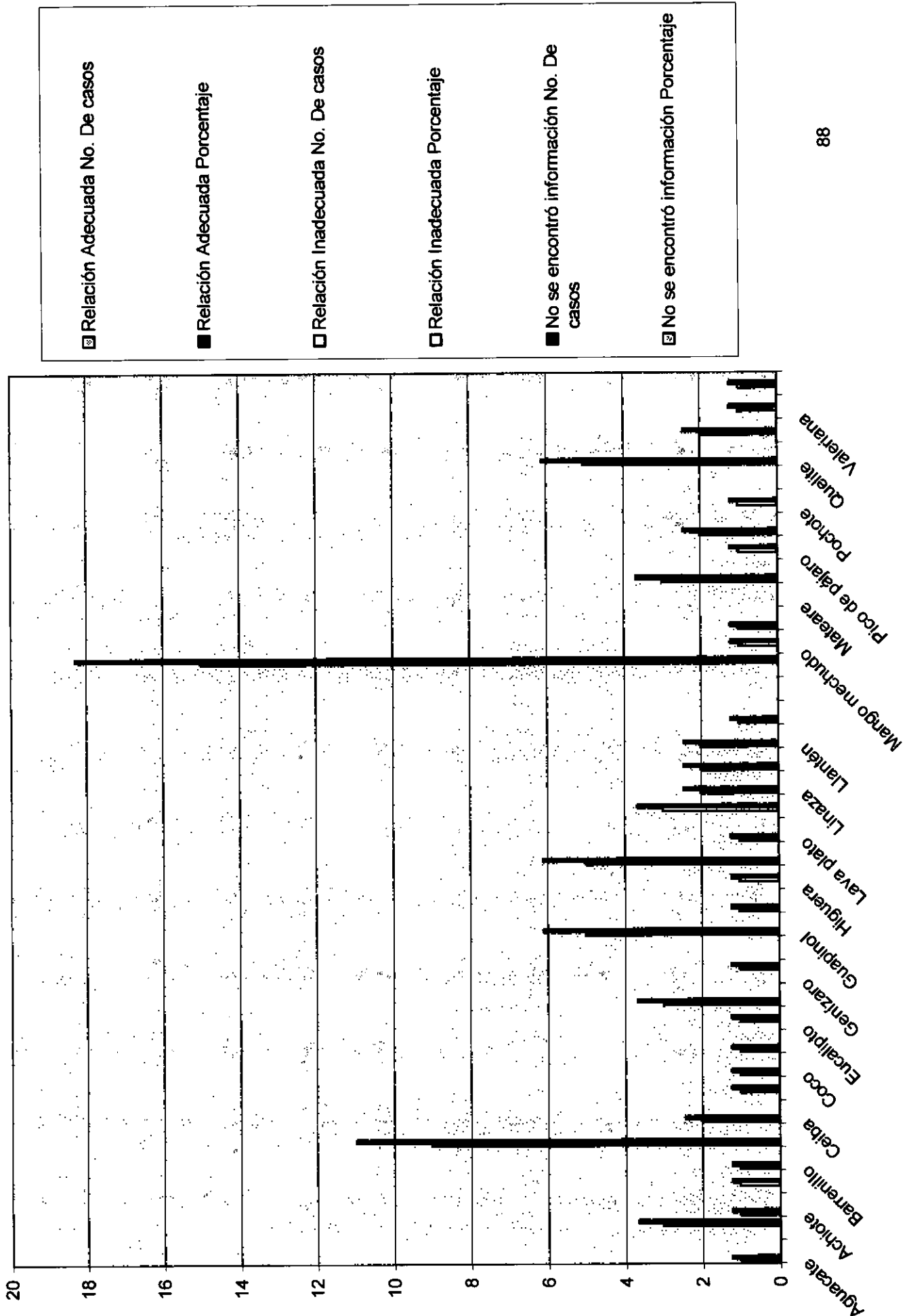
Linaza	2	2.44	0	0	0	Usado en infecciones urinarias, enfermedades del sistema digestivo, gastritis, golpes, hinchazón y diviesos		
Linaza con marzanilla	2	2.44	0	0	0	Ambas partes son recomendadas por poseer acción en enfermedades renales.		
Llantén	2	2.44	0	0	0	Recomendado para infección renal, cálculos renales, es un antipirético, diurético. En paludismo y afecciones de la piel		
Madriado	1	1.22	0	0	0	Usado para disturbios del riñón, ictericia y edema, para aliviar frios y fiebres, se usa para la malaria, gonorrea y como expectorante.		
Mango mechudo	0	0	1	1.22	0	Usado en inflamaciones, golpes, zafaduras, resfrió, tos, asma, dolores musculares, salpullido		
Manzanilla	1	1.22	0	0	0	Recomendado en trastornos renales y ginecológicos, en contusiones, catarros, problemas intestinales, sarampión, bronquitis.	15	18.29
Mateare	0	0	0	0	0			
Naranja agria	3	3.66	0	0	0	Usado para afecciones de los riñones, cistitis, catarro, dolor de cabeza, desvelo, vómitos, fiebre, para calmar nervios y dolores de corazón		
Pico de pájaro	0	0	1	1.22	0	Indicado en Eccemas, dermatitis atopica, dermatitis alérgica y erupciones cutáneas, cólicos, estreñimiento, Enuresis, traumas cerrados, laxante, antiespasmódico.		
Piña	2	2.44	0	0	0	Diurético, abortificante, diaforético, parasiticida, purgativo, estrogenico, buenísimo para los riñones.		
Pochote	0	0	1	1.22	0	Analgésico y estimulante, alivia el dolor de cuerpo, en enfermedades pulmonares, antiespasmódico y diurético, en fiebres y catarro, trastornos renales y del hígado		

Quelite	5	6.10	0	0	0	Usado en afecciones renales (como diurético), diarreas, artritis, trastornos digestivos, anorexia, laxante, antihelmíntico		
Roble	0	0	2	2.44		Eczemas, diarrea, hemorroide, indigestión, fiebre, amenorrea, gastralgia.		
Valeriana	0	0	1	1.22		Usado en agotamiento, dispepsia, dolores de cabeza, desordenes cardiacos e insomnios, todos de origen nervioso.		
Zacate limón	0	0	1	1.22		Carminativo, antiespasmódico, desinflamatorio, irritabilidad, gastritis,		
Total	49	59.78	14	15.86	19			23.17

Fuente: Encuesta

Este cuadro muestra la relación existente entre la Infección Renal y la Planta Medicinal utilizada para tratar dicha patología, encontrando que 20 de las 34 plantas utilizadas, lo cual corresponde a un 58.82% de las plantas utilizadas por la población, son adecuadas.

RELACION EXISTENTE ENTRE LA PLANTA MEDICINAL Y LA INFECCION RENAL



CONCLUSIONES.

CONCLUSIONES.

Por medio de este estudio se logró valorar el uso de Plantas Medicinales en pacientes que padecen Artritis e Infección Renal en dos sectores del territorio de Subtiava, llegando a las siguientes conclusiones:

- Las Plantas Medicinales más comúnmente utilizadas por los diferentes grupos étnicos incluidos en nuestro estudio son el Mateare con un porcentaje de 18.28% para Infección Renal y el Mango mechudo para Artritis con un porcentaje del 17.38%.
- Los factores que inducen al uso de Plantas Medicinales en Artritis son fundamentalmente la EFECTIVIDAD de las Plantas Medicinales y las CREENCIAS de la población en dichas plantas, alcanzando cada uno de estos factores un porcentaje de 15.38%, y para Infección Renal un 22.03% de la población refirió la EFECTIVIDAD de las Plantas Medicinales como principal factor; esto destaca la importancia que tienen las Plantas Medicinales en la salud de la población.
- La forma de uso de las Plantas Medicinales por la población con Artritis es principalmente en forma de Té con un porcentaje del 34.75% y en Infección Renal es en forma de Cocimiento en un porcentaje de 47.52%.
- Los resultados obtenidos por la población luego del uso de Plantas Medicinales fueron tanto para Artritis como para Infección Renal en un 100% Buenos Resultados.

- La relación existente entre la planta medicinal utilizada y las patologías fueron en un 65% adecuadas para Artritis y en un 58.82% adecuadas para Infección Renal.

RECOMENDACIONES.

RECOMENDACIONES.

1. Que los estudiantes que realizan prácticas comunitarias lleven a cabo capacitaciones en barrios y repartos para asegurar el uso adecuado y racional de las plantas medicinales, lo cual contribuiría a solucionar los problemas de salud de la población y a lograr un mayor aprovechamiento de nuestro mundo vegetal.
2. Que las entidades relacionadas con el estudio e investigación de las plantas, como por ejemplo los departamentos de Farmacognosia y Biología de la UNAN-León, lleven a cabo un estudio profundo de las plantas medicinales más utilizadas por la población y principalmente de aquellas cuya información no se encuentra en la bibliografía como es el caso particular del mateare y el achiopaste, plantas ampliamente utilizadas por la población y de las que no se cuenta con la información necesaria que garantice su uso adecuado.
3. Ampliar el presente estudio hacia otros sectores de la población para lograr una muestra poblacional más representativa dada la importancia que tiene el uso de las Plantas Medicinales en estas dos patologías tan frecuentes en nuestra población.
4. Que las comisiones de transformación curricular incluyan en los planes de estudio de los profesionales de la salud el estudio crítico de la medicina nativa o popular, para que la población cuente con profesionales que los oriente sobre el uso adecuado de las Plantas Medicinales.



BIBLIOGRAFIA.

BIBLIOGRAFIA.

1. Brussel, Juanita M.
Manual de Plantas Medicinales para el Promotor de Medicina Preventiva y Salud Comunitaria.
ISNAYA.
Edición 1998.
Paginas: 232, 250, 252, 253, 254, 258, 262, 263, 264, 269-270, 272, 274-278, 281-284, 287, 288, 302.

2. Gupta, Mahabir D. , ed.
270 Plantas Medicinales Iberoamericanas.
Edición 19955.
Paginas: 113, 114, 177, 191, 198, 199, 255, 263, 265, 280, 286, 291, 292, 308, 341, 344, 359, 360,405, 406, 438, 439, 549, 551, 564.

3. Harrison.
Principios de la medicina interna.
Volumen I y II.
Edición 14.
Paginas:366, 1935, 2139, 2140, 2224.

4. House, Paul, ed.
Manual Popular de 50 Plantas Medicinales de Honduras.
Tercera edición.
Paginas: 34, 70, 82, 122.

5. Lionel Germosén-Robineau, ed.
Hacia a una Farmacopea Caribeña.
Investigación Científica y uso Popular de Plantas Medicinales en el Caribe.
Edición Tramil 6/7.
Paginas:401-403.

6. Morton, Julia Frances.
Atlas of Medicinal Plants of Middle America.
Editado en los Estados Unidos de América 1981.
Paginas: 27, 271, 299, 320, 384, 423, 447, 542, 620, 681, 797, 805, 810,
831.

7. Pérez Ramírez, Oswaldo.
Frutas, Jugos que dan Vida y Salud.
Tomo 7.
Paginas: 8, 18, 21, 23, 40, 41.

8. Sosa Gómez Reinaldo.
El poder Medicinal de las Plantas.
Tercera edición 1998.
Paginas: 10-27, 160-161, 214, 215, 217, 231, 245, 246, 269, 277, 283, 298,
359, 367, 368

9. Thomson, William A.R.,ed.

Giua práctica ilustrada de las Plantas Medicinales.

Primera reimpresión 1981.

Paginas: 8-17, 131, 132, 164, 172, 173, 177, 178, 180, 182, 187,
188.

10. Trease-Evans.

Farmacognosia.

Edición 13.

Paginas: 154, 155.

ANEXOS.

ANEXO No. 1

INSTRUMENTO DE RECOLECCION DE DATOS. ENCUESTA.

1. Padece de Infección Renal?

Sí____. No____.

2. Padece de Artritis?

Sí____. No____.

3. Ha utilizado alguna planta medicinal para el alivio de:

A) Infección Renal: Sí____. B) Artritis: Sí____.
No____. No____.

4. Qué edad tiene?_____.

5. Sexo:_____.

6. Nivel de escolaridad:

- Universitario.
- Secundaria.
- Primaria.
- Sabe leer y escribir.
- Analfabeto.

7. Cuales son las plantas medicinales que utiliza para:

A) Infección Renal _____.

B) Artritis _____.

8. Como las prepara para:

A) Infección Renal:

- Cocimiento.
- Té.
- Cataplasma.
- Baños.
- Otros.

B) Artritis:

- Cocimiento.
- Té.
- Cataplasma.
- Baños.
- Otros.

9. Que cantidad se toma?

10. Cuantas veces al día?

- Una vez al día.
- Dos veces al día.
- Tres veces al día.
- Otros.

11. Cuanto tiempo ha usado la planta?

- Menos de una semana.
- De una semana a un mes.
- Dos meses.
- Tres meses.
- De 4-6 meses.
- Mas de 6 meses.

12. Quién le recomendó usar la planta medicinal?

- Un familiar.
- Un vecino.
- Un curandero.
- Un conocedor de las plantas.
- Otros.

13. Siente usted alguna mejoría después de haber usado la planta medicinal?

14. Sufrió algún tipo de molestia después de haber usado la planta medicinal?

15. Por qué usa las plantas medicinales:

- Falta de dinero.
- Son muy efectivas.
- Los medicamentos le ocasionan molestias.
- Son menos perjudiciales para el organismo.
- Mala atención en los Centros de salud.
- Por sus creencias.
- Otros.