

**UNIVERSIDAD NACIONAL AUTÓNOMA DE NICARAGUA  
FACULTAD DE CIENCIAS MÉDICAS  
UNAN LEÓN**



**TESIS PARA OPTAR AL TÍTULO DE LICENCIADOS EN PSICOLOGÍA**

**TÍTULO:  
CAUSAS Y CONSECUENCIAS DE LA INFIDELIDAD EN LOS  
ESTUDIANTES DE LA FACULTAD DE CIENCIAS MÉDICAS.  
UNAN – LEÓN, PERIODO LECTIVO 2007.**

Autores:

**Martha Elena Lacayo Rodríguez.**

**Lucia Valeria Lanzas Juárez.**

Tutor: **Dr. René Pérez Montiel.**  
**Profesor Titular UNAN León**

**“A LA LIBERTAD POR LA UNIVERSIDAD”**



<b>INDICE</b>	<b>PAG.</b>
Introducción	4
Antecedentes	7
Justificación	9
Planteamiento del Problema	10
Objetivos	11
Marco de Referencia	12
Diseño Metodológico	26
Resultados	32
Discusión	36
Conclusiones	38
Recomendaciones	39
Referencias	40
Anexos	42
- Instrumento de recolección de datos.	
- Guía de grupo focal.	
- Tablas	
- Gráficos	
- Resumen	



## INTRODUCCIÓN

La concepción de la infidelidad a lo largo de la historia ha sido muy cambiante, un ejemplo claro es que a finales del siglo XI y los últimos años del siglo XIII se introdujo en Europa el amor cortés, código de comportamiento que definía las relaciones entre enamorados pertenecientes a la nobleza, influido por las ideas coetáneas de la caballería y del feudalismo. Este amor defendía la base de que el matrimonio era un contrato civil, un puro trámite, fuera de él se podían tener amantes a los que se amaba realmente, esto no suponía infidelidad para el matrimonio y ésta era más fuerte incluso entre amantes que entre marido y mujer.<sup>1</sup>

Así mismo la infidelidad ha sido un tema del que se ha hablado a través del tiempo en las novelas, obras de teatro y en la literatura, uno de los libros que hace alusión a este tema es el de "Las mil y una noches". Relato en el que la trama se inicia cuando el sultán Schahriar se entera de la infidelidad de su esposa y ordena su ejecución, por haber sufrido la ofensa de ser engañado.<sup>1</sup>

Es indispensable citar los diferentes conceptos que existen en relación al mismo, para la iglesia, es el incumplimiento del compromiso de fidelidad, ("la fidelidad es el compromiso de mantener relaciones sólo con la persona que es nuestra pareja"), también esta es vista como un pecado, de hecho, uno de los diez mandamientos dice "no cometerás adulterio" y otro prohíbe "codiciar la mujer de tu prójimo".<sup>2</sup>

La infidelidad se considera, en nuestra sociedad, una de las peores ofensas que se le pueden hacer a alguien y sin embargo, cada vez es más la gente que es infiel, (tanto hombres como mujeres).

Si bien es cierto que la infidelidad no es algo por lo que pasan todas las uniones, constituye para muchas una amenaza de las que pocas han podido escapar.<sup>3</sup>



En la sociedad latinoamericana se tiene una doble moral respecto a la infidelidad, muy distinta entre el hombre y la mujer. En el caso del hombre es aún vista socialmente como algo inherente a su condición, pero en el caso de la mujer esta situación es criticada con mucha más severidad.<sup>4</sup> Para algunos ser infiel es sólo pensar en otra persona o tener fantasías sexuales con alguien que no sea tu pareja; para otros, el contacto corporal erótico, aunque no se llegue al coito, es infidelidad.<sup>5</sup>

En ciertos casos la infidelidad se da solamente cuando se involucran los sentimientos. En las parejas más liberales, como las norteamericanas en donde existen grupos denominados “swingers”, está permitido el intercambio sexual fuera de la pareja, siempre y cuando sea consensuado y en presencia del otro miembro, ya que lo que verdaderamente les desagrada es la mentira y no el acto sexual en sí.<sup>5</sup>

En la sociedad actual muchos jóvenes no conciben la relación de noviazgo como una compañía estable y a largo plazo, sino como algo variable que pueden cambiar siempre que lo deseen. Esto ocurre, quizá, debido a una mala concepción de la relación de pareja o a la inmadurez a la hora de asumir responsabilidades o también por las nuevas tendencias influidas por el avance tecnológico que ofrece un abanico de posibilidades para justificar determinadas actitudes infieles<sup>3</sup>; así como la falla en el desarrollo de la capacidad para vincularse.

Si bien es cierto que, la capacidad para comprometerse es un vínculo que se desarrolla con la edad y la experiencia, esto explicaría más el rompimiento temprano de noviazgos que la infidelidad.

Algunos/as jóvenes tienen relaciones simultáneas por su dificultad para terminar una relación, por creer que lastimarán más terminando que engañando “lo que es un error”, otros/as por que han sido previamente lastimados, o por que tienen una historia de dolor y maltrato en sus vínculos afectivos en general, incluyendo a la familia, otros/as por que no han desarrollado la capacidad de empatía hacia los sentimientos ajenos, o bien por responder a una presión social inadecuada, por ejemplo para demostrar su hombría.<sup>6</sup>



**Lacayo R. Martha. Lanzas J. Lucia. Causas y Consecuencias de la Infidelidad**

Ya que la infidelidad es en general nociva y lastima a los(as) adolescentes y jóvenes, puede abiertamente sugerírsele que elimine esa conducta<sup>6</sup>. Por lo tanto la constitución de una pareja es un acto de madurez que implica el compromiso de lealtad mutua. Los vínculos fortuitos pueden acarrear estados emocionales negativos, desconfianza e incluso la ruptura de la relación, porque rompen precisamente con la palabra de fidelidad dada, aunque no medie documento alguno.<sup>3</sup>



## **ANTECEDENTES**

Aproximadamente 1.000 de las 1.154 sociedades humanas pasadas o presentes que han sido estudiadas, le permiten al varón tener más de una esposa, y aunque no se lleve a cabo esta poliginia en sentido estricto, los varones podrían complementar estas tendencias indirectamente a través del sexo casual, o de la frecuentación de prostitutas, que como es conocido son solicitadas principalmente por varones con pareja, casados o no. En este caso la infidelidad esconde el deseo inconsciente de la multiplicidad e inclusive se ha señalado la similitud de los divorcios reiterados (monogamia en serie) con la poliginia.<sup>5</sup>

Los sudafricanos son uno de los pueblos más infieles, algunos datos importante es que cuanto más ricas son las mujeres más infieles son, y cuanto más pobre es la región, más adúlteros son los hombres; también los ingleses se destacan por su modestia (no van diciendo a los cuatro vientos, como los latinos, que fueron infieles), en Rusia la infidelidad es visto como algo normal, y de hecho la mayoría de los habitantes de este país son infieles, pero eso sí, prefieren decírselo a sus parejas, no soportan las mentiras.<sup>7</sup>

Otro comportamiento llamativo se da en Japón, donde acudir a una fiesta sin la esposa es normal, cosa que en los Estados Unidos o en países latinos no; es más, los japoneses lo ven como algo fuera de lugar y buscan para sus salidas damas de compañía. Cada cultura vive la infidelidad de manera diferente, unos la perciben como algo normal y otros como algo malo, pero en sí se puede afirmar que acá o en la China muchos practican este acto.<sup>7</sup>

Algunos estudios como el realizado por el Instituto Kinsey de EEUU revelan que el 37% de los varones casados y el 29% de las mujeres de Estados Unidos habían tenido relaciones sexuales fuera del matrimonio, aventuras que se daban incluso en parejas que se describían a sí mismas como felices.



**Lacayo R. Martha. Lanzas J. Lucia. Causas y Consecuencias de la Infidelidad**

Por otro lado, a pesar de que las relaciones extramatrimoniales se condenan y la fidelidad es un valor básico y fundamental en el matrimonio, en el 72% de las 56 sociedades más importantes, la trasgresión del pacto de fidelidad sexual es frecuente.<sup>5</sup>



## JUSTIFICACION

Hay que recalcar que después de una infidelidad en una pareja es muy difícil recuperar la confianza, el individuo se crea resentimientos que quedan guardados en el inconsciente (interior) ya que la infidelidad destruye los lazos afectivos y emocionales del mismo, orillando a una serie de frustraciones e inconformidades, que pueden repercutir en las diferentes áreas del ser humano tales como la social, la académica, laboral, la emocional, la familiar y física. Como podemos ver la infidelidad es uno de los problemas más comunes en la pareja. En síntesis la infidelidad es parte de nosotros, es un arma de doble filo la cual puede brindar la mejor aventura o la mayor desilusión, construye y destruye relaciones.

Por todo lo antes mencionado nosotras lo consideramos como un tema bastante polémico y controversial en nuestros días; pero ante todo creemos que afecta significativamente las relaciones de parejas en un determinado período de su existencia. Elegimos a los estudiantes de la carrera de medicina por ser un sector vulnerable debido a que éstos están orientados a la vocación de servir a la sociedad, por tanto tienen que poseer una salud mental óptima que les permita conocer y tener herramientas (lo que ofrecemos con este trabajo) para enfrentar este tipo de situaciones que es considerado como un fenómeno social de marcada frecuencia.





## **PLANTEAMIENTO DEL PROBLEMA**

**La interrogante central del estudio será:**

¿Cuáles son las causas y consecuencias de la infidelidad en los estudiantes de la carrera de medicina, Facultad de Ciencias Medicas de la UNAN – León, periodo lectivo 2007?



## OBJETIVOS

### Objetivo general:

Identificar las causas y consecuencias de la infidelidad en los estudiantes de la carrera de medicina de la facultad de Ciencias Medicas de la UNAN - León en el periodo lectivo 2007.

### Objetivos específicos:

1. Conceptualizar la infidelidad desde la perspectiva de género.
2. Estimar la prevalencia de infidelidad.
3. Describir las causas más frecuentes.
4. Conocer las consecuencias psicológicas más relevantes.



## MARCO DE REFERENCIA

La infidelidad es la ruptura del compromiso de lealtad sentimental y sexual contraído con la pareja. El individuo en su contexto cultural, se ve fuertemente influido por diferentes normas y valores que su entorno le impone y que en ocasiones reconoce como válidas, así también con aquellas que considera poco aceptables.<sup>8</sup> Es infiel quien conciente de sus actos, transgrede la palabra o los compromisos de exclusividad sexual asumidos, en un contrato formal o informal, por los integrantes de una pareja. Por este motivo la acción de ser infiel aparece como intrínsecamente negativa, porque cuando se ejerce ataca más a un ideal que a una norma social.<sup>5</sup>

En nuestro medio cultural, existen muchos valores aceptados implícitamente, resulta notable que, para las relaciones de pareja, la fidelidad, posee una alta valoración, otorgándole una importante cuota de aceptación social, que si bien es cierto, muchas veces se pasa por alto, su consideración es para la mayoría de las personas innegable.

Según Fanny Eisenberg es importante distinguir el “adulterio” de la “infidelidad”, el primero, es un término legal utilizado sólo para aquellos que están casados y que acuden a la relación carnal voluntariamente con un tercero que no es el marido o esposa. En tanto que la infidelidad representa una violación o traición a una promesa o a un voto que la pareja acordó en un convenio exclusivo entre dos, independientemente de sí hubo o no algún documento formal ante la ley, además de que no se refiere necesariamente al coito con el tercero involucrado y que es un fenómeno multicausal que no sólo involucra factores sexuales, sino que también biológicos y psicológicos, para poder entender un poco más de la infidelidad, debemos decir que la infidelidad existe siempre y cuando primero exista una pareja, puede ser noviazgo, vivir juntos, matrimonio, etc.; en resumidas cuentas, la infidelidad va a afectar la relación de una pareja. (Maria Teresa Abreu García / Infidelidad. Causas y Consecuencias.)<sup>9</sup>



La infidelidad surge en parte por nuestra sociedad, ya que crecemos y somos educados para pensar que la monogamia será el tipo de relación en la que viviremos y por lo tanto tenemos muchos argumentos de educación e históricos que así lo determinan.<sup>9</sup> La poliginia institucionalizada ha sido frecuentísima en las más diversas culturas. Sin embargo, por cuestiones de linaje y herencias, en muchas etnias se fue instituyendo la monogamia. Por ejemplo, griegos y romanos antiguos sólo podían (legalmente) de modo institucional formar matrimonios monogámicos, lo cual aseguraba las herencias en el linaje, aunque existió siempre un concubinato extramatrimonial que era "ilegal".<sup>5</sup>

Los factores de educación van conformando la moral, los valores, las costumbres, las normas, formas de comportamiento y nos educan como personas con una conducta "normal" (nos referimos con normal que está dentro de la norma social vigente) y lo normal en nuestra sociedad es que vivamos en pareja y debemos tomar en cuenta que existen otras formas, creencias, valores y costumbres.<sup>10</sup>

Como hemos leído la infidelidad es valorada socialmente de forma distinta para el hombre y la mujer, en el caso del hombre, esta conducta aún es vista como algo inherente a su condición, en cambio, si una mujer es infiel, es censurada y criticada severamente, esta es la doble moral de la que tanto hemos oídos hablar.<sup>9</sup> "La liberación femenina" que ha tenido lugar en este siglo, por fortuna, ha cambiado esta situación. En sociedades como la sueca, la francesa, la norteamericana y la alemana, por ejemplo, la infidelidad femenina es tan frecuente como la masculina y es tratada, legal y socialmente, en la misma forma.<sup>5</sup>

### **El convencionalismo y la infidelidad tienen una estrecha relación.**

En la infidelidad, el convencionalismo adopta como verdadero algo falso. "El autoengaño consciente", puesto que la base de toda infidelidad implica una mentira.



Se sabe que el convencionalismo son opiniones, actitudes o procedimientos basados en ideas falsas, ya sea por conveniencia propia, social, por pereza, o simplemente por comodidad y se admiten como verdaderos, el morbo por lo prohibido es una simple excusa, puro convencionalismo, como otras tantas para hacer lo que a uno realmente le da la gana sin romper con sus estilos de vida. Justifica algo que social, psicológica y moralmente no está bien visto. <sup>11</sup>

Como ya se ha mencionado el origen de la infidelidad es una multiplicidad de conductas que puede ser vista desde el punto de los hombres, las mujeres y de ambos, uno de los aspectos más determinantes en relación a las mujeres es el hecho de sentirse abandonadas emocional, sentimental o físicamente por sus parejas. Por otro lado, las causas que llevan a los hombres a buscar un triángulo amoroso son el tener más contacto y oportunidades de relación con otras personas, por simple diversión, por tener diferentes valores sociales y culturales y por seguir sintiéndose hombres. <sup>10</sup>

Siendo la conducta de infidelidad cada vez más parecida en proporción en hombres y mujeres, existen condiciones que hacen de ambos géneros similares en su aparición. Hombres y mujeres suelen ser infieles por que están insatisfechos en su vida sexual, por estar insatisfechos con su elección de pareja, por el “derrumbamiento del ideal del otro”, la simple curiosidad de experimentar lo prohibido, la comunicación deficiente entre la pareja, el stress, la falta de deseo o pasión, comprensión, el desvanecimiento del romanticismo inicial, la comunicación deficiente con la pareja, el enamorarse de otra persona, el sentirse sola, la falta de comprensión de la pareja, las experiencias traumáticas de la vida infantil, los celos desproporcionados por parte del otro, el haber vivido reglas de comportamiento muy estrictas durante la infancia y los conflictos no resueltos de la vida cotidiana son el caldo de cultivo en donde crece la infidelidad y a la que todos estamos expuestos. <sup>10</sup>

### **Causas que explican la infidelidad.**

El génesis u origen de la infidelidad se da con el primer paso que representa un pensamiento, Si a este le damos lugar en nuestra mente, tomará forma y la decisión de



seguir o no adelante, está en nuestras manos; Nadie nos presiona es una opción personal, de ahí que no podemos culpar a nadie de que nos haya presionado.<sup>12</sup>

Otros estudian las diferencias entre hombres y mujeres ante el tipo de infidelidad, sexual o emocional, por dos grandes teorías: “la sociocultural” y “la evolucionista”.

De acuerdo con los evolucionistas la posible pérdida de recursos ante la infidelidad emocional, para ellas y el riesgo de invertir en el hijo de otro, para ellos, son diferencias de género vinculadas a los diversos problemas adaptativos que hombres y mujeres han tenido que resolver a lo largo de la evolución para garantizar la supervivencia y la transmisión de los propios genes. Esta Psicología diferencial de nuestros antepasados sigue manteniéndose a pesar de que las condiciones han cambiado. Por otro lado, para los psicólogos socioculturales no se trata de una relación triádica, sino que es un cuarteto formado por el rival, el miembro de la pareja objeto de deseo, el componente de la relación víctima de los celos y la comunidad, cuya función es vigilar el cumplimiento de las reglas, fomentando las conductas que van a favor de las mismas e inhibiendo los comportamientos que las contradicen.<sup>13</sup>

Nuestra cultura es la encargada de determinar qué situación es amenazadora, cuándo esa situación es realmente un peligro y en qué condiciones se requiere la manifestación emocional de los celos (Hupka, 1981).

Por lo tanto, la estructura social en la que vivimos es un factor determinante en la percepción de la amenaza. Sobre los pilares culturales hombres y mujeres construyen su desarrollo emocional, siendo el distinto proceso de socialización el responsable de las diferencias ínter genérico encontrado en las investigaciones de los psicólogos evolucionistas. Las normas y roles de género dominantes en un contexto ideológico van a determinar la percepción que ellas y ellos poseen de sus compañeros, creando diferentes expectativas ante el comportamiento social del sexo opuesto (Eagly, 1987). Hombres y mujeres actúan de acuerdo a los conceptos de feminidad y masculinidad dominantes en su cultura y que han internalizado. El género es, por tanto, una construcción social responsable de las creencias aprendidas sobre el papel tradicional de hombres y mujeres (Hupka y Bank, 1996).<sup>13</sup>



Otros explican el factor biológico en el cual varios autores concuerdan en que la infidelidad es parte de la herencia mamífera y como consecuencia de ella algunos hombres no han logrado asimilar la norma de la monogamia, sino que más bien tienden a ser monóginos deseando una mujer cada vez, en lugar de una sola para toda la vida. La genética masculina la cual considera que el hombre es polígamo por naturaleza ya que las sociedades primitivas han sido y son mayoritariamente polígamas, en la actualidad la religión y la cultura musulmana, que abarca más de mil millones de habitantes, permite la poligamia. Dentro de la sociedad occidental con un fuerte componente musulmán, tiene más de doscientas mil familias islámicas practicando la poligamia. <sup>14</sup> El profesor inglés Tim Spector, director del Hospital Saint Thomas de Londres, le achaca la responsabilidad a un gen ya que después de un estudio realizado a 5 mil mujeres en Reino Unido, llegó a la conclusión de que una cuarta parte de las mujeres de ese país son portadoras de un gen que propicia la infidelidad. Si esta teoría se confirma, pronto veremos a muchos hombres reclamar a sus futuras parejas un certificado médico que las declare libres de este peligroso gen antes de comenzar una relación estable. Como vemos aquí la naturaleza puede dar una explicación y quizá una excusa a la infidelidad femenina. <sup>15</sup>

Según David Buss, de la Universidad de Michigan y Robert Wright, autor del libro *The Moral Animal*, la infidelidad está inscrita genéticamente en nuestro código instintivo, o sea, la naturaleza nos dotó de un gen de la infidelidad, como una garantía de supervivencia para los humanos. Así el varón busca tener el mayor número posible de relaciones con el mayor número posible de mujeres, como una forma de garantizar que tendrá el mayor número de hijos. Las mujeres tendrían, además del instinto de tener hijos, el de buscar los códigos genéticos del varón más fuerte, inteligente y valeroso posible, en otras palabras, el mejor varón que pueda conseguir. De acuerdo a estos teóricos, la pareja para toda la vida es una utopía. Estamos preparados para relaciones estables, monógamas, pero de una duración limitada, para luego cerrar ese vínculo y más adelante iniciar otro. <sup>5</sup>



Según otra teoría las mujeres son infieles por naturaleza. Un estudio realizado por los profesores Steven Gangestad, Randy Thornhill y Christine Garver, de los departamentos de Psicología y Biología de la Universidad de Nuevo México, en Albuquerque, las mujeres son sexualmente más activas pocos días antes, durante y después de su período de ovulación, mostrando diferentes tipos de conductas provocativas. Sin embargo, el problema no radica en que las mujeres se muestren más sexuales durante "esos días", sino que el deseo, el apetito y el mayor interés sexual que experimentan de pronto, se da hacia quienes no son sus parejas.<sup>5</sup>

Los factores Psicosociales no se quedan atrás, estos concluyen que puede haber una diversidad causal de la infidelidad, como la venganza a la actividad extramarital del cónyuge, falta de lealtad, insatisfacción emocional, búsqueda de independencia, tipo de personalidad, educación, religión, lugar de residencia, valores y actitudes.<sup>13</sup> Según María Eugenia Tamés, conocida comunicadora de formación psicológica, abordó el tema de la infidelidad desde los procesos y los medios de la comunicación social. Se trata de un fenómeno que no puede escapar a consideraciones de género.

El sexo en el ser humano es biología, fisiología, psicología, pero el género es un constructor social de orden simbólico y por lo tanto incide en toda práctica o expectativa sexual. Los medios de comunicación en sus diversas formas influyen sobre las actitudes de género y sobre las implicaciones socioculturales de la sexualidad.<sup>16</sup>

Por último algunos autores consideran la infidelidad como un elemento o factor consustancial, que además de estas posibles causas de origen genético y cultural existen muchas otras que tienen su origen en la propia convivencia de la pareja y no son tan simples, como para explicarlas con teorías genéticas, hormonales, culturales o religiosas, algunas de las posibles causas son las siguientes:

- **La infancia:** La manera en como se vivió en la infancia, determina las formas de conducta de la familia y de la persona en la edad adulta. Por lo tanto una persona que de niño fue desatendido, extremadamente sobreprotegido, inseguro, proveniente de





una familia disfuncional, en donde no hay la promoción de valores y principios, es más probable que cuando mayor sea infiel a su pareja.

- **Vacío:** La soledad, el aislamiento, desesperanza o una depresión sin explicación, provocan inestabilidad en los matrimonios. Cuando aparece ese sentimiento de vacío en una de las partes, la persona tiende a seguir buscando a su "pareja ideal" y aunque no sabe lo que realmente quiere, es infiel.

- Otro de los factores que provoca la infidelidad se refiere a la **elección de la propia pareja:** después de un tiempo, él o ella se dan cuenta de que no son compatibles y tal vez durante un tiempo pudieron sobrellevar la situación, pero después fue imposible.

- **El sentimiento de menosprecio:** Una vez que ha pasado la etapa de enamoramiento en la pareja, ésta se enfrenta a la realidad, olvidando a aquella persona que tanto se idealizaba, ahora sus conductas ya no son placenteras en la convivencia, por lo que se defraudan las expectativas. Por otro lado hay un abandono mutuo en la pareja, centrándose cada uno en sus objetivos personales y no en los de ambos, así que si aparece otra persona que los haga sentir más valorados, se elige inconscientemente como nueva compañera.

- **La monotonía:** Esta es uno de los más grandes enemigos en la relación de pareja. Un matrimonio sumido en la rutina y en el aburrimiento esta más vulnerable, por lo tanto si llega alguien que ofrece un panorama distinto, lleno de encantos, novedades, riesgos y demás cosas de que carece la relación conyugal, es muy probable que se acepte.

- **La vida sexual deficiente:** Aunque no es el único elemento en la relación de pareja, si es muy importante, por lo que si una de las partes no se siente satisfecho sexualmente tiende a buscar fuera de la relación la satisfacción sexual que no encuentra en su pareja, a pesar de amarla. El que ella o él no satisfagan al otro o no quiera llevar a cabo sus fantasías sexuales, le crea un sentimiento de enojo y venganza, llevándolo(a) a tener relaciones sexuales con otra persona.



- **Interferencia de la familia (padres):** Otro factor que influye para que la infidelidad se de, es la intervención de los padres en la vida matrimonial de sus hijos, lo cual viene de la mano con la dependencia emocional de la pareja. Ya que al no establecerles límites, provoca que halla sentimientos de abandono y poco valor hacia el otro, llevándolo a buscar una relación extramarital.

- **Ya no sienten lo mismo:** Cuando el enamoramiento que existía al principio en la pareja se ha ido acabando y se vive en el hastío de una relación, una de las partes necesita seguir satisfaciendo su necesidad de continuar enamorado y es muy común que busque vivir nuevamente ese sentimiento con otra persona.

- **No perder la idealización de la pareja:** Otro factor causante de la infidelidad es cuando una de las partes desea que su pareja la siga idealizando y para evitar modificar esa imagen elige como amante a una persona totalmente opuesta. Con ella es con quien llevan a cabo todas sus fantasías sexuales y no con la pareja.

- **Miedo a perder la libertad:** Cuando la pareja es asfixiante o una de la partes tiene miedo a perder su independencia y quedar atrapados en una relación, intenta sentirse libre cometiendo actos de infidelidad.

- **Alarde de poder:** En muchas ocasiones, también se llega a ser infiel, cuando uno de la pareja por haber obtenido poder, dinero y una posición social, siente que se ha ganado el derecho a tener un mayor potencial sexual con el sexo opuesto.

- **Cuando la pareja lo permite:** Se da sobre todo cuando ambos se dan cuenta de las deficiencias de su relación, y por lo tanto están de acuerdo en que los dos o a veces uno tenga relaciones extramaritales con otra persona, de tal forma que con ella pueda satisfacer lo que le hace falta en su relación con la pareja estable. <sup>14</sup>

- **Insatisfacción emocional:** esta causa de infidelidad se produce sobre todo en las mujeres en las que el motivo principal es la falta de amor y el abandono afectivo por parte de su pareja.



- **En personas inseguras:** la infidelidad pueden verla como un logro personal.
  
- **En la llamada crisis de los cuarenta:** en muchos casos surge la necesidad de sentirse joven y atractivo todavía.
  
- **La infidelidad por enamoramiento:** Es un caso grave porque revela la sustitución de la pareja en el corazón del amante, lo que dificulta enormemente la recuperación del amor perdido.
  
- **La infidelidad para buscar una cualidad de la que carece la pareja estable:** En unos casos, el amante está dotado de una virtud o cualidad (psíquica, anímica, temperamental, sexual, social o de otra índole) de la que carece su pareja. En otros casos, el amante evade de su pareja estable y busca un cómodo refugio donde liberarse de la opresión de la vida, costumbres y servidumbres propias de la vida con su pareja.
  
- **La infidelidad por aburrimiento.** La pareja se echa en brazos del amante por el deseo de la novedad en su vida, por el aliciente de la conquista y la doble vida amorosa.
  
- **La infidelidad genética o psíquicamente insuperable.** Es el caso de personas incapaces de guardar lealtad o compromiso alguno. El deseo sexual les resulta incontrolable. Son "cleptómanos" del corazón, aprovechan la mínima ocasión y su propio placer lo anteponen a otros valores.<sup>4</sup>

La infidelidad es una situación que provoca una crisis, puede llevar a un fortalecimiento de la relación o puede ser la acción que contribuya a terminarla.

Hay personas que no aceptan las limitaciones y las imperfecciones de su pareja, y la infidelidad no es negociable, por lo que automáticamente terminan la relación.

Es importante señalar, sin embargo, que hay relaciones que han dejado de ser saludables y la infidelidad es la gota que colma la copa. En estos casos, la infidelidad es otro evento más que refleja la situación crítica de la relación.<sup>17</sup>



El machismo es el causante directo de la llamada infidelidad clásica que se da del hombre hacia la mujer, éste es porque el hombre busca siempre estar en control, siempre quiere demostrar que él tiene el poder y porque en los esquemas machistas se cree que entre más mujeres tenga, más hombre es, aún cuando esto sucede dentro de un sistema supuestamente monógamo.<sup>9</sup>

De igual manera, sucede que muchos hombres buscan otra mujer, con la que pueden tener relaciones sexuales más intensas, pues no se sienten cómodos haciéndolo con sus compañeras estables, incluso hay mujeres que prefieren la infidelidad de sus parejas "con tal de que las respeten". Esto es claramente un efecto de la mala comunicación, así como de una educación basada en prejuicios, tales como que la mujer no debe sentir placer y que el sexo es bueno sólo cuando es un medio de reproducción.<sup>9</sup>

La infidelidad femenina puede ser consecuencia de varias cosas: Por ejemplo si ella es una mujer profesional, trabajadora e independiente y su compañero le exige sumisión o renunciar a lo que ella ve como su realización, ella será infiel con un hombre que la comprenda más. Sabemos que en la actualidad la mujer se ha vuelto más exigente y pide comprensión, dulzura, que se le reconozca su lugar, que se le complazca y además que la tomen en cuenta como el ser inteligente que siempre ha sido.<sup>9</sup>

Sabemos que no todos los hombres están dispuestos a este cambio en el papel de sus mujeres, por lo que uno de los dos termina siendo infiel. Pero no sólo la incompreensión masculina tiene la culpa, muchas veces las mujeres se niegan a complacer a su marido en ciertas cosas ya sea porque les parecen indecentes o pecado, como en el campo sexual, pero de igual manera, no son capaces de recordar que el compañero también tiene sentimientos que debe cuidarlo y tratar de satisfacer sus necesidades.<sup>9</sup>

Los países principalmente latinoamericanos deben de dejar a un lado esos patrones de crianza machistas y deberían, enfrentar el problema básico que es la falta de comunicación y de respeto que existe en la actualidad en las parejas. Primero, deberían ponerse de acuerdo qué clase de relación quieren, pero expresando los deseos y las



necesidades reales cada uno. Luego, una vez que las reglas del juego están puestas, ambos deberían tratar de no romperlas, pero más por respeto que otra cosa. Todos somos dignos de ser respetados y no merecemos ser engañados, atrás dejemos la concepción errónea que el hombre es superior a la mujer.<sup>14</sup>

**Algunas de las consecuencias de la infidelidad tanto para hombres como para mujeres son:**

- Distanciamiento.
- Falta de confianza.
- Enfados y peleas frecuentes.
- Agresión verbal, psíquica y hasta física.
- Infidelidad del otro como venganza.
- Ruptura de la relación.
- Repercusión negativa en otros miembros de la familia.

El sentimiento de culpa es una de las principales consecuencias. La culpa la siente tanto el miembro de la pareja que ha sido infiel como el engañado, ya que este último se culpa por no haber sabido retener a su lado a la pareja, también siente culpa el tercero. Estos sentimientos llegan a ser muy intensos y pueden provocar la necesidad de confesar la infidelidad a la pareja, sobre todo en las mujeres.

Los hombres tratan de hacer otro tipo de acciones para disminuir esa culpa, por ejemplo, son más amables, arreglan cosas en el hogar, compran un bonito regalo, etc.<sup>16</sup>

Las reacciones femeninas ante la infidelidad de su pareja incluyen la tristeza, el enojo, la rabia impotente, la pérdida o disminución de la autoestima, la decepción y el sentimiento vivo de haber sido traicionada. En el varón infiel, la culpabilidad aparece y afecta de diversos modos. La infidelidad femenina implica más intimidad en términos de ego, por lo general más discreción y partición de afectos. El varón compañero de la infiel se siente humillado y avergonzado, muy ofendido.<sup>16</sup>



La mejor manera de prevenir la infidelidad es a través de la comunicación y de la lucha diaria contra la costumbre y la rutina, haciendo que se pierda el interés por la relación y por la pareja y se produzca un abandono de la vida en común.

Para que una pareja se mantenga unida es fundamental conocerse íntimamente, conocer los gustos, la personalidad y deseos de su pareja. Saber que son importantes el uno para el otro y expresar el amor día a día. Para conseguirlo es necesario un esfuerzo y una dedicación de energías y de tiempo. Para evitar la infidelidad lo mejor es que tu pareja se sienta feliz contigo. <sup>4</sup>

### **ALGUNOS MITOS SOBRE LA INFIDELIDAD.**

La infidelidad es la experiencia más devastadora que puede vivir una pareja. Es la causa más aceptada para iniciar un divorcio; además de ser la comida de todos los chismes. Sin embargo, la infidelidad está basada en muchos mitos que al aceptarlos como realidades hacen que ésta deba ser aceptada como algo correcto en la relación de pareja.

**Mito:** Todo el mundo lo hace, por lo tanto es de esperarse que ocurra.

**Realidad:** La infidelidad no es un comportamiento "normal", es síntoma de algún problema.

**Mito:** Los amantes son saludables, pueden renovar el matrimonio o la relación.

**Realidad:** Los amantes son peligrosos y pueden ser motivo para que una relación se termine.

**Mito:** El que es infiel ha dejado de amar a su pareja, la infidelidad es prueba de eso.

**Realidad:** La infidelidad puede darse en aquellas relaciones en las cuales existía el amor antes de que uno de los miembros de la pareja decidiera engañar al otro.



**Mito:** La persona con quien se tiene un romance extramarital debe ser más sexy que la persona engañada.

**Realidad:** En las relaciones de infidelidad existe el sexo, pero lo que motiva a la persona no es necesariamente la búsqueda de sexo, lo que lleva a la infidelidad son asuntos bien variados.

**Mito:** El engaño ocurre porque la pareja ha fallado en algo, y a la otra persona no le queda más remedio que ser infiel.

**Realidad:** Nadie puede obligar o forzar a otro a tener relaciones sexuales con una tercera persona.

**Mito:** La mejor manera de lidiar con la infidelidad es pretender que no se sabe nada y así evitar una crisis.

**Realidad:** Las relaciones infieles se mantienen por el secreto y pierden fuerza cuando se reconocen y se enfrentan.

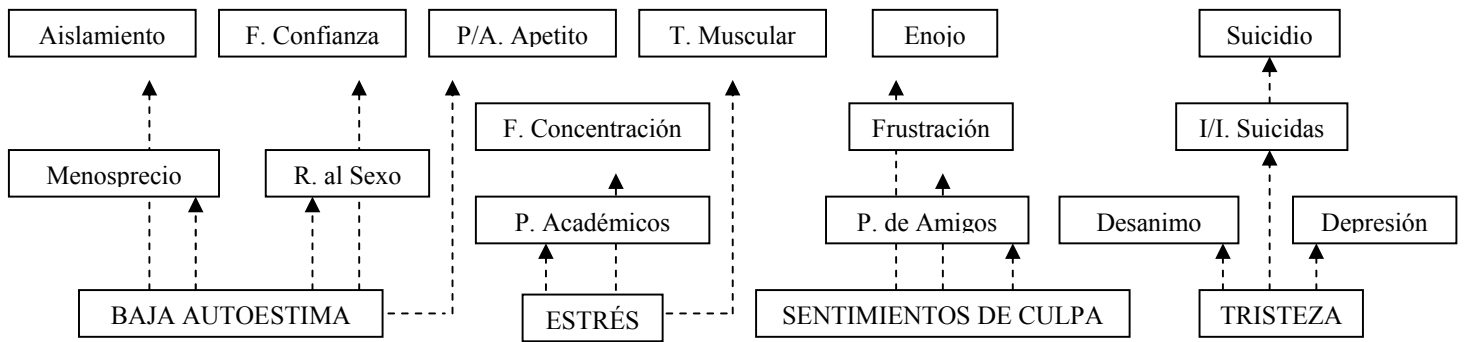
**Mito:** Si ocurre una infidelidad, el matrimonio tiene que terminar.

**Realidad:** El matrimonio puede sobrevivir y fortalecerse después de una infidelidad. <sup>17</sup>

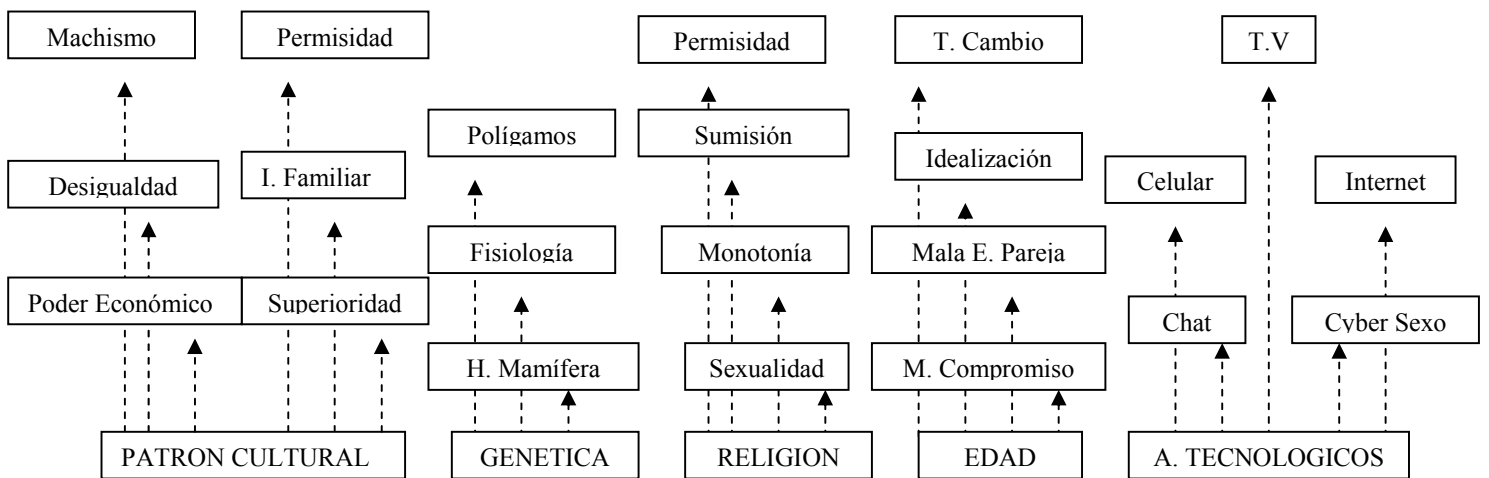


**MODELO EXPLICATIVO**

**CONSECUENCIAS**



**INFIDELIDAD**



**CAUSAS**

Este modelo explicativo expresa de una manera sintetizada la información del Marco de referencia la cual es una recopilación de la bibliografía citada al final, por tanto surgen de esta. Hecho con el fin de proporcionar un resumen del problema a investigar.





## DISEÑO METODOLÓGICO

**Área de estudio:** Universidad Nacional Autónoma de Nicaragua – León, Campus Médico.

**Tipo de estudio:** Descriptivo de corte transversal (con un enfoque cualitativo)

**Población de estudio:** Fueron sujetos de estudio los 599 estudiantes de la carrera de medicina de la facultad de Ciencias Medicas.

### **Criterios de inclusión:**

- Estudiantes activos de la carrera de medicina.
- Con edades de 16 - 25 años.
- Voluntad de cooperar en la investigación.
- Que hayan tenido alguna experiencia de infidelidad.

### **Criterios de exclusión:**

- Estudiantes de otra carrera.
- Mayores de 25 y menores de 16 años.
- No tengan voluntad de cooperar en la investigación.
- Que no hayan tenido experiencias de infidelidad.

### **Tamaño de la muestra:**

Se estimó la muestra (100 estudiantes) a partir de una frecuencia de 599 estudiantes matriculados en la carrera de medicina, con una frecuencia desconocida del problema (se utiliza un 50%), una confianza de 95% y una potencia del 90%, utilizando el programa STATCALC del paquete EPI INFO.

La muestra fue estratificada aplicando la ponderación correspondiente de acuerdo a la siguiente tabla:

<b>Año</b>	<b>Matriculados</b>	<b>Muestra</b>
II	154	26
III	164	28
IV	147	24
V	134	22
Total	599	100



**Variables de estudio:**

V. Independiente:

- Conceptualización.
- Causas.
- Consecuencias psicológicas.
- Prevalencia.

V. Dependiente:

- Infidelidad.



**Operacionalización de las variables**

<b>Obj. Especifico</b>	<b>Variable</b>	<b>Definición</b>	<b>Valor</b>	<b>Escala</b>
Conceptualizar La infidelidad desde la perspectiva de género.	Concepto de infidelidad entre varones y mujeres	Ruptura del compromiso de lealtad sentimental contraído con la pareja.	Definición expresada por hombres y mujeres	Nominal
Estimar la prevalencia de la infidelidad.	Prevalencia	Proporción de casos de infidelidad entre hombres y mujeres	% de casos	Continua
Describir las causas más frecuentes.	Machismo.	Actitud que considera al sexo masculino superior al femenino y margina la mujer en la sociedad.	SI NO	Nominal
	Edad de la relación.	No de meses o años de existencia de la pareja.	Periodo de tiempo	Continua
	Compromiso.	Obligación contraída, palabra dada, fe empeñada.	SI NO	Nominal
	Insatisfacción.	Incumplimiento del deseo o del gusto.	SI NO	Nominal
	Religión.	Conjunto de creencias o dogmas sobre la divinidad, sentimientos de veneración de normas morales para la conducta individual y social.	SI NO	Nominal
Identificar las consecuencias psicológicas más relevantes.	Tristeza	Sentimiento de dolor anímico producido por un suceso desfavorable que suele manifestarse con un estado de ánimo pesimista, la insatisfacción y la tendencia al llanto.	SI NO	Nominal



<b>Obj. Especifico</b>	<b>Variable</b>	<b>Definición</b>	<b>Valor</b>	<b>Escala</b>
Identificar las consecuencias psicológicas más relevantes.	Frustración	Es la manifestación del estado del individuo por verse privado de la consecución o frustrado en sus expectativas	SI NO	Nominal
	Baja autoestima	Consideración desvalorativa del individuo hacia si mismo.	SI NO	Nominal
	Sentimientos de culpa	Impresión de ser el responsable de un suceso o acción.	SI NO	Nominal
	Rechazo	Contradecir lo que otro expresa o no aceptar lo que propone u ofrece.	SI NO	Nominal
Identificar las consecuencias psicológicas más relevantes.	Ideas suicidas	Pensamientos que contienen planes o propósitos de terminar con su vida.	SI NO	Nominal
	Intentos suicidas	Daño auto infringido con diferentes grados de intención de morir o de lesionarse.	SI NO	Nominal
	Estrés	Estado de fatiga física y psicológica de un individuo, provocado por exceso de trabajo, desordenes emocionales, ansiedad etc.	SI NO	Nominal



**Lacayo R. Martha. Lanzas J. Lucia. Causas y Consecuencias de la Infidelidad**

<b>Obj. Especifico</b>	<b>Variable</b>	<b>Definición</b>	<b>Valor</b>	<b>Escala</b>
Identificar las consecuencias psicológicas más relevantes.	Perdida de apetito	Daño o menoscabo en el impulso instintivo de satisfacer deseos y necesidades.	SI NO	Nominal



### **Diseño, validación de los instrumentos.**

La obtención de la información fue de una fuente primaria a través de los siguientes instrumentos:

- a) Una encuesta, diseñada por las investigadoras con 23 acápites, tomando en consideración los objetivos propuestos para obtener información necesaria haciendo referencias a las relaciones pasadas, las posibles causas y consecuencias que trae la infidelidad, cabe destacar que el instrumento no era una prueba estandarizada, por lo que se sometió a una valoración piloto en una muestra representativa de 20 estudiantes aplicado a nuestro universo con el fin de validarla, se procedió a las mejoras a partir de la misma estableciendo su validez tanto interna como externa puesto que el instrumento podía ser utilizado en forma generalizada.
- b) Utilizamos como técnica de este tipo de estudio (descriptivo de corte transversal con enfoque cualitativo), la guía para grupo focal que contenía 6 preguntas complementarias al instrumento central ya estandarizado con el objeto de complementar los resultados obtenidos en la encuesta y establecer a través de la guía el concepto de infidelidad por género tomando como punto de codificación lo citado por las diferentes bibliografías.

### **Plan o procedimiento de recolección de datos.**

Primeramente solicitamos la autorización de los participante para la utilización de los medios de recolección de datos para proceder a la aplicación de la encuesta, se tomaba a un grupo de estudiantes de cada año de la carrera de medicina y cada uno lo hizo en diferentes momentos para evitar sesgos, también explicamos en que consistía la encuesta y la forma de contestación o llenado, luego se llevo a cabo el grupo focal, reunimos a 12 personas se les explico en que consistía la sesión y cuales eran sus objetivos.



### **Plan de análisis.**

Análisis Cuantitativo: Fue procesado a través de un análisis descriptivo de frecuencia estadística de las variables que respondían a nuestros objetivos expresado en tablas (utilizando gráficos de barra para una mejor apreciación de los resultados a la hora de la exposición) diseñados en la base de datos del programa SPSS versión 15.

Análisis Cualitativo: el grupo focal fue escogido de forma aleatoria, sin tener conocimiento del tema y se realizó una división por género (6 hombres – 6 mujeres) luego se transcribió de forma textual la respuesta de cada uno de los que formaban parte del grupo nos aseguramos que las notas de campo estuvieran completas y los datos no presentaran deficiencia, organizamos la información y realizamos una enumeración de las entrevistas del 1 al 12 para obtener un orden lógico, para luego realizar una lectura general de las respuestas de la guía y analizar la información global y examinamos con suma atención y cotejamos con otros segmentos para detectar similitud y diferencia al fin de determinar el tipo de fenómeno que los datos reflejan y su significado teniendo como punto general de codificación, lo establecido en la bibliografía.

### **Control de sesgos:**

Para disminuir los sesgos se tomaron las siguientes decisiones:

- El instrumento (encuesta) contiene un acápite de datos generales, que incluye los criterios de inclusión, para evitar la participación de estudiantes que puedan sesgar la información.
- El instrumento fue aplicado por los integrantes del trabajo, para evitar errores en su aplicación y llenado.

### **Consideraciones éticas:**

- Se asegura el anonimato y confidencialidad de la información.
- Aclararles cualquier duda sobre la utilización de la información y sus fines.
- Aclararle que pueden retirarse del estudio y negar su consentimiento para que la información suministrada sea publicada.



**Lacayo R. Martha. Lanzas J. Lucia. Causas y Consecuencias de la Infidelidad**

- Los resultados del estudio serán presentados a un grupo de estudiantes de medicina, donde se les proporcionarán orientaciones de cómo sobrellevar una situación de infidelidad y los lugares donde pueden acudir.





## RESULTADOS

### Características generales de la población de estudio.

- El rango de edad predominante de los estudiantes en estudio oscila entre 16 – 20 años con un 67%.
- Se realizó una estratificación de los alumnos, bajo estudio, según el año que cursan siendo la muestra más representativa tercer año de medicina con 28%, seguido de segundo con 26%, cuarto con 24% y quinto con 22%.
- De los estudiantes encuestados el 50% pertenecen al sexo femenino y el otro 50% al sexo masculino.
- El estado civil de la mayoría de los jóvenes es soltero con un 62%, seguido de un 38% que tienen pareja.
- La mayoría de éstos profesa la religión católica (70%).
- Los estudiantes que participaron en el estudio, han tenido en su mayoría 2 relaciones de noviazgo equivalentes a un 31%, seguido de 3 relaciones con un 23% y de 1 relación con un 22%, el tiempo que han durado estas relaciones oscilan entre 1.5 a 3 años con un 46% y 3 meses a 1 año con un 34% (ver tablas de la No.1 a la No.7)

### Conceptualización de infidelidad desde la perspectiva de género.

- **Hombres:** Es engañar y traicionar a tu pareja teniendo relaciones sexuales con otra persona.

Algunas respuestas obtenidas en el grupo focal fueron:

“Es engañar a tu pareja teniendo otra relación a la misma vez.”

“ser infiel es que el hombre o mujer tenga romance o relaciones con otra persona que no sea mi pareja.”

“Es cuando alguien carece de lealtad y no hay confianza.”



- **Mujeres:** Es engañar a tu pareja tanto física como emocionalmente, por ser inmaduro e irresponsable.

Algunas respuestas obtenidas en el grupo focal fueron:

“Para mi ser infiel en una relación de pareja es traicionar a la pareja, es no ser leal, es engañar.”

“Es jugar con los sentimientos de la otra persona, no tomar en cuenta que esa persona dio todo por vos.”

“Ser inmaduro, ya que una persona enamorado que tiene todo en una relación, no tiene porque buscar por fuera lo que no se le ha perdido y si lo hace es aquí donde radica la inmadurez, por no demostrar respeto y seriedad hacia el ser amado.”

### **Prevalencia de infidelidad.**

- Un 49% han sido infieles en sus relaciones de noviazgo (el 18% mujeres y el 31% hombres), un 76% de los participantes han sido objeto de infidelidad por parte de su pareja en algún momento de sus vidas (de estos el 46% han sido mujeres y el 30% hombres), y un 26% han jugado ambos papeles. (Ver tablas No.8 y 9)

- La mayoría de los estudiantes iniciaron su primera relación de noviazgo entre los 15 y 18 años (61%) el 75% no se consideraba maduro para iniciar esta relación. En la actualidad el 56% no le teme a un compromiso serio (ver tablas No.10, 11 y 12)

### **Causas más frecuentes.**

- El 84% de los encuestados considera el machismo como un factor de infidelidad, pero el 83% de éstos no se considera machista o feminista y afirman que sus relaciones no han terminado por machismo (71%) (Ver tablas No.13, 14 y 15)

- El 71% de los estudiantes afirmaron tener antecedentes de infidelidad en sus familias (Siendo el padre el más infiel con un 42%), un 91% no considera el ser infiel como un modelo a seguir. (Ver tablas No. 16, 16.1 y 17)

- Para un 60% de los jóvenes sus valores religiosos si influyen en ser o no infiel. (Ver tabla No.18)



- El 89% de los estudiantes no han terminado sus relaciones de noviazgo por insatisfacción sexual. (Ver tabla No.19)
- Los encuestados expresaron que las tres primeras causas que motivan una infidelidad son inmadurez (83%), el machismo (81%) y miedo al compromiso (68%). Aclaremos que esta es una ponderación individual, ya que los participantes del estudio tenían la elección de seleccionar las 6 opciones que poseía el instrumento. (Ver tabla No.20)

El comportamiento de las causas de infidelidad según género fue el siguiente:

variable	Hombre (n=50)	Mujeres (n=50)	Total
Machismo	37	47	84
Considera machista/feminista	42	41	83
Relaciones no terminadas por machismo	40	31	71
Antecedentes de infidelidad	29	42	71
Infidelidad, modelo a no seguir	45	46	91
Si influyen los valores religiosos	20	40	60
Terminaron relación por insatisfacción sexual	10	1	11
Causas de infidelidad			
Machismo	38	43	81
Inmadurez	41	42	83
Miedo al compromiso	35	33	68

### **Consecuencias psicológicas más relevantes.**

- Los jóvenes encuestados manifestaron que las principales situaciones por las que atravesaron al terminar una relación por infidelidad fue tristeza con un 79% y estrés con 73%.
- La mayoría de los estudiantes responsables de infidelidad expresaron haber experimentado sentimientos de culpa y tristeza con 75 y 26% respectivamente. (Estas ponderaciones son en base a 49 que fue el promedio de infieles)



- Para los jóvenes en estudio el haber tenido experiencias de infidelidad afectó áreas de su vida tales como:

-Sociales: pérdida de amigos (28%)

-Académicos (32%).

-Familiares (13%). (Ver tablas de la No.21 a la 23).

El comportamiento de las consecuencias de infidelidad según género fue el siguiente:

<b>variable</b>	<b>Hombre (n=50)</b>	<b>Mujeres (n=50)</b>	<b>Total</b>
Principales afectaciones			
Tristeza	34	45	79
Estrés	39	34	73
Responsables de infidelidad	Hombre (n=31)	Mujeres (n=18)	Total
Sentimientos de culpa	25	12	37
Sentimientos de tristeza	8	5	13
Afectación de otras áreas	Hombre (n=50)	Mujeres (n=50)	Total
S. perdida de amigos	15	13	28
Académicos	15	17	32
Familiares	8	5	13



## DISCUSIÓN

1. La diferencia más relevante en relación al concepto de infidelidad por género fue clara, ya que en los hombres predomina la dimensión sexual como punto clave de una infidelidad, por no considerar el tener relaciones con una segunda persona el ser infiel, en cambio en las mujeres se concibe ésta desde una perspectiva más integral, ya que ellas no sólo enfatizan la parte física sino emocional, puesto que son capaces de aceptar y perdonar una relación sexual de su pareja con otra persona y no que su amor sea compartido, estos conceptos fueron establecidos a través de la exploración del pensamiento que se realizó por medio del grupo focal comparando y acercándose esta última, al concepto citado en la bibliografía Abreu 2007, (el cual sirvió como punto de comparación entre lo expresado por los participantes) la cual expresa que “La infidelidad es la ruptura del compromiso de lealtad sentimental y sexual contraído con la pareja”.

2. La elevada tasa de prevalencia de la infidelidad no fue una sorpresa, ya que ésta es consecuencia de las causas que sobresalen en el estudio (Machismo, Inmadurez y Miedo al compromiso), conductas que se originan desde el proceso de formación del individuo en el seno familiar y reafirmadas socialmente, donde se reproducen patrones de conductas inadecuadas enseñándoles a los hijos varones que “entre más mujeres tengan, más hombres serán para demostrar su hombría”, algunos/as jóvenes tienen relaciones simultáneas por su dificultad para terminar una relación, por creer que lastimarán más terminando que engañando “lo que es un error”, otros/as por que han sido previamente lastimados, o por que tienen una historia de dolor y maltrato en sus vínculos afectivos en general, incluyendo a la familia (donde según el estudio el 42% de los responsables de infidelidad fueron los padres, lo que provoca que los hijos muchas veces sean infieles, la cual consideramos una educación social inadecuada) reafirmando el resultado obtenido en el estudio donde el mayor porcentaje de los responsables de infidelidad son hombres. (Abreu García, M).



3. Las principales causas encontradas en el estudio como machismo, antecedentes de infidelidad, valores religiosos, insatisfacción sexual, inmadurez, miedo al compromiso, etc.; No constituyeron una sorpresa, ya que tanto en el seno familiar y en ámbito social, desafortunadamente aún prevalece un patrón cultural de “doble moral”, que establece diferencias en la conducta entre hombres y mujeres con relación a la fidelidad como un valor, e incluso la cultura religiosa es percibida como machista y excluyente. Esto está referido por autores como Hupka y Bank, 1996 y Eagly, 1987, quienes enfatizan en el papel del contexto y de la ideología, las normas y roles de género dominantes, creando diferentes expectativas ante el comportamiento social del sexo opuesto, donde actuamos de acuerdo a los conceptos dominantes de la cultura y las creencias aprendidas sobre el papel tradicional de hombres y mujeres.

4. La infidelidad, es una situación que provoca una crisis que desencadena una serie de problemas y en nuestro estudio identificamos como principales consecuencias de origen psicológico tales como: la tristeza, el estrés y los sentimientos de culpa; en este último la bibliografía hace referencia, de que este sentimiento lo viven ambos miembros de la pareja. Cabe destacar que muchas veces estos sentimientos llegan a ser muy intensos y pueden provocar la necesidad de confesar la infidelidad a la pareja, sobre todo en las mujeres. Los hombres tratan de hacer otro tipo de acciones para disminuir esa culpa, por ejemplo, son más amables, arreglan cosas en el hogar, compran un bonito regalo, etc. Estas consecuencias a su vez generan una disminución en otras áreas como la académica, mermando el rendimiento de los jóvenes, la social provocando pérdida de amigos y aislamiento. Si estas situaciones no se tratan a tiempo pueden originar problemas más serios como aumentar el índice de ideas e intentos suicidas en relación a lo encontrado en el estudio. (Algunos mitos sobre la infidelidad, Consecuencias de infidelidad.)



## **CONCLUSIONES**

1. El concepto de infidelidad por género expresa diferencias, para los hombres “es engañar y traicionar a tu pareja teniendo relaciones sexuales con otra persona”, en cambio para las mujeres “es engañar a tu pareja tanto física como emocionalmente por ser inmaduro e irresponsable”.
2. La prevalencia de infidelidad en los estudiantes de la carrera de Medicina de la facultad de Ciencias Médicas, es de un 49%.
3. Las causas más frecuentes encontradas, fueron el machismo, la inmadurez y el temor al compromiso.
4. Las principales consecuencias psicológicas producidas por la infidelidad fueron la tristeza, el estrés y los sentimientos de culpa.



## RECOMENDACIONES

### **A los estudiantes**

- Establecer relaciones sanas de noviazgo donde hagan uso de una buena comunicación, haya respeto, tolerancia y sinceridad llevando esto a resolver cualquier conflicto de una forma madura y responsable, contribuyendo así mismo a disminuir la infidelidad.

### **A la Universidad UNAN- León**

- Re-estructurar el programa de consejería en donde incluya temas de esta índole, ofreciéndole a los estudiantes pautas que ayuden a enfrentar y aminorar los efectos de la infidelidad, así como conocer los motivos que llevan a esto, ayudando a disminuir el índice de infidelidad

- Sería idóneo, establecer dentro del programa formas para detectar síntomas (test, pruebas proyectivas etc.) que se salgan de la norma y ameriten atención especial (psicológica).

### **A la sociedad**

- Promover la igualdad de género en todas las áreas del individuo, donde se reprueben tanto la conducta del hombre como de la mujer, cuando se violenten los valores morales impuestos por la sociedad.

### **Al gobierno**

- Establecer nuevas políticas educacionales donde el Ministerio de Educación (MINED), incluya en su programa educacional consejería, donde se aborden temas sobre el machismo, el noviazgo, las diferencias de género, los valores morales etc.

- Crear escuelas para padres donde se les enseñen estilos de crianza más saludables y como enfrentar el proceso de desarrollo de sus hijos, dejando claro que es en la familia donde se aprenden las conductas que predisponen a la infidelidad, que luego son remarcadas a nivel social.





## REFERENCIAS

1. **Cuando surge la infidelidad/**  
<http://www.mujeractual.com/pareje/convivencia/infidelidad.html>-11k-
2. Patricia García Leiva, Luís Gómez-Jacinto y Jesús M. Canto Ortiz / **Reacción de celos ante una infidelidad: diferencias entre hombres y mujeres características del rival/** <http://www.opinionsur.org.ar/joven/Las-multiples-caras-de-la> - 4 May 2007
3. **Somos Jóvenes Digital/**  
<http://www.somosjovenes.cu/index/semana48/pareja.htm>-30k
4. **LA INFIDELIDAD Y SUS MOTIVOS/**  
[http://www.blog.innerpendejo.net/2006\\_10\\_01\\_archive.html](http://www.blog.innerpendejo.net/2006_10_01_archive.html)
5. **Infidelidad/** [http:// www.sexovida.com/educacion/infidelidad.htm](http://www.sexovida.com/educacion/infidelidad.htm)-44k
6. **Consecuencias de infidelidad/**  
<http://www.pesiamssac.com/adolescenteinfidelidad>.
7. **¿por que eres infiel?/** <http://www.femenino.info/05-07-2007/ocio-y-cultura/> ¿por-que-eres-infiel? 43k.
8. **¿La Infidelidad por que se da?/** <http://www.e-t.com/sexsalud/modules.php>
9. Maria Teresa Abreu García / Infidelidad/ **Causas y Consecuencias/**  
[http://www.fcmfajardo.sld.cu/conferencias/infidelidad\\_online.htm](http://www.fcmfajardo.sld.cu/conferencias/infidelidad_online.htm)-8 mayo 2007
10. Juan Antonio Barrera Méndez / **“Infidelidad: mal de muchos o consuelo de tres”/** [www.consultasexual.com.mx](http://www.consultasexual.com.mx)
11. **Convencionalismo e infidelidad/** [http:// margaylasletras.blog.com/2755213](http://margaylasletras.blog.com/2755213)
12. Fernando Maestre Pagaza / **La infidelidad se ve/**  
[http://www.premioibam.cz/trabalhos05/Trabajo\\_3\\_El\\_punto\\_de\\_vista.pdf](http://www.premioibam.cz/trabalhos05/Trabajo_3_El_punto_de_vista.pdf)
13. Eisenberg Glantz, F/ **Actitud hacia la infidelidad a lo largo del Ciclo Vital de la Pareja.** / Tesis Doctoral en Psicología/ Universidad Iberoamericana / 1993.
14. Salmeron H. Infidelidad/ **causa o consecuencia de la crisis de pareja/**  
<http://www.psicoterapiaintegral.com/articulo/infid.htm> [mayo, 2007]



15. Gisela Runte / **Razones para la infidelidad femenina/**  
<http://www.consultasexual.com.mx>
16. **Sobre la infidelidad/**  
<http://www.ampag.com.mx/files/Mesa%20Redonda%20infidelidad.pdf>
17. **Algunos mitos sobre la infidelidad/** <http://www.laopinion.com/cgi>
18. Las **consecuencias** de la **infidelidad** en la pareja estable.  
[http://www.fcmfajardo.sld.cu/jornada/conferencias/infidelidad\\_online.htm](http://www.fcmfajardo.sld.cu/jornada/conferencias/infidelidad_online.htm) 35k
19. Mora M/ **El machismo en los estudiantes de la Universidad de Concepción/**  
Chile. Revista de Servicio Social. Vol. 1 No 2.  
<http://www2.udec.cl/~ssrevi/numero2/articulos/machismo.htm> [mayo, 2007]
20. Roxana Escobar N / **La disfunción familiar, consulta principal de los adolescentes/** <http://www.eldeber.com.bo/>
21. Gina de Castelblanco / **La infidelidad no tiene excusas.**  
<http://www.psicologia-online.com>



# ANEXOS



## CONSECUENCIAS PSICOLÓGICAS DE LA INFIDELIDAD.

Estimados estudiantes de la Facultad de Ciencias Médicas, somos estudiantes de V año de la carrera de Psicología de la UNAN – LEÓN, estamos realizando un estudio sobre las consecuencias psicológicas que trae consigo la infidelidad, la información proporcionada será de carácter confidencial agradeceríamos la mayor sinceridad en tus respuestas.

<b>I.- Datos generales:</b>		
1.- Edad: /__/_/	2.- Año: __ Medicina	3.- Sexo: F o M
4.- Estado civil: <input type="checkbox"/> Solo <input type="checkbox"/> Con pareja	5.- Profesa alguna religión Cuál: _____	
<b>II.- Relación de pareja.</b>		
6.- ¿Cuántas relaciones formales de noviazgo haz tenido? _____		
7.- ¿Cuánto tiempo ha sido la que más ha durado? _____		
8.- ¿Has sido víctima de infidelidad de alguna de tus parejas? <input type="checkbox"/> Si <input type="checkbox"/> No		
9.- ¿Han terminado algunas de tus relaciones por ser tú el responsable de infidelidad? (si su respuesta fue SI, debe contestar la pregunta no. 22) <input type="checkbox"/> Si <input type="checkbox"/> No		
<b>III. Causas de infidelidad.</b>		
10.- ¿Qué edad tenias cuando iniciaste tu primera relación de noviazgo? _____		
11.- ¿Consideras que eras maduro para iniciar esa relación? (refiriéndose a la # 10) <input type="checkbox"/> Si <input type="checkbox"/> No		



12.- ¿Le temes a las obligaciones de un compromiso serio? <input type="checkbox"/> Si <input type="checkbox"/> No
13.- ¿Crees que el machismo es un factor causal de infidelidad? <input type="checkbox"/> Si <input type="checkbox"/> No
14.- ¿Te consideras una persona machista / feminista? <input type="checkbox"/> Si <input type="checkbox"/> No
15.- ¿Crees que algunas de tus relaciones han terminado por machismo? <input type="checkbox"/> Si <input type="checkbox"/> No
16.- ¿Existen antecedentes de infidelidad en tu familia? <input type="checkbox"/> Si <input type="checkbox"/> No                      ¿Quién ha sido? _____
17.- ¿Consideras el ser infiel como un modelo a seguir? <input type="checkbox"/> Si <input type="checkbox"/> No
18.- ¿Crees que tus valores religiosos influyen en ser o no infiel? <input type="checkbox"/> Si <input type="checkbox"/> No
19.- ¿Has terminado una relación por una insatisfacción sexual? <input type="checkbox"/> Si <input type="checkbox"/> No
20.- ¿Cuál de las siguientes causas crees tú son motivos de infidelidad? (Selección múltiple)  <input type="checkbox"/> Machismo. <input type="checkbox"/> Inmadurez. <input type="checkbox"/> Religión. <input type="checkbox"/> Vida sexual deficiente. <input type="checkbox"/> Miedo al compromiso. <input type="checkbox"/> Antecedentes de infidelidad en tu familia.



**IV. Consecuencias.**

21.- ¿Por cual de estas situaciones atravesaste al terminar una relación por infidelidad? Selección múltiple.

- Tristeza.
- Baja autoestima.
- Rechazo al sexo.
- Frustración.
- Perdida del apetito.
- Ideas suicidas.
- Intentos suicidas.
- Sentimientos de culpa.
- Estrés.

22.- ¿Qué sentimientos experimentaste al ser responsable de la infidelidad? (Contestar solo si respondió SI, en la pregunta no. 9)

1. \_\_\_\_\_
2. \_\_\_\_\_
3. \_\_\_\_\_

23.- ¿De que forma afectó las demás áreas de tu vida (académicas, familiar, social, etc.) al terminar tu relación por infidelidad? Argumenta.



### **GUIA DE GRUPOS FOCALES.**

Queremos platicar con Ustedes sobre las consecuencias psicológicas de la infidelidad entre los estudiantes de medicina, mantendremos como secreto profesional todo lo que ustedes nos digan. Queremos ayudar a que Uds. U otros estudiantes tengan una mayor estabilidad psicológica como futuros profesionales.

1. ¿Qué es para Uds. ser fiel en una relación de pareja?
2. ¿Qué es para Uds. ser infiel?
3. ¿Por qué creen Uds. qué el hombre puede ser infiel?
4. ¿Por qué creen Uds. qué la mujer puede ser infiel?
5. ¿Qué creen Uds. se siente cuando tu pareja te ha sido infiel?
6. ¿Que recomiendan para disminuir la infidelidad entre los estudiantes?

GRACIAS.



## TABLAS

**Tabla No. 1 Distribución de frecuencia de edad entre los estudiantes de medicina.**

(n=100)

<b>Edades</b>	<b>No</b>	<b>%</b>
16-20	67	67
21-25	33	33
<b>Total</b>	<b>100</b>	<b>100</b>

Fuente: Encuesta.

**Tabla No. 2 Distribución de frecuencia del año que cursan los estudiantes de medicina.**

(n=100)

<b>Año de curso</b>	<b>No</b>	<b>%</b>
<b>2</b>	<b>26</b>	<b>26</b>
<b>3</b>	<b>28</b>	<b>28</b>
<b>4</b>	<b>24</b>	<b>24</b>
<b>5</b>	<b>22</b>	<b>22</b>
<b>Total</b>	<b>100</b>	<b>100</b>

Fuente: Encuesta.

**Tabla No. 3 Distribución de frecuencia por sexo entre los estudiantes de medicina.**

(n=100)

<b>Sexo</b>	<b>No</b>	<b>%</b>
Masculino	50	50
Femenino	50	50
<b>Total</b>	<b>100</b>	<b>100</b>

Fuente: Encuesta.





**Tabla No. 4 Distribución de frecuencia del estado civil de los estudiantes de medicina.**

(n=100)

Estado civil	No	%
Solo	62	62
Con pareja	38	38
<b>Total</b>	<b>100</b>	<b>100</b>

Fuente: Encuesta.

**Tabla No. 5 Distribución de frecuencia de la religión que profesan los estudiantes de medicina.**

(n=100)

Religión	No	%
No profesa	8	8
Adventista	4	4
Católica	70	70
Creyente	1	1
Cristiana	3	3
Evangélica	14	14
<b>Total</b>	<b>100</b>	<b>100</b>

Fuente: Encuesta.

**Tabla No. 6 Distribución de frecuencia de las relaciones formales que han tenido los estudiantes de medicina.**

(n=100)

No. parejas	No	%
1	22	22
2	31	31
3	23	23
4	13	13
Mas de 4	11	11
<b>Total</b>	<b>100</b>	<b>100</b>

Fuente: Encuesta.



**Tabla no. 7 Distribución de frecuencia del tiempo que han durado las relaciones de los estudiantes de medicina.**

(n=100)

<b>Tiempo de relación</b>	<b>No</b>	<b>%</b>
3 meses-1 año	34	34
1 ½ - 3 años	46	46
3 ½ - 5 años	14	14
5 ½ - 7 años	6	6
<b>Total</b>	<b>100</b>	<b>100</b>

Fuente: Encuesta.

**Tabla No. 8 Distribución de frecuencia de si han sido victimas de infidelidad los estudiantes de medicina.**

(n=100)

<b>Victimas de infidelidad</b>	<b>No</b>	<b>%</b>
Si	76	16
No	24	24
<b>Total</b>	<b>100</b>	<b>100</b>

Fuente: Encuesta.

**Tabla No. 9 Distribución de frecuencia de si has sido responsable de infidelidad los estudiantes de medicina.**

(n=100)

<b>Responsables de infidelidad</b>	<b>No</b>	<b>%</b>
Si	49	49
No	51	51
<b>Total</b>	<b>100</b>	<b>100</b>

Fuente: Encuesta.



**Tabla No. 10 Distribución de frecuencia de la edad que tenían al iniciar la primera relación de noviazgo los estudiantes de medicina.**

(n=100)

<b>Edad</b>	<b>No</b>	<b>%</b>
10 – 14 años	39	39
15 – 18 años	61	61
<b>Total</b>	<b>100</b>	<b>100</b>

Fuente: Encuesta.

**Tabla No. 11 Distribución de frecuencia de si se consideraban maduros para iniciar su primera relación los estudiantes de medicina.**

(n=100)

<b>Maduros</b>	<b>No</b>	<b>%</b>
Si	25	25
No	75	75
<b>Total</b>	<b>100</b>	<b>100</b>

Fuente: Encuesta.

**Tabla No. 12 Distribución de frecuencia de si se le temen a las obligaciones de un compromiso serio los estudiantes de medicina.**

(n=100)

<b>Temor</b>	<b>No</b>	<b>%</b>
Si	44	44
No	56	56
<b>Total</b>	<b>100</b>	<b>100</b>

Fuente: Encuesta.

**Tabla No. 13 Distribución de frecuencia de si consideran al machismo una causa de infidelidad los estudiantes de medicina.**

(n=100)

<b>Machismo causa de infidelidad</b>	<b>No</b>	<b>%</b>
Si	84	84
No	16	16
<b>Total</b>	<b>100</b>	<b>100</b>

Fuente: Encuesta.



**Tabla No. 14 Distribución de frecuencia de si se consideran una persona machista/ feminista.**

(n=100)

<b>Machista/ feminista.</b>	<b>No</b>	<b>%</b>
Si	17	17
No	83	83
<b>Total</b>	<b>100</b>	<b>100</b>

Fuente: Encuesta.

**Tabla No. 15 Distribución de frecuencia de si alguna de sus relaciones han terminado por machismo.**

(n=100)

<b>Fin de la relación</b>	<b>No</b>	<b>%</b>
Si	29	29
No	71	71
<b>Total</b>	<b>100</b>	<b>100</b>

Fuente: Encuesta.

**Tabla no. 16 Distribución de frecuencia de si existen antecedentes de infidelidad en la familia.**

(n=100)

<b>Antecedentes</b>	<b>No</b>	<b>%</b>
Si	71	71
No	29	29
<b>Total</b>	<b>100</b>	<b>100</b>

Fuente: Encuesta.

**Tabla No. 16.1 Distribución de frecuencia de quienes han sido infieles.**

(n=100)

<b>Quien ha sido</b>	<b>No</b>	<b>%</b>
Papá	42	42
Tíos	10	10
Mamá, papá, hermanos	20	20
Todos los hombres de la familia	28	28
<b>Total</b>	<b>100</b>	<b>100</b>

Fuente: Encuesta.



**Tabla No. 17 Distribución de frecuencia de si considera el ser infiel como un modelo a seguir.**

(n=100)

<b>Modelo</b>	<b>No</b>	<b>%</b>
Si	9	9
No	91	91
<b>Total</b>	<b>100</b>	<b>100</b>

Fuente: Encuesta.

**Tabla No. 18 Distribución de frecuencia de si los valores religiosos influyen en ser o no infiel.**

(n=100)

<b>Influencia de valores</b>	<b>No</b>	<b>%</b>
Si	60	60
No	40	40
<b>Total</b>	<b>100</b>	<b>100</b>

Fuente: Encuesta

**Tabla No. 19 Distribución de frecuencia de si han terminado una relación por insatisfacción sexual.**

(n=100)

<b>Terminar relación</b>	<b>No</b>	<b>%</b>
Si	11	11
No	89	89
<b>Total</b>	<b>100</b>	<b>100</b>

Fuente: Encuesta



**Tabla No. 20 Distribución de frecuencia de las causas de infidelidad.**

(n=100)

<b>Causas</b>	<b>No</b>	<b>%</b>
Machismo	81	81
Inmadurez	83	83
Religión	28	28
Vida sexual deficiente	44	44
Miedo al compromiso	68	68
Antecedentes de infidelidad	33	33
<b>Total</b>	-	-

Fuente: Encuesta.

**Tabla No. 21 Distribución de frecuencia de las situaciones que atravesaron al terminar una relación por infidelidad.**

(n=100)

<b>Situaciones</b>	<b>No</b>	<b>%</b>
Tristeza	79	79
Baja autoestima	25	25
Rechazo al sexo	14	14
Frustración	29	29
perdida de apetito	18	18
Ideas suicidas	6	6
Intentos suicidas	3	3
Sentimientos de culpa	48	48
Estrés	73	73
<b>Total</b>	-	-

Fuente: Encuesta.

**Tabla No. 22 Distribución de frecuencia de los sentimientos que experimentaron los responsables de la infidelidad.**

(n=49)

<b>Sentimientos</b>	<b>No</b>	<b>%</b>
Culpa	37	75
Tristeza	13	26
Enojo	11	22
<b>Total</b>	<b>100</b>	<b>100</b>

Fuente: Encuesta.



**Tabla No. 23 Distribución de frecuencia de las áreas afectadas al terminar la relación por infidelidad.**

(n=100)

Áreas	No	%
Académicas	32	32
Familiar	13	13
Social (Amigos)	28	28
No le afectó	14	14
No respondió	13	13
<b>Total</b>	<b>100</b>	<b>100</b>

Fuente: Encuesta.

### Tablas Comparativas

**Tabla No. 24 Comparación entre pregunta 3 y 8.**

Has sido víctima de infidelidad de algunas de tus parejas	
Sexo	Si
Femenino	46
Masculino	30

Fuente: Encuesta.

**Tabla No. 25 Comparación entre la pregunta 3 y 9.**

Has sido responsable de la infidelidad.	
Sexo	Si
Femenino	18
Masculino	31

Fuente: Encuesta.



**Tabla No. 26 Comparación entre la pregunta 8 y 9.**

<b>Has sido responsable de la infidelidad.</b>	
<b>Has sido víctima de infidelidad de algunas de tus parejas</b>	<b>Si</b>
<b>Si</b>	26

Fuente: Encuesta.

**Tabla No. 27 Comparación entre la pregunta 2 y 8.**

<b>Has sido víctima de infidelidad de algunas de tus parejas</b>	
<b>Año</b>	<b>Si</b>
<b>2</b>	23
<b>3</b>	21
<b>4</b>	17
<b>5</b>	15

Fuente: Encuesta.

**Tabla No. 28 Comparación entre la pregunta 2 y 9.**

<b>Has sido responsable de la infidelidad.</b>	
<b>Año de curso</b>	<b>Si</b>
<b>2</b>	12
<b>3</b>	12
<b>4</b>	14
<b>5</b>	11

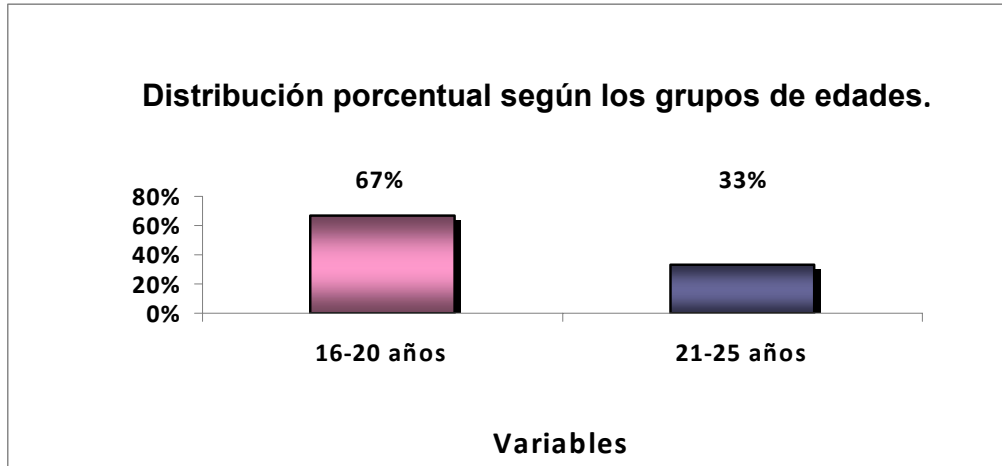
Fuente: Encuesta.





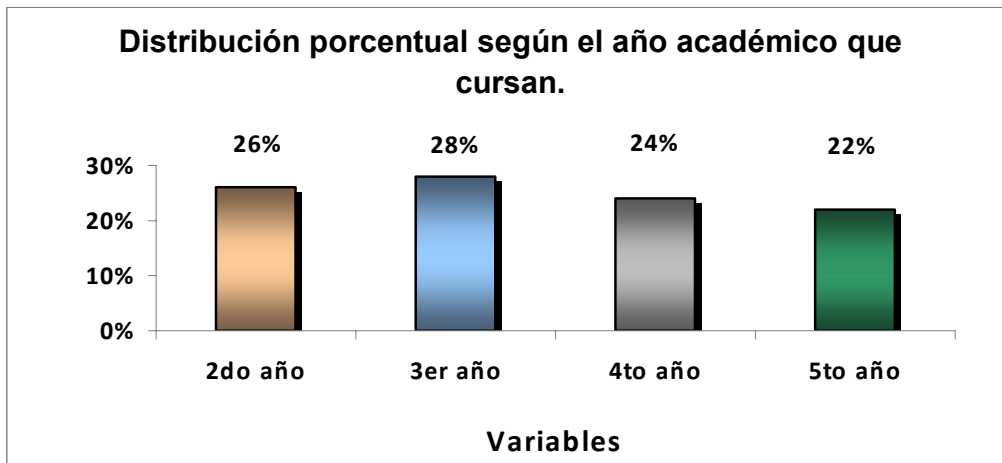
## GRAFICOS

**Gráfico No. 1**



**Fuente: Encuesta.**

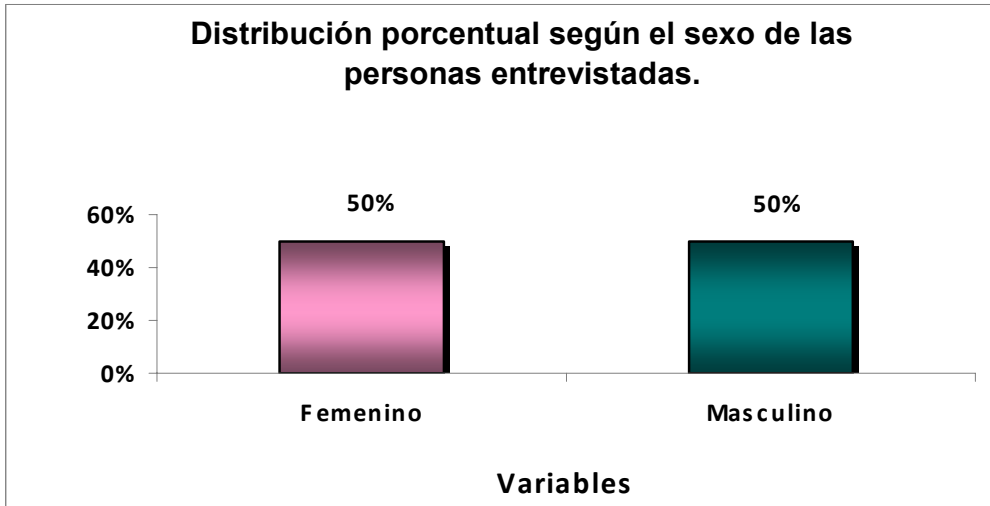
**Gráfico No. 2**



**Fuente: Encuesta.**

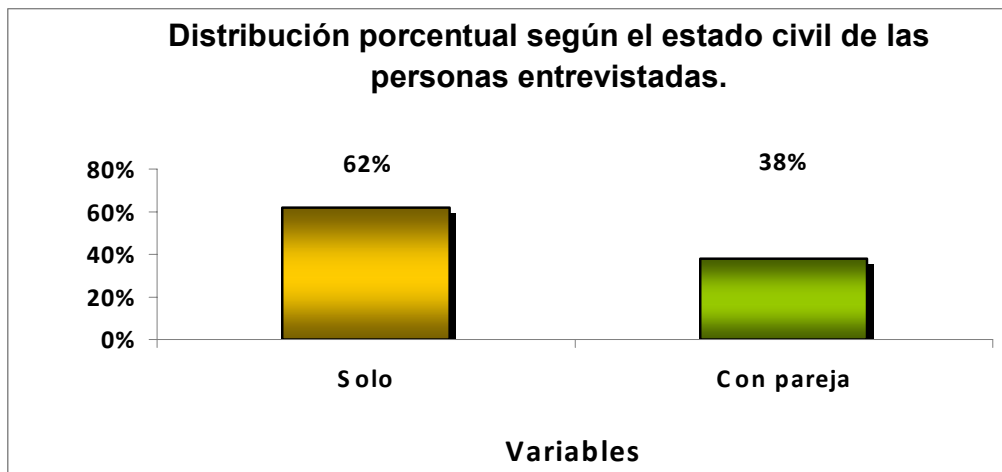


**Gráfico No. 3**



Fuente: Encuesta.

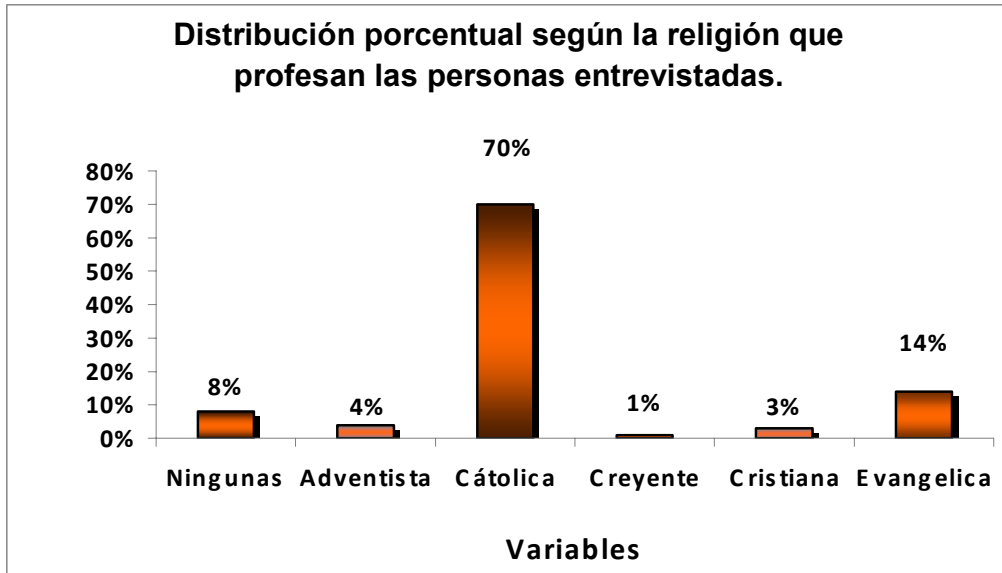
**Gráfico No. 4**



Fuente: Encuesta.

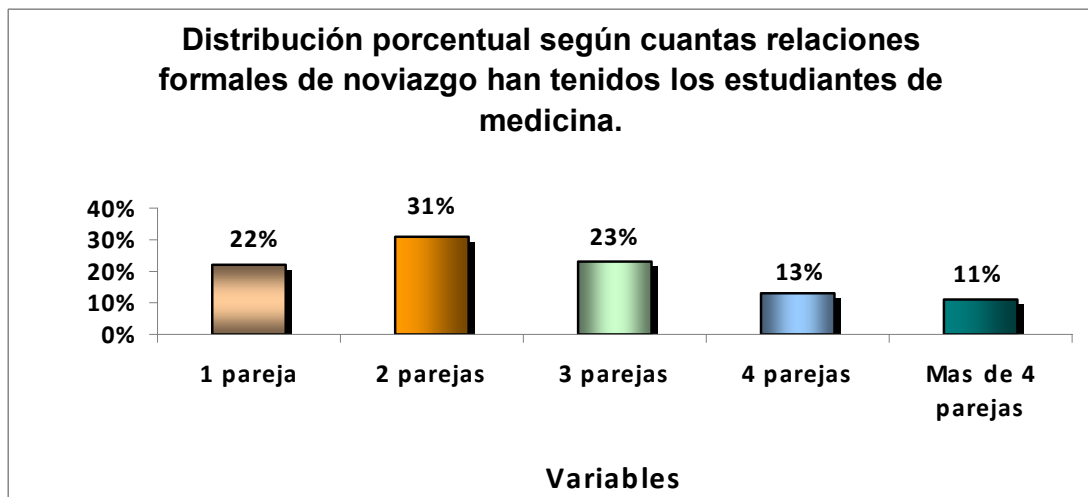


Gráfico No. 5



Fuente: Encuesta.

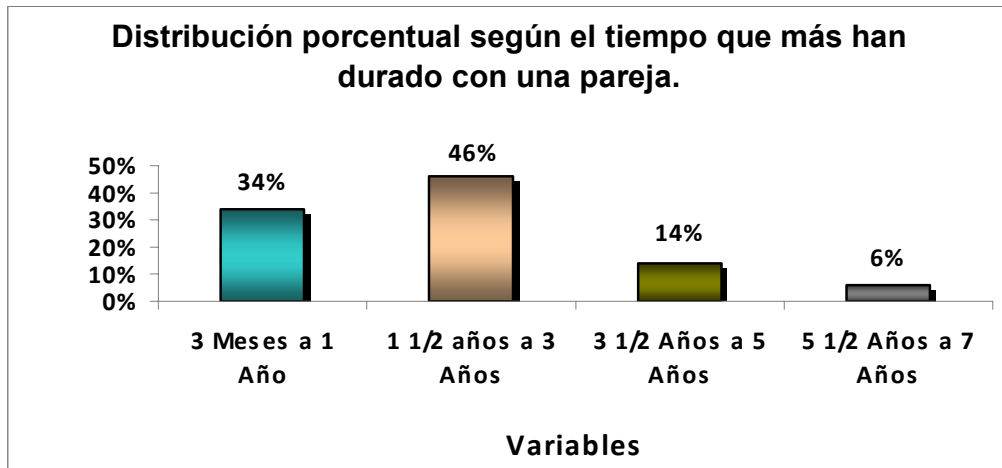
Gráfico No. 6



Fuente: Encuesta.

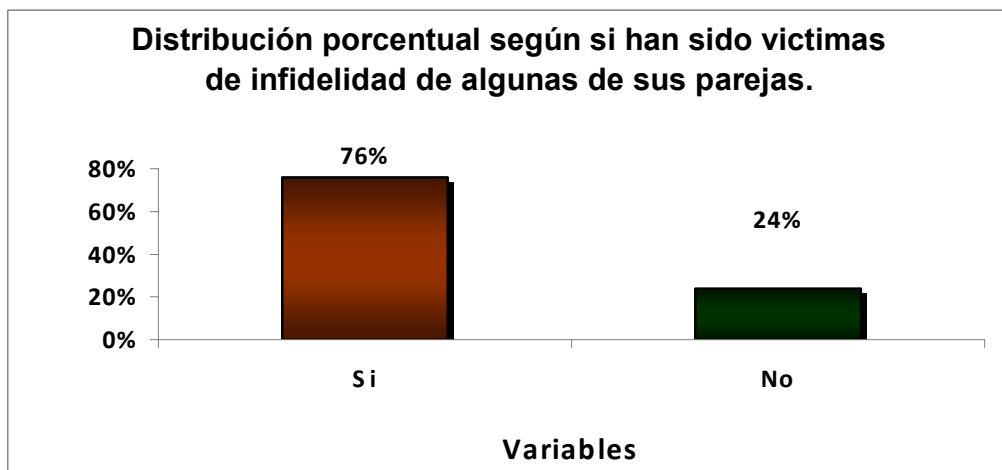


**Gráfico No. 7**



**Fuente: Encuesta.**

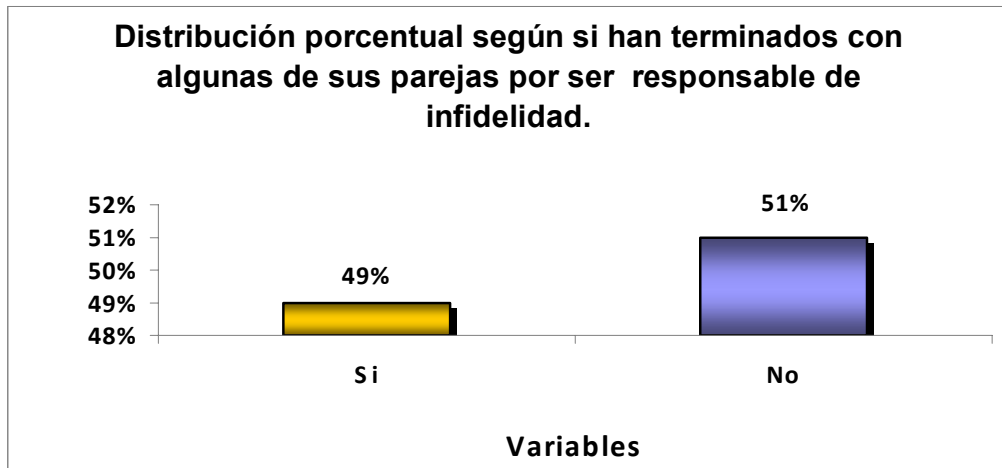
**Gráfico No. 8**



**Fuente: Encuesta.**

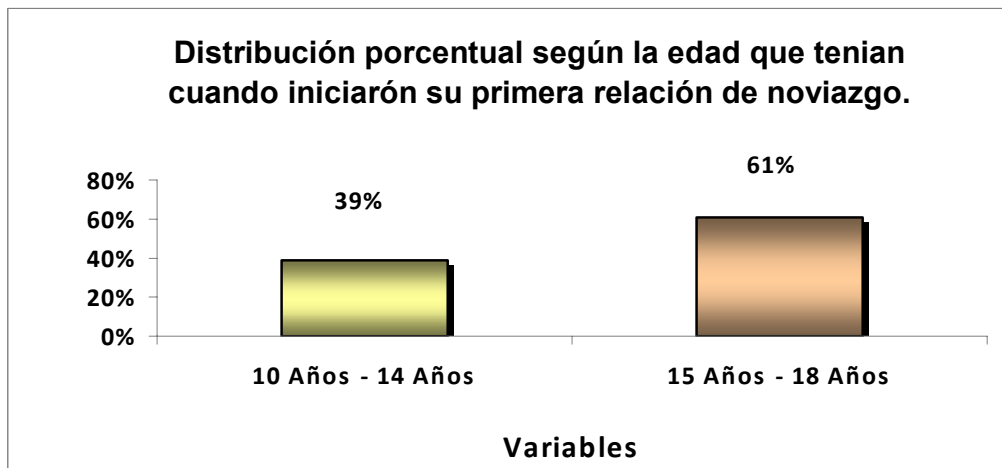


**Gráfico No. 9**



**Fuente: Encuesta.**

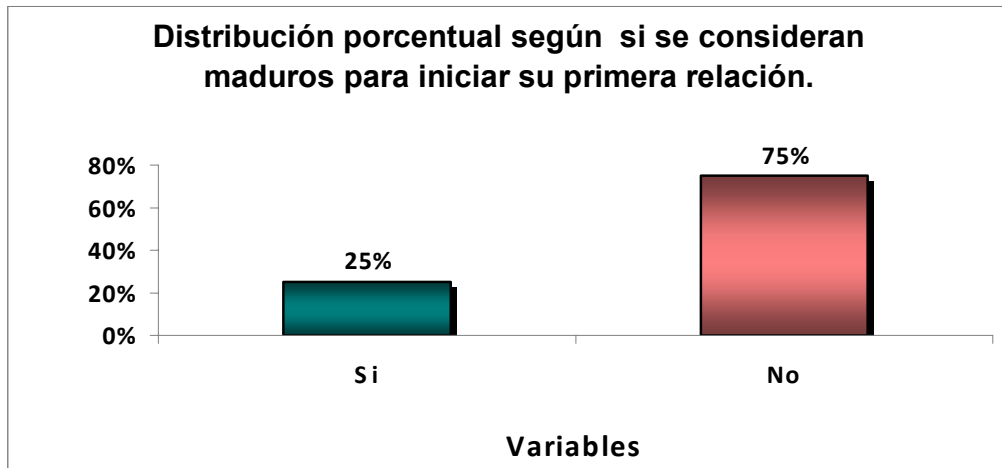
**Gráfico No. 10**



**Fuente: Encuesta.**

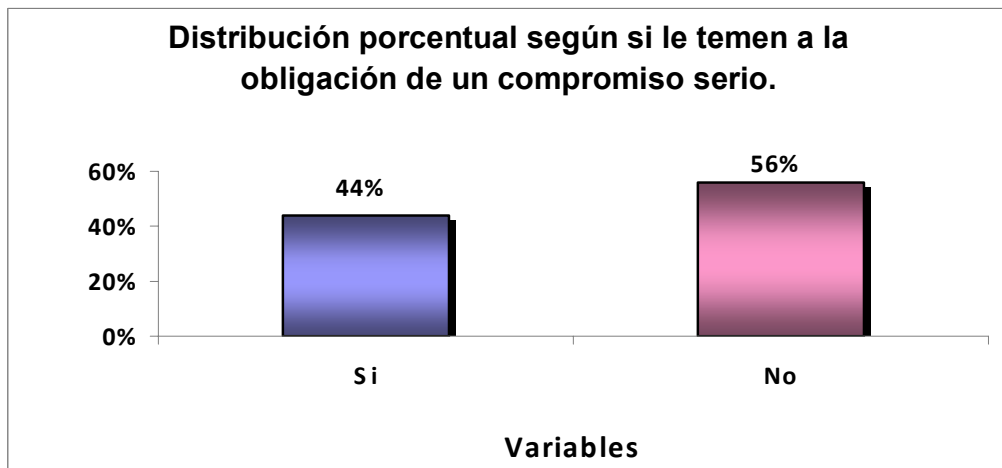


**Gráfico No. 11**



**Fuente: Encuesta.**

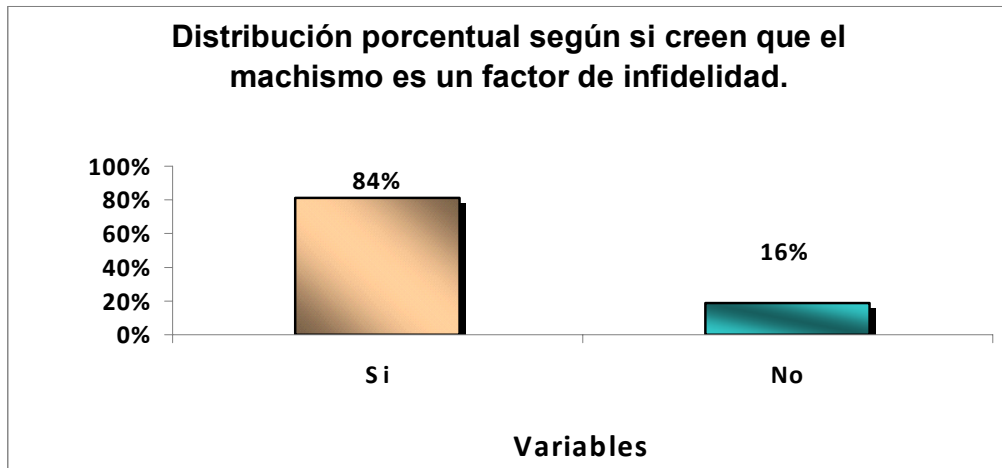
**Gráfico No. 12**



**Fuente: Encuesta.**

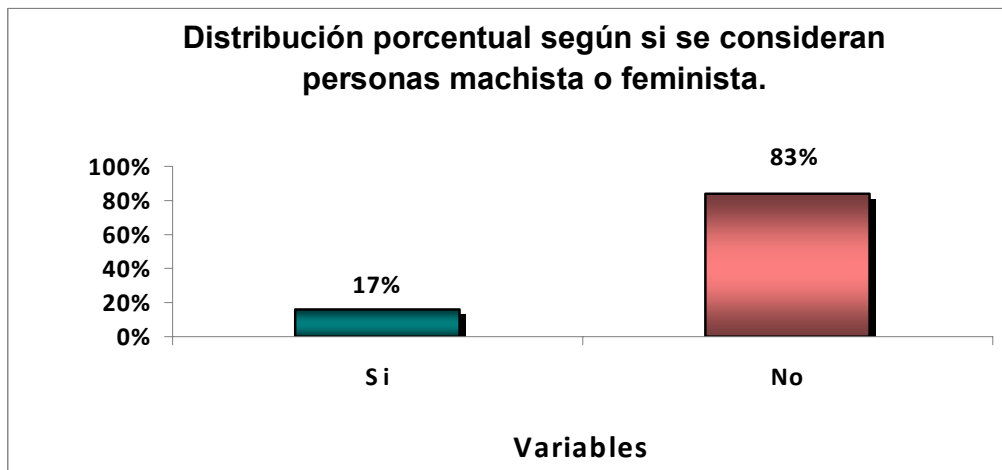


**Gráfico No. 13**



**Fuente: Encuesta.**

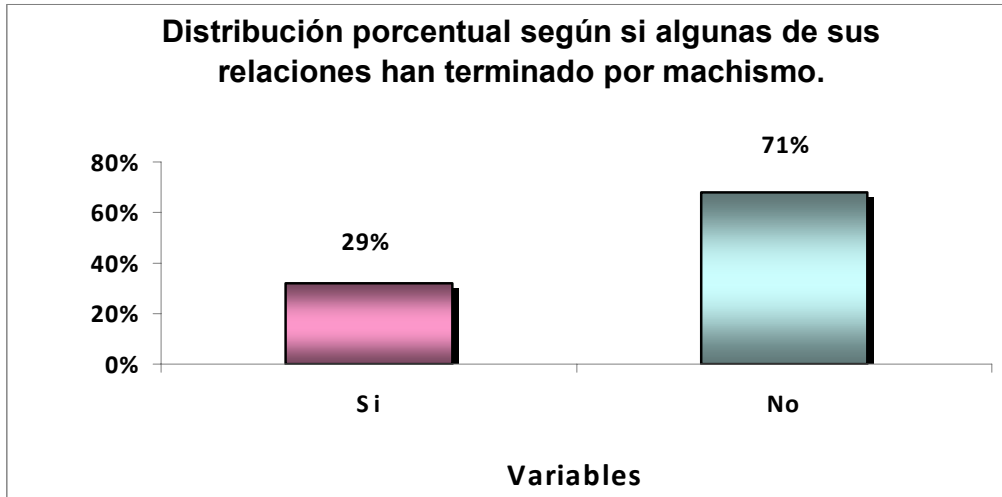
**Gráfico No. 14**



**Fuente: Encuesta.**

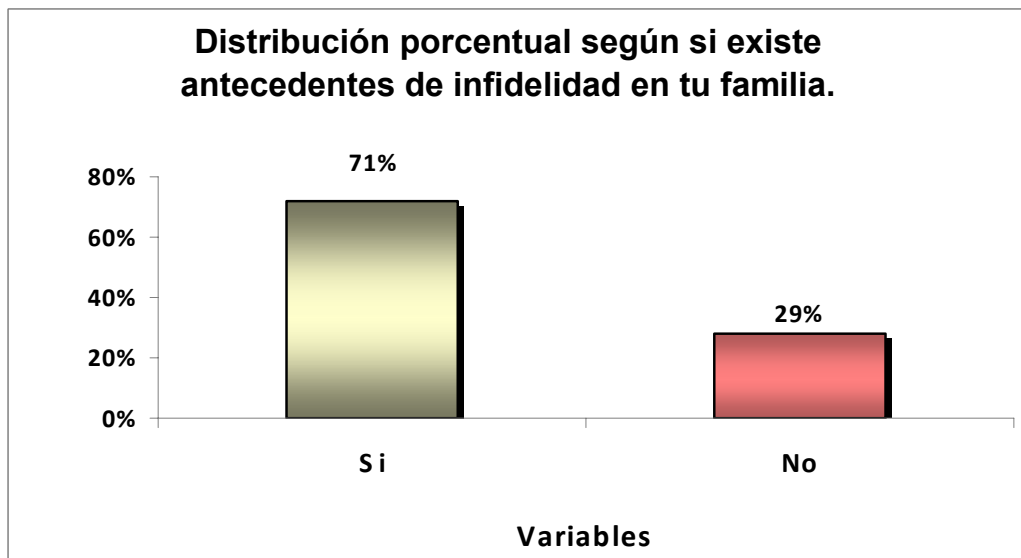


**Gráfico No. 15**



**Fuente: Encuesta.**

**Gráfico No. 16**

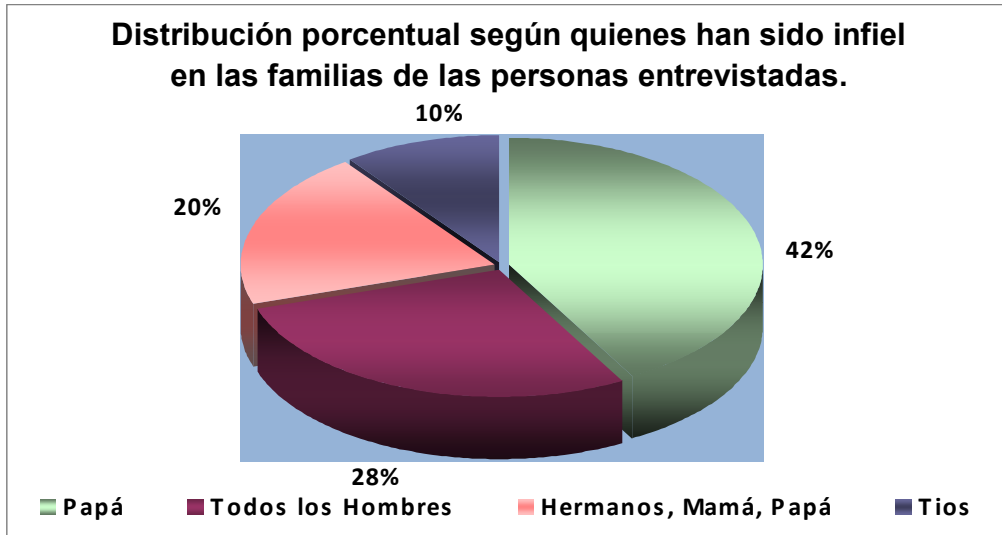


**Fuente: Encuesta.**



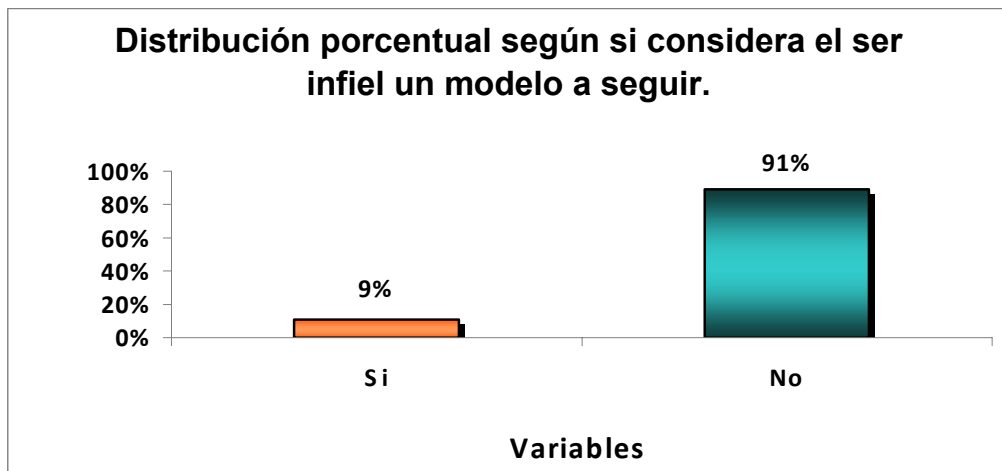


**Gráfico No.16.1**



**Fuente: Encuesta.**

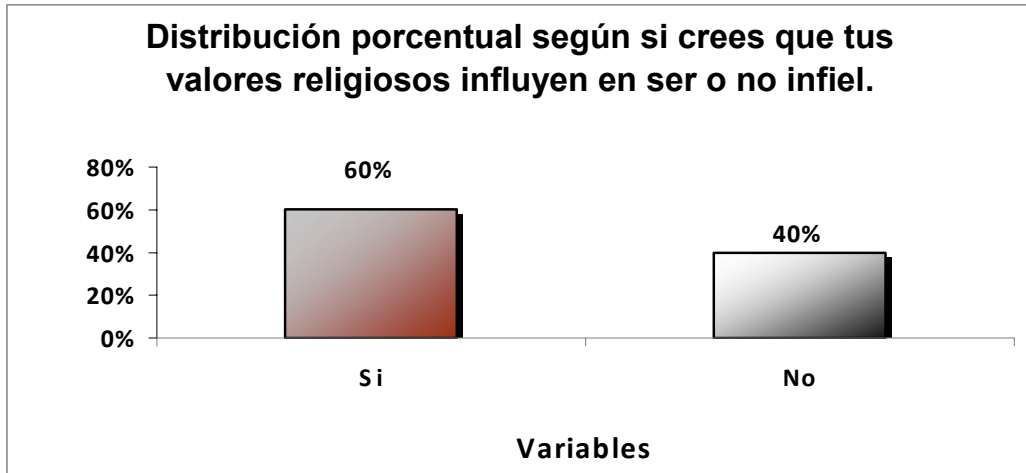
**Gráfico No. 17**



**Fuente: Encuesta.**

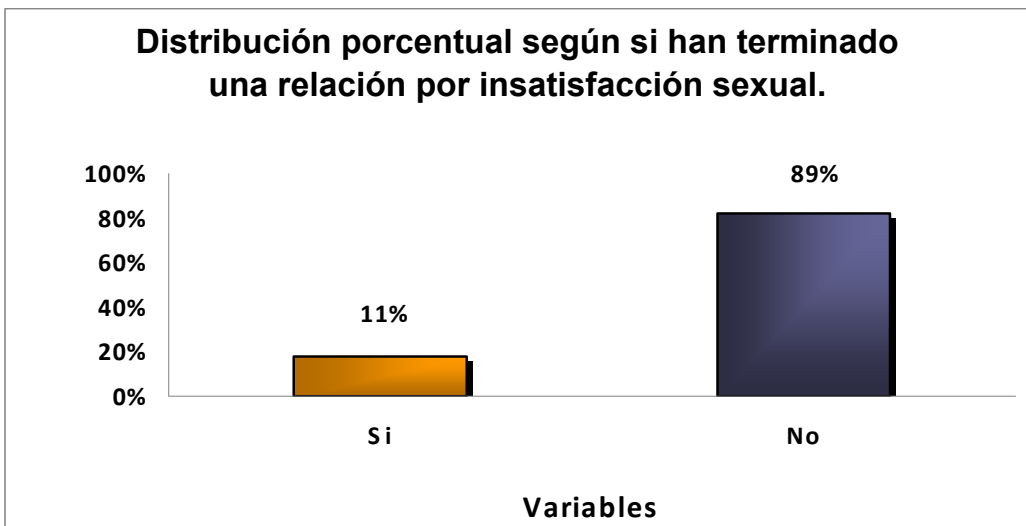


**Gráfico No. 18**



**Fuente: Encuesta.**

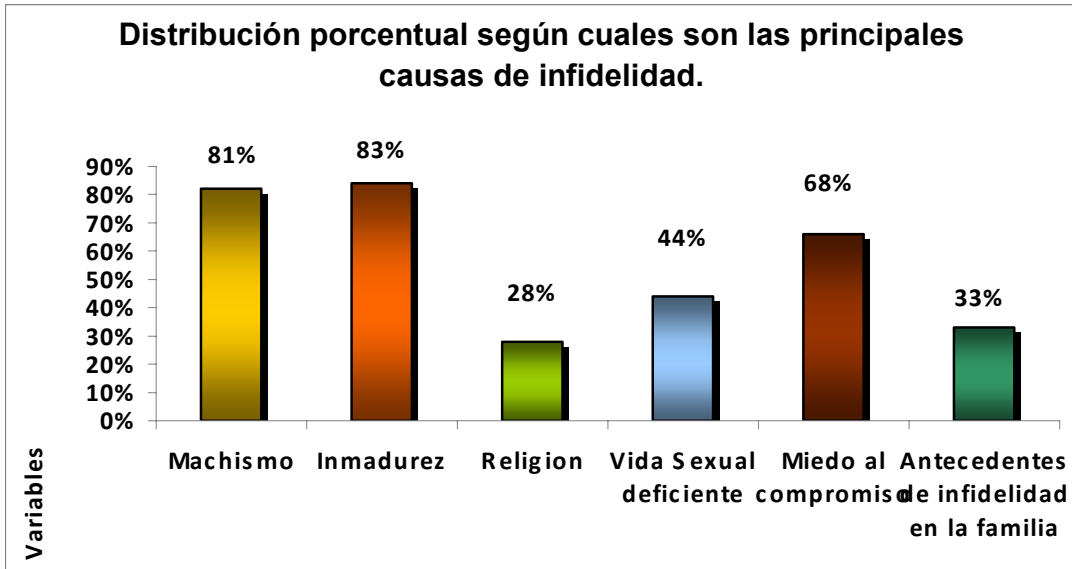
**Gráfico No. 19**



**Fuente: Encuesta.**

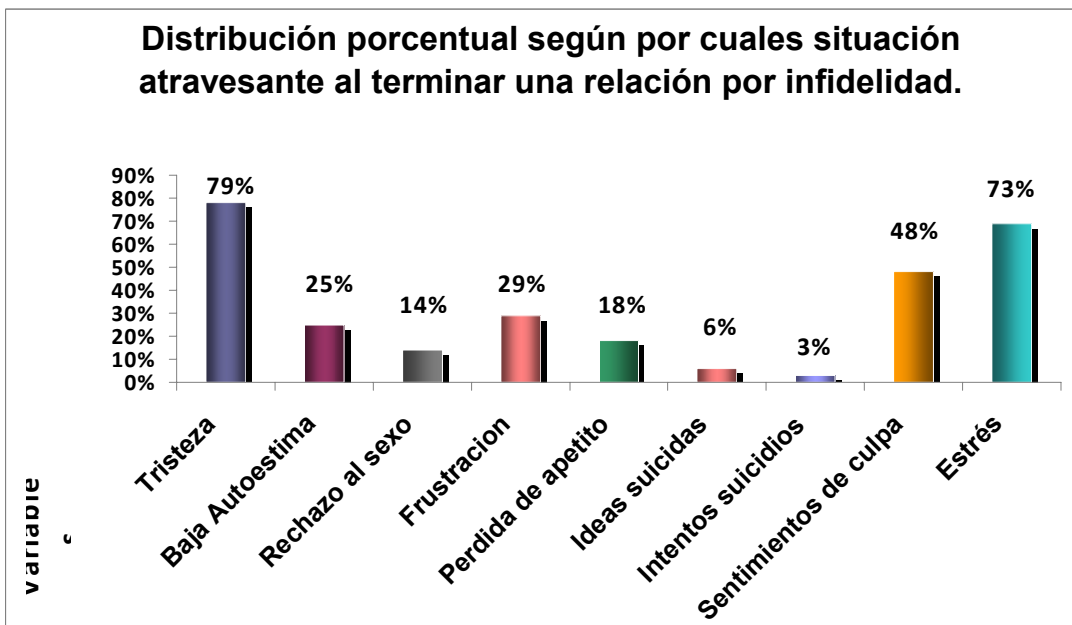


**Gráfico No. 20**



**Fuente: Encuesta.**

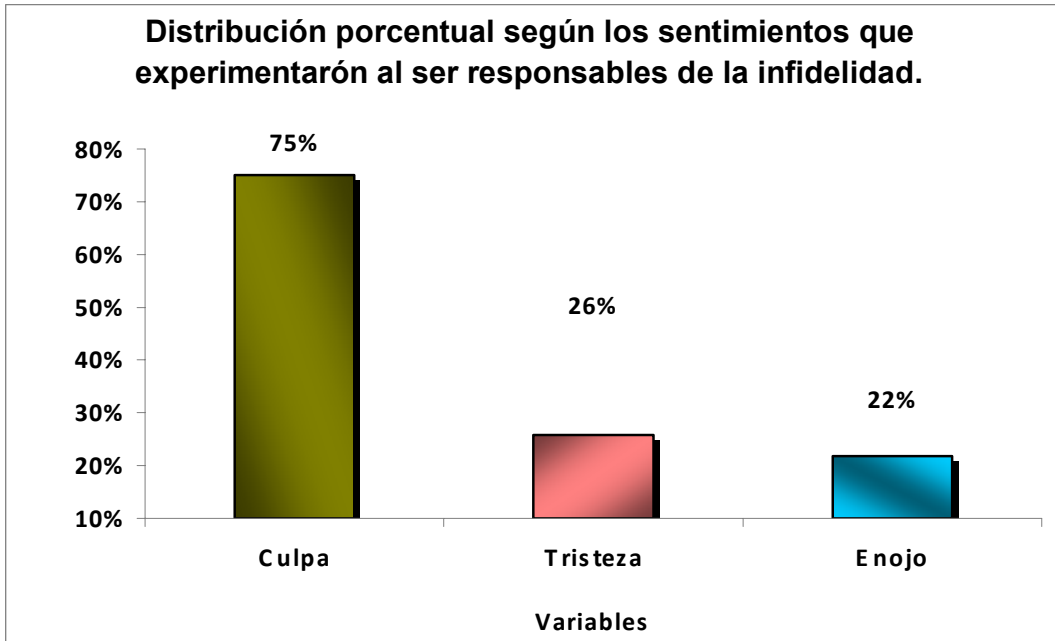
**Gráfico No. 21**



**Fuente: Encuesta.**

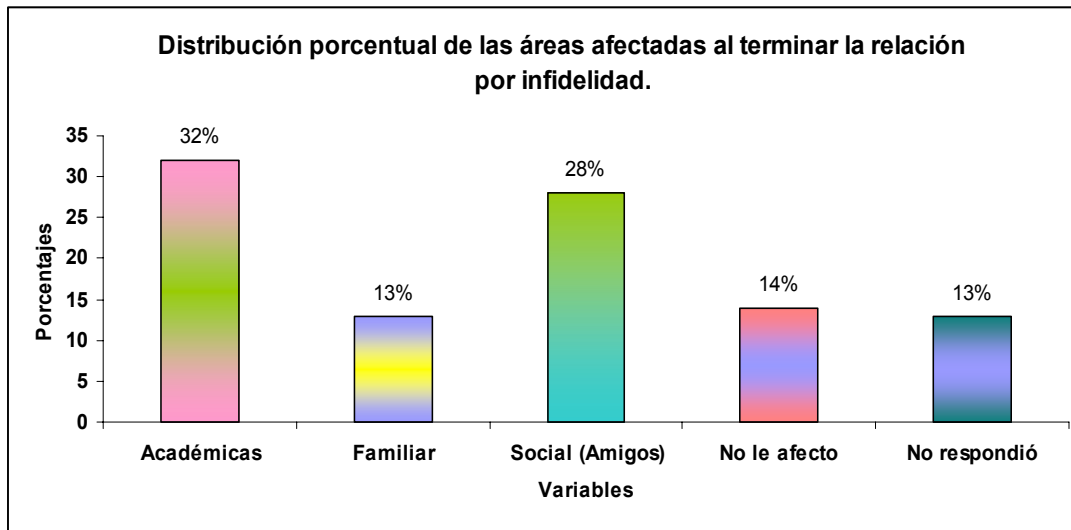


**Gráfico No. 22**



**Fuente: Encuesta.**

**Gráfico No. 23**



**Fuente: Encuesta.**



## **RESUMEN**

El presente trabajo es un estudio descriptivo de corte transversal, con el objetivo de identificar las causas y consecuencias de infidelidad en los estudiantes de la carrera de medicina de la facultad de Ciencias Médicas de la UNAN – León. La población de estudio fueron los estudiantes de la carrera de medicina, con una muestra proporcional de cien estudiantes de segundo a quinto año.

Los principales resultados estiman que la prevalencia de infidelidad en los estudiantes es de un 49%. Así mismo se encontró que las causas más sobresalientes por las que se da la infidelidad son machismo, inmadurez y miedo al compromiso. Las consecuencias psicológicas más relevantes que ocasiona la infidelidad son tristeza (78%) y estrés (69%), cada una involucrando afectaciones en las áreas sociales, familiares y académicas.

Damos recomendaciones, a los jóvenes, establecer relaciones donde hagan uso de la comunicación asertiva para tratar los problemas de forma sana; la universidad de realizar mejoras en su programa de consejería, donde aborde estos temas y a nivel gubernamental, el contar con una política educacional más integral, con igualdad de género en todas las áreas del desarrollo humano.